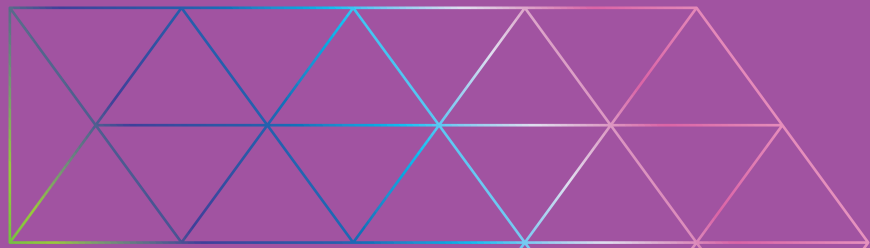


교육의 꽃 70년  
혁신의 빛 100년

목원대학교

2025학년도  
수시 모집요강



1954

-

2024



목원대학교  
MOKWON UNIVERSITY

# MOKWON UNIVERSITY

목원대학교 역사는 1954년 신학원 발족 이래  
반세기 동안 진리·사랑·봉사의 건학 이념을 바탕으로  
많은 인재들을 발굴하며 대전의 자랑으로 우뚝 서 있습니다.

1954  
-  
2024



(학점당 학위제)

## '마이크로디그리'

최소학점을 단기간에 이수  
듀얼 학위 인정!  
핵심역량에 기반한 '교과목'  
장학금+취업준비까지!  
알찬 대학생활!  
튼튼한 미래설계!

[4차 산업혁명/디지털 대전환]

## '인공지능융합' 마이크로디그리 운영

전공과 상관없이  
희망하는 학생 누구나!  
AI 융합 학위 취득 가능!

고용노동부

## '재학생 맞춤형 고용서비스' 사업 선정

개인별 취업준비에 따라  
맞춤형으로  
취업지원 서비스 제공!

## 글로벌 공유 캠퍼스

중국, 몽골, 베트남 대학과 글로벌  
공유 캠퍼스 구축 추진!

## 교육국제화역량 인증대학

7년 연속 선정

## 대학기관 평가인증 획득

5개 평가영역 모두 인증기준  
충족 '인증' 자격 획득!

고용노동부

## 대학일자리플러스사업 재선정

청년 성공 취업  
적극 지원 및  
일자리 발굴·매칭

고용노동부·한국산업인력공단

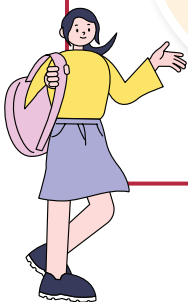
## IPP형 일학습병행 사업

운영대학 재선정

방위사업청

## 국방사업관리사 자격시험 교육 운영대학 선정

국방사업관리사 3급  
자격시험에  
응시 가능!







**목원대학교 개교70주년 기념 '자랑스러운 목원인' 3인**

이철 감독회장, 정상화 동문 (前공군참모총장), 김동유 화백 (생존 국내 작가 해외 경매 최고가 기록)

**2025학년도 신설 학과에 주목!**

시용용학과, 공연콘텐츠학부, 독립학부 (자율전공학부, 창의예술자율전공학부)

**사범대학 임용고시 최근 5년 (2019~2023) 총 117명 임용고시 합격!**

**2023 네이버웹툰 최강자전 대상!**

웹툰애니메이션 분야 원격석사과정 '일반대학 최초 개설'

**특허청, 지식재산 인재 양성 '지식재산 이론·실무교육 협력'**

이론과 실무를 두루 습득한 완성형 인재 배출!

**한국건축학교육인증원 전국 최초 건축학부제 인증**

건축학 교육 인증을 받은 대학 졸업생 건축사자격시험 응시 가능!

**스포츠건강관리학과, 세팍타크로 국가대표 선발!**

김현수, 장민혁, 김상민 선수

**신입생을 위한 다양한 혜택**

1

**목원스타 장학금**

(인문, 사회, 이공계열, 연극영화영상학부, 자율전공학부)

**예술인재 장학금**

(음악, 미술계열, 창의예술자율전공학부)

2

**국가 장학금**



3

**비전 장학금**



4

**1000개 장학제도 (재학중)**



5

**희망하는 신입생  
기숙사 우선 배정 (전국대상)**



**대전 & 서울, 경기지역  
셔틀버스 무료 제공**



※ 학생에 따라서는 최대 등록금 100% 총당 가능





# CONTENTS

## 2025학년도 수시 모집요강

<b>01</b>		
	2025학년도 수시모집 전형 요약 및 주요사항	5
	전년대비 주요 변경 사항	6
	모집단위 변경 및 신설	7
	모집단위별 모집인원	8
<b>02</b>		
	2025학년도 수시모집 일정	10
	지원자 유의사항	12
<b>03</b>		
	2025학년도 수시모집 성적반영비율 안내	18
	학생부[교과]위주 전형 안내	19
	학생부[종합]위주 전형 안내	24
	실기/실적위주 [실기교과]전형 안내	26
	실기/실적위주 [실기]전형 안내	29
	실기/실적위주 [특기자]전형 안내	33
<b>04</b>		
	농·어촌학생전형	36
	특성화고교졸업자전형	38
	기초생활수급자, 차상위계층, 한부모가족 지원대상자전형	39
	장애인 등 대상자 전형	40
<b>05</b>		
	학교생활기록부 반영방법	41
	검정고시출신자 교과성적 반영방법	42
	사정원칙	43
<b>06</b>		
	열린 학사제도	44
	학생군사교육단(ROTC)	45
	생활관 안내	45
	장학제도 안내	46
<b>07</b>		
	2024학년도 수시모집 입시결과	48

■ 본 모집요강은 2025학년도 목원대학교에 지원하고자 하는 수험생들의 전형 이해를 돕기 위해 계획된 자료이며 본 대학교의 학사구조개편에 의한 입학정원조정 및 입학전형관리위원회의 회의에 따라 추후 변경될 수 있습니다.

■ 모집단위의 신설, 통합, 분리, 명칭 변경 등으로 모집인원이 조정될 수 있으므로 최종 모집인원을 원서접수 시 입학 홈페이지에서 반드시 확인해야 합니다.

## 2025학년도 수시모집 전형 요약 및 주요사항



전형 유형	전형명	모집 인원	전형요소 및 실질반영비율
학생부 교과	교과	1,080	[일괄] 학생부(교과) 100%
	교과면접	43	[일괄] 학생부(교과) 80% + 면접 20%
	지역인재	145	[일괄] 학생부(교과) 100%
	사회적배려자	4	
	농·어촌학생(정원외)	23	
	특성화고교졸업자(정원외)	20	
	기초생활수급자, 차상위계층, 한부모가족 지원대상자(정원외)	35	
	장애인 등 대상자(정원외)	약간명	
학생부 종합	학생부종합	24	[일괄] 서류 100%
실기 / 실적 위주	실기교과	68	[일괄] 학생부(교과) 10% + 실기 90% [해당학과(부)] 스포츠건강관리학과
			[일괄] 학생부(교과) 40% + 실기 60% [해당학과(부)] 음악교육과, 미술교육과
	실기	449	[일괄] 실기 100% [해당학과(부)] - 연극영화영상학부, 음악대학, 미술·디자인대학, 웹툰애니메이션게임대학, 창의예술자율전공학부
	특기자-체육	6	[일괄] 학생부(교과+출결) 30% + 서류(입상실적) 70% - 씨름(3명), 세팍타크로(3명)
	농·어촌학생(정원외)	21	[일괄] 실기 100%

※ 수시모집 모든 전형은 수능최저학력기준을 미적용 합니다.

※ 전형유형 간 복수지원 가능합니다.



# 전년대비 주요 변경 사항



## 1 전형유형별 전형요소 반영비율 변경

구분	2024학년도(변경 전)	
전형요소 반영비율	[전형유형별 전형요소 반영비율]	
	전형구분	전형요소 반영비율
	학생부교과 교과면접전형	교과70% + 면접30%
	[전형유형별 전형요소 반영비율]	
	전형구분	전형요소 반영비율
	실기/실적위주 체육특기자전형	교과10%(교과+출결) + 서류90%



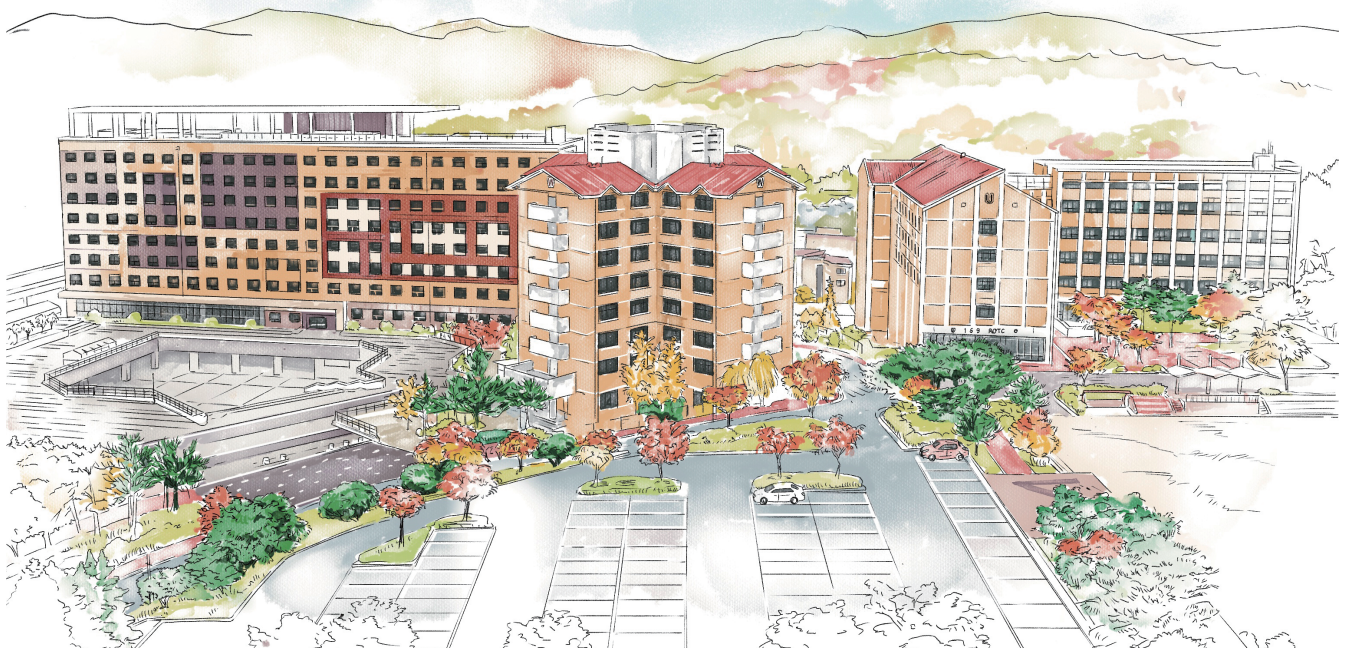
2025학년도(변경 후)		
[전형유형별 전형요소 반영비율]		
전형구분	전형요소 반영비율	
학생부교과 교과면접전형	<b>교과80% + 면접20%</b>	
[전형유형별 전형요소 반영비율]		
	전형구분	전형요소 반영비율
	실기/실적위주 체육특기자전형	<b>교과30%(교과+출결) + 서류70%</b>

## 2 학교폭력조치사항 반영방법

구분	2024학년도(변경 전)	
학교폭력 조치사항 반영방법	[학교폭력 조치사항 반영방법]	
	전형구분	학교폭력 조치사항 반영방법
	실기/실적위주 체육특기자전형	-
	학생부위주 학생부종합전형	-



2025학년도(변경 후)	
[학교폭력 조치사항 반영방법]	
전형구분	학교폭력 조치사항 반영방법
실기/실적위주 체육특기자전형	□ 체육특기자전형 학교폭력 조치사항 반영 : 전형총점에서 학교폭력 조치 사항에 따른 감점 적용
학생부위주 학생부종합전형	□ 서류평가(인성)에 관한 평가 영역에서 정성평가



# 모집단위 변경 및 신설



## 1 학과(부) 명칭 변경

구분	2024학년도	
	학과(부)	전공
학과(부) 명칭변경	생명과학과	
	소방안전학부	
	보건의료관리학과	
	관현악·작곡학부	관악전공
현악전공		
작곡전공		



2025학년도	
학과(부)	전공
생물산업학부	반려동물전공
	생명과학전공
소방방재학과	
보건의료행정학과	
관현악학부	관악전공
	현악전공
	작곡전공

## 2 학과(부) 통합

구분	2024학년도	
	학과(부)	전공
학과(부) 통합	경영학과	
	글로벌비즈니스학과	



2025학년도	
학과(부)	전공
경영학부	경영전공
	글로벌비즈니스전공

## 3 학과(부) 신설

구분	2025학년도
	학과(부)
학과(부) 신설	AI응용학과(첨단분야 학과)
	공연콘텐츠학부(성악·뮤지컬전공, 공연콘텐츠기획전공)
	자율전공학부
	창의예술자율전공학부

## 모집단위별 모집인원



모집학과(부)	모집전형	모집인원	정원 내							정원 외										
			학생부교과				학생부 종합	실기/실적위주			학생부교과									
			교과	교과 면접	지역 인재	사회적 배려자		실기 교과	실기	특기자	농·어촌 학생	특성화 고교 졸업자	기초생활 수급자, 차상위계층, 한부모가족 지원대상자	장애인 등 대상자						
			교과 100	교과80 + 면접20	교과 100	교과 100	서류 100	실기 + 교과 100	[체육] 서류+학생부 (교과+출결)	교과 100										
신학 대학	신학과 <b>교직</b>	40	40																약간명	
문 화 콘 텐 츠 대 학	영어학과	22	22									20이내						20이내		
	역사학과	23	20				3					20이내						20이내		
	사회복지학과	58	47		6		5					50이내						50이내		
	연극영화영상학부 <b>교직</b> - 연기전공 <b>교직</b> - 영화영상전공 <b>교직</b>	45	15	3					22				-	-				-		
사 회 과 학 대 학	경영학부 - 경영전공 - 글로벌비즈니스전공	64	54		5		5					60이내	60이내					60이내		
	항공호텔관광경영학과	41	37		4							40이내	40이내					40이내		
	부동산금융보험학과	30	25		5							30이내	30이내					30이내		
	금융경제학과	22	22									20이내	20이내					20이내		
	마케팅빅데이터학과	23	20		3							20이내	20이내					20이내		
	광고홍보커뮤니케이션학부 - 광고홍보전공 - 언론영상콘텐츠전공	60	48		8		4					60이내	60이내					60이내		
	경찰행정학부 - 경찰행정전공 - 국방·일반행정전공	53	43		10							50이내	-					50이내		
	경찰법학과	53	42		5	2	4					50이내	-					50이내		
보 건 안 전 대 학	식품제약학부 - 식품전공 - 제약전공	35	30		5							23					35	30이내		
	화장품학과	22	19		3							20이내	20	-				20이내		
	생물산업학부 - 반려동물전공 - 생명과학전공	35	31		4							30이내		-				30이내		
	소방방재학과	78	67		9	2						70이내		-				70이내		
	스포츠건강관리학과	59	20					33		6		-		-				-		
	외식조리·제과제빵학과	28	20		5		3					20이내		20이내				20이내		
	보건의료행정학과	25	21		4							20이내		-				20이내		
	응급구조학과	26	21		5							20이내		-				20이내		
	공 과 대 학	건축학부 <b>교직</b> - 건축학전공(5년) - 건축공학전공	70	60		10							70이내	70이내					70이내	
		도시공학과	26	26									20이내	20이내					20이내	
컴퓨터공학과		40	34		6							40이내	40이내					40이내	약간명	
전기전자공학과		32	27		5							30이내	30이내					30이내		
게임소프트웨어공학과		27	24		3							20이내	20이내					20이내		
SI응용학과		25	20		5							20이내	20이내					20이내		

모집학과(부)		모집전형	모집인원	정원 내							정원 외				
				학생부교과				학생부 종합	실기/실적위주			실기/실적 위주	학생부교과		
				교과	교과 면접	지역 인재	사회적 배려자		실기 교과	실기	특기자		농·어촌 학생	특성화 고교 졸업자	기초생활 수급자, 차상위계층, 한부모가족 지원대상자
								교과 100				교과80 + 면접20			
사범 대학	국어교육과 <b>[교직]</b>	31	23	8											
	영어교육과 <b>[교직]</b>	31	31												
	수학교육과 <b>[교직]</b>	24	18	6											
	음악교육과 <b>[교직]</b> ♣	27	5				17								
	미술교육과 <b>[교직]</b> ♣	29	6				18								
	유아교육과 <b>[교직]</b>	26		26											
음악 대학	공연콘텐츠 학부 ♣	24	5	성악·뮤지컬전공			19	공연콘텐츠 기획전공							
	실용음악학부 ♣			- 보컬전공				25	- 기악전공						
	관현악 학부 ♣	30	관악전공			30	현악전공								
			작곡전공												
			피아노 학부 ♣	29	피아노 연주전공			29	피아노 교육전공						
	국악과 ♣	22	2				20								
미술·디자인 대학	미술학부 ♣	45	10	- 한국화전공			30	- 서양화전공			21	40내			
	입체조형학부 ♣			- 조소전공				20	30내						
				- 입체캐릭터전공					40내						
	시각커뮤니케이션 디자인학과			45	8	2			35	40내					
	산업디자인학과			40	8	2			30	40내					
	섬유·패션디자인학과			38	8	2			28	30내					
	도자디자인학과			35	8	2			25	30내					
웹툰·애니메이션·게임 대학	웹툰학과 ♣	82	18	4			60								
	애니메이션학과 ♣	40	8	2			28								
	게임콘텐츠학과 ♣	40	8	2			28								
독립 학부	자율전공학부 ◆	53	43	10											
	창의예술자율전공학부 ■	30	8	2			20								
2025학년도 모집계획		1,840	1,080	43	145	4	24	68	449	6	44	20	35	약간명	

- ※ 전형유형간 복수지원이 가능하며, 이수계열과 관계없이 교차지원도 가능합니다.
- ※ **[교직]** 표시는 교직이수가 가능한 학과(전공)로 졸업 후 교원자격증을 취득할 수 있습니다.
- ※ **◆** 표시는 한국건축학교육인증원(KAAB)의 건축학교육 전문학위 인증을 취득한 프로그램입니다.
- ※ **♣** 표시는 문화예술교육사 공인자격 취득을 위한 인정교육과정운영 학과(부)입니다.
- ※ 모든 학과(부)에서 사범계학과로의 전과가 가능합니다.
- ※ **◆** 표시 자율전공학부는 사범대학, 미술·디자인대학, 웹툰·애니메이션·게임대학을 제외한 전 학문분야에서 전공선택 가능합니다.
- ※ **■** 표시 창의예술자율전공학부는 미술·디자인대학, 웹툰·애니메이션·게임대학에서 전공선택 가능합니다.
- ※ 자율전공학부와 창의예술자율전공학부 학생이 전공선택 시, 각 학과(부)별 최대 전입인원은 내부 규정 등에 따릅니다.



## 2025학년도 수시모집 일정



### 1 원서접수 및 제출서류 일정

구분	일시	비고
원서접수기간	2024.09.09.(월) ~ 13.(금) 21:00까지	-
원서접수	진학어플라이(www.jinhakapply.com)	-
제출서류기간	2024.09.24.(화) 17:00까지	본 대학교 입학홈페이지에서 다운로드 가능 (http://enter.mokwon.ac.kr)

- ※ 전형유형 간 복수지원이 가능하며, 이수계열에 관계없이 교차지원도 가능합니다.
- ※ 인터넷 원서접수 마감일에는 접속자가 많아 시스템 장애 발생이 우려되므로 가급적 미리 접수하시기 바랍니다.
- ※ 여러 전형에 복수지원할 경우 제출서류는 각 전형유형별로 제출하여야 합니다.

### 2 면접 및 실기고사 일정

전형유형		일시	장소	비고
면접 고사	학생부교과	교과면접		
		교과면접(유아교육과)		
실기 고사	실기/실적위주 (실기)	음악대학	모집단위 지정장소 (입학 홈페이지 공지)	면접 및 실기고사 지원자는 고사시작 30분전에 대기장소에 도착할 것
	실기/실적위주 (실기교과)	스포츠건강관리학과		
	실기/실적위주 (실기)	미술·디자인대학, 웹툰애니메이션게임대학, 창의예술자율전공학부, 연극영화영상학부		
	실기/실적위주 (농·어촌학생)	미술·디자인대학		
	실기/실적위주 (실기교과)	음악교육과, 미술교육과		

### 3 전형유형별 합격자 발표 일정

구분	전형유형	전형명	일시	비고
합격자 발표	학생부 교과 (100%)	교과	2024.10.11.(금) 16:00~	입학홈페이지 개별 확인
		지역인재		
		사회적배려자		
	실기/ 실적위주	실기교과	2024.11.08.(금) 16:00~	
		실기		
		특기자		
		농·어촌학생(정원외)		
	학생부 교과 (교과면접) (정원외)	교과면접	2024.11.29.(금) 16:00~	
		농·어촌학생(정원외)		
		특성화고교졸업자(정원외)		
		기초생활수급자, 차상위계층, 한부모가족 지원대상자(정원외)		
		장애인등 대상자(정원외)		
	학생부종합	학생부종합		

※ 합격자 발표는 전형유형별로 3회에 걸쳐 발표하오니 참고하시기 바랍니다.

### 4 등록기간 일정

구분	일정	장소	비고
최초 합격자 문서 등록	2024.12.16.(월) ~ 12.18.(수) 17:00까지	입학처 홈페이지	<ul style="list-style-type: none"> <li>문서 등록은 등록 확인 예치금 납부와 동일한 효과를 가지며, 등록금(본등록)은 추후 별도로 안내함</li> <li>문서 등록 및 합격증 출력은 본교 입학홈페이지에서만 가능함</li> </ul> <p>※ 위 기간에 등록하지 않으면 합격이 취소됨</p>
총원합격자 발표 및 문서등록	2024.12.18.(수) ~ 12.26.(목) 18:00까지	입학처 홈페이지	<ul style="list-style-type: none"> <li>입학홈페이지 등으로 발표하며, 차수별 세부 발표 및 등록 일정은 추후 별도로 안내함</li> <li>총원합격 문서 등록 및 합격증 출력은 본교 입학홈페이지에서 가능함</li> </ul>
미등록총원 합격자 문서 등록	2024.12.27.(금) 22:00까지	입학처 홈페이지	<p>※ 총원 합격자는 반드시 지정된 기간 내 문서 등록을 마쳐야 하며 문서 등록기간 내에 등록하지 않으면 총원 합격이 취소됨</p>
최종 등록기간	2025.02.10.(월) ~ 02.12.(수) 17:00까지	전국 금융기관	<ul style="list-style-type: none"> <li>입학홈페이지에서 납입금 고지서 출력 후 가상계좌로 납부</li> </ul>

# 지원자 유의사항



## 1 기본사항

- 가. 입학전형의 성적 및 평가내용은 공개하지 않습니다.
- 나. 본 대학교 2025학년도 수시 신입생 모집은 전형유형별 1회씩 총 6회 지원할 수 있습니다.
- 다. 전형기간 중 지원자에게 알리는 공지사항과 합격자 발표 등은 개별통보 없이 본 대학교 입학홈페이지에 공고하며, 수험생은 이를 수시로 확인해야 합니다.
- 라. 예비소집을 실시하지 않으므로 고사 전 지원자는 학교 위치, 교통편 등을 확인하여 지각하는 일이 없도록 유의하며, 모든 전형 일에 응시하지 못한 결시자는 불합격 처리됩니다.
- 마. 실기 및 면접고사 응시자는 반드시 수험표와 신분증(주민등록증, 주민등록증발급신청서, 여권, 청소년증, 학생증) 및 기타 준비물을 지참하여야 합니다.
- 바. 고등학교 졸업(예정)자가 당해 연도에 졸업하지 못한 경우 입학 허가를 취소합니다.
- 사. 본 모집요강에 명시되지 아니한 사항은 관계 법령, 관련 지침 및 본 대학교 입학전형관리위원회가 정하는 바에 따릅니다.
- 아. 입학 후의 제반사항은 본 대학교의 학칙에 따릅니다.

## 2 복수지원 및 등록(이중등록) 관련사항

### 가. 복수지원 금지

- 1) 수시모집에서 6개 전형을 초과하여 지원한 경우 지원 자격을 부여할 수 없습니다.  
(단, 산업대학, 전문대학은 제한 없이 복수지원이 가능합니다.)
- 2) 지원자가 6개 전형을 초과하여 지원할 경우 초과 접수한 모든 전형은 접수 취소 처리 됩니다.
- 3) 수시모집 대학(산업대학, 교육대학, 전문대학 포함)에 합격한 자(최초합격자 및 총원합격자)는 등록유무와 상관없이 본 대학교 및 타 대학교의 정시모집 및 추가모집에 지원할 수 없습니다.
- 4) 산업대학, 전문대학, 특별법에 의해 설치된 대학은 수시모집 지원횟수 6회 제한 대상에서 제외됩니다.  
(특별법에 의해 설치된 대학 : 경찰대학교, 육·해·공군사관학교, 국군간호사관학교, 육군3사관학교, 한국과학기술원(KAIST), 광주과학기술원(GIST), 울산과학기술원(UNIST), 대구경북과학기술원(DGIST), 한국예술종합학교, 한국전통문화대학교, 한국방송통신대학교 등)

### ■ 복수지원 예시(전형유형 간 복수지원 가능)

지원 예시	전형명 모집단위	학생부교과				학생부 종합	실기/실적위주		
		교과	교과 면접	지역 인재	사회적 배려자		학생부 종합	실기 교과	실기
가능	A학과	○	○					○	
가능	A학과	○		○		○			
가능	A학과	○	○						
	B학과				○				
가능	C학과					○			
가능	A학과	○		○				○	
가능	A학과	○					○		○
가능	A학과	○						○	
	B학과						○		
가능	A학과	○					○		
불가능	A학과	○							
	B학과	X							

※ 단, 면접 또는 실기고사 일자가 동일한 전형의 경우에는 중복지원이 불가능합니다.

### 나. 이중등록 금지

- 1) 모집 시기별로 지원하여 입학할 학기가 같은 2개 이상의 대학(산업대학, 교육대학, 전문대학 포함)에 합격한 자는 하나의 대학에만 등록(등록 확인 문서 등록 포함)하여야 합니다.
- 2) 수시모집 예치금 납부(문서 등록 포함) 시 다수의 대학에 납부할 수 없으며 [1개의 대학에만 납부(문서 등록 포함)하여야 함]
- 3) 수시모집 예치금(문서 등록 포함)을 납부하는 것은 대학에 등록하겠다는 의사 표현으로 간주됩니다.
- 4) 수시모집에서 합격한 대학에 이미 등록한 자가 타 대학의 수시모집에 총원 합격하여 그 대학에 등록하고자 할 경우에는 먼저 등록한 대학을 포기한 후 총원합격 대학에 등록하는 것을 원칙으로 합니다.

## 3 미등록 총원 원칙

가. 수시모집에서 각 모집단위(전공)별로 미등록자가 발생할 경우 총점 성적순에 따라 총원을 실시합니다.

나. 총원합격자를 포함한 합격자 중에서 본 대학교에 등록할 의사가 없는 자는 본 대학교 입학 홈페이지의 안내에 따라 합격(등록) 포기 의사를 밝혀야 합니다.

## 4 합격취소, 불합격처리, 입학허가를 취소 할 수 있는 경우

가. 2025학년도 대학입학전형 기본사항의 복수지원 및 이중등록 금지에 관한 안내를 위반한 자

나. 실기고사 및 면접고사에 응시하지 아니한 자

다. 대입 지원에서 부정한 방법으로 지원하거나 이에 협조하여 공정한 학생 선발 업무를 방해한 자

라. 입학사정에 사용된 전형 자료에 허위 기재, 위·변조 혹은 주요사항을 누락하는 등 기타 부정이 있다고 판단되는 자

마. 입학원서 접수 후 해당 전형유형별 지원 자격 기준에 해당하지 않는 자

바. 위의 해당 사항으로 입학이 취소되는 경우 해당자가 납부한 등록금은 반환하지 않습니다.

(단, 등록금을 납부한 학기가 종료되지 않은 경우에는 『대학 등록금에 관한 규칙』의 반환기준에 준하여 반환 함)

## 제출서류 관련 사항



### 1 등기(특급)우편발송 방법

가. 서류제출 대상자는 인터넷 원서접수 사이트에서 “우편발송용 봉투 라벨지”를 출력하여 봉투에 부착한 후, 입학원서와 제출서류를 함께 등기우편으로 송부하여야 합니다.

나. 2005년 2월 졸업자~2016년 2월 졸업자는 대입전형자료 온라인 제공을 희망하는 경우 ‘대입전형자료 온라인 생성 신청 시스템’에서 자료를 직접 검증·생성하여 대학에 온라인 제공 신청 가능(시범운영)

※ 대입전형자료 온라인 생성신청 시스템 URL : [apply.neis.go.kr](http://apply.neis.go.kr)

다. 제출기한 : 2024.09.24.(화) 17:00까지

라. 제출처 : (35349) 대전광역시 서구 도안북로 88(도안동, 목원대학교) 입학관리과 입시담당자 앞

### 2 방문제출 : 2024.09.24.(화) 17:00까지 본 대학교 입학관리과로 제출

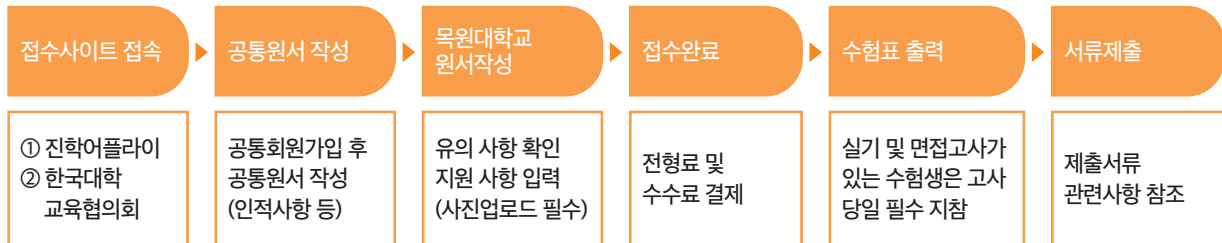


## 원서접수방법 및 개인정보 관리



**1 원서접수 일정 : 2024.09.09.(월) ~ 13.(금) 21:00까지**

**2 원서접수 방법 : 인터넷 접수(한국형 공통원서 접수시스템 적용)**



**3 원서접수 유의사항**

- 가. 수험생은 '수시모집'의 모든 전형유형에서 최대 6회까지 지원할 수 있습니다.
- 나. 접수기간에는 24시간 접수 가능합니다.
- 다. 전형료 결제 후에는 접수 취소, 전형유형 및 모집단위 변경이 불가능하므로 신중히 작성(입력)하여야 합니다.
- 라. 성명, 주민등록번호는 반드시 주민등록상에 기재된 내용과 같아야 하며, 주소나 전화번호는 전형기간중 사용되므로 변경되는 즉시 입학관리과(042-829-7111)로 통보해야 합니다.
- 마. 전형료의 환불을 위해 반드시 계좌번호란에 본인, 부, 모 명의 계좌번호와 해당 예금주명을 정확히 기입해야 하며, 지원자의 오기입으로 인해 전형료 환불 시 발생하는 불이익은 지원자 본인에게 있습니다.
- 바. 본인의 사진은 미리 반명함사진(3×4cm)을 스캔하여 jpg, gif 파일로 준비하시기 바라며, 최근 3개월 이내의 사진만 가능합니다. (배경사진 또는 스냅사진은 사용이 불가)
- 사. 예체능계 실기고사 및 면접고사에 응시하는 학생은 수험표와 신분증을 반드시 지참하여야 하며, 미 소지 시, 실기고사 및 면접고사에 응시할 수 없습니다.
- 아. 인터넷 원서접수 완료 후 제출서류를 반드시 확인하여 주시기 바랍니다.
- 자. 인터넷 원서접수 장애발생 시 지정 접수업체 진학어플라이로 문의하시기 바랍니다.

진학어플라이 전화 : 1544-7715 팩스 : (02)735-8432 이메일 : [apply@jinhakapply.com](mailto:apply@jinhakapply.com)

**4 개인정보 수집 및 관리**

- 가. 개인정보는 지원자의 동의하에 필요한 최소한의 입학업무 관련 정보를 수집하며, 수집된 정보는 본 대학교 규정에 따라 입학 및 학사 관련 업무 외 다른 용도로 이용하지 않습니다.
- 나. 본 대학교 수시모집 원서접수는 인터넷 원서접수 대행업체 진학어플라이([www.jinhakapply.com](http://www.jinhakapply.com))에 위탁하여 진행합니다. 이에 따라 원서접수와 관련된 개인정보 수집 및 관리 일부를 해당 업체에 위탁 처리하고 있습니다.
- 다. 개인정보 수집항목 : 지원자의 주민등록번호, 성명, 수험번호, 전형유형, 지원모집단위, 주소, 휴대전화번호, 출신학교정보(최종 학력구분, 재학/졸업학교명, 졸업년도, 고교 전화번호), 자택전화번호, 추가전화번호, 환불계좌, 이메일, 전형료/등록금 환불 계좌 등
- 라. 개인정보 취급 위탁에 대해 동의하지 않을 경우 대입 원서를 접수할 수 없습니다.
- 마. 위 사항에 별도의 의견이 없을 경우 본 대학교 2025학년도 수시모집 원서접수의 개인정보 취급 위탁에 대한 동의를 하는 것으로 간주합니다.

## 합격자 발표 및 등록 일정



### 1 합격자 발표

- 가. 합격자 발표는 **전형유형별로 3회에 걸쳐 발표**하오니 참고하시기 바랍니다.
- 나. 합격자 발표는 전형별 발표일정에 따라 본 대학교 입학 홈페이지를 통해 공지합니다.
- 다. 합격여부 확인은 합격자 발표일에 본교 입학홈페이지를 통하여 본인이 직접 확인하는 것을 원칙으로 하며 미확인요 발생하여 불이익에 대한 책임은 지원자 본인에게 있습니다.

### 2 합격자 등록

- 가. 등록방법 : **문서등록 후 등록금 납부(최종등록)**  
※ 추후 본 대학교 입학 홈페이지를 통하여 자세히 안내 예정



- 나. 등록기간에 문서등록을 하지 않거나 문서등록 후 최종 등록금을 납부하지 않을 경우에는 등록할 의사가 없는 것으로 간주하여 등록포기(합격취소)로 처리합니다.
- 다. 합격통지서 및 등록금고지서는 인터넷으로만 교부합니다.(합격자 본인 직접 출력)
- 라. 문서등록 후 등록금을 납부(최종등록)하지 않아 합격이 취소되지 않도록 각별히 유의하시기 바랍니다.
- 마. 등록금 납부 시 전액 장학생(등록금 "0"원)이더라도 등록금고지서 확인 후 지정된 기간 내에 최종등록하여야 합니다.
- 바. 미등록 또는 등록포기 후에는 어떠한 경우에도 추가등록이 허용되지 않으니 신중을 기하여 결정하시기 바랍니다.

### 3 최초합격자 및 충원합격자 유의사항

- 가. 문서 등록은 등록 확인 예치금 납부와 동일한 효력을 발휘합니다.(합격자 등록 시, 별도 예치금 없음)
- 나. 합격자는 등록기간 내에 전국 신한은행 본·지점 및 타 은행(타 은행은 신한은행 가상계좌)으로 납부하여야 합니다.
- 다. 등록기간에 등록하지 않으면 등록포기로 간주하고 합격을 취소합니다.
- 라. 수시 모집 대학(산업대학, 교육대학, 전문대학 포함)에 합격한 자는 1개 대학에만 등록(문서 등록 포함)하여야 하며, 이를 위반할 경우 합격 및 입학이 취소됩니다.
- 마. 수시모집 대상자 중 미등록 충원이 발생한 경우, 본 대학교가 정한 충원일자에 기준하여 실시하므로 반드시 충원합격자의 등록 일정은 입학관리과 혹은 입학홈페이지(<http://enter.mokwon.ac.kr>)를 통해 확인하여야 합니다.
- 바. 수시모집 충원합격 및 등록일정은 입학홈페이지를 통한 지원자의 직접 확인을 원칙으로 합니다.
- 사. 지원자가 원서접수 시 전화번호를 잘못 기재하거나 본 대학교에서 3회 이상 전화연락을 시도했음에도 연락이 두절되었을 경우는 차순위자를 충원대상자로 선정하며, 추후 어떠한 사유로도 이에 대한 이의를 제기할 수 없습니다.
- 아. 수시모집 합격자(최초 합격자 및 충원 합격자)는 수험생의 등록 의사와 관계없이 합격으로 처리되며, 정식 모집과 추가모집에 지원 할 수 없습니다.
- 자. 충원 합격자에 대한 전화통보 시 전화통화 내용을 녹취 할 수 있습니다.



## 전형료 안내



### 1 전형료 납부액

전형유형			전형료	비고
학생부교과	정원내	교과전형	35,000원	
		지역인재전형		
		교과면접전형	50,000원	
학생부종합	정원내	학생부종합전형	50,000원	
실기/실적	정원내	실기교과전형	65,000원	
		실기전형		
		특기자전형	45,000원	
	정원외	농·어촌학생전형	10,000원	
학생부교과	정원내	사회적배려자전형	10,000원	
	정원외	농·어촌학생전형, 특성화고교졸업자전형		
			기초생활수급자, 차상위계층, 한부모가족 지원대상자전형, 장애인 등 대상자전형	

※ 모든 전형료에는 인터넷 원서접수 수수료 5,000원이 포함되어 있음

### 2 전형료 반환기준

- 대학입시의 공정성 확보와 타 수험생의 피해를 최소화하기 위하여 원서 접수가 완료된 후에는 지원사항을 취소할 수 없으며, 전형료는 반환하지 않습니다.
- 본인의 귀책이 아닌 불가항력적인 사유로 고사 응시가 불가능함을 신고하여 그 사유가 타당하다고 인정된 경우 전형료 환불신청에 따라 전액 또는 일부를 환불받을 수 있습니다.

#### 가. 전형료 전액 환불 사유

- 본 대학교가 사전 공지 없이 전형일 변경 등 귀책사유로 입학전형에 응시하지 못한 경우
- 수험생의 귀책이 없는 사유(천재지변, 질병 등)로 전형 응시가 불가능할 경우

나. 상기 전형료 반환 사유 이외, 기타 부득이한 사유로 전형에 응시하지 못하는 경우 본 대학교 입학관리과에 관련 증빙서류를 제출해야 하며, 심의를 거친 후 해당 전형료의 일부 또는 전액을 환불 받을 수 있습니다.

(단, 전형일정 중복, 전형별 고사(실기/면접) 결시는 반환사유에 해당하지 않음)



## 등록포기 및 환불 안내



1. 등록금 환불은 『대학 등록금에 관한 규칙』에 의거 등록금의 반환기준에 준하여 처리합니다.
2. 본 대학교에 합격하여 등록하였으나 등록을 취소하고자 하는 경우에는 아래의 절차에 따라 환불신청을 하여야 합니다.
  - ※ 토요일 및 공휴일(일요일 포함)에는 환불업무를 실시하지 않으며, 만약 토요일 및 공휴일(일요일 포함)에 온라인상으로 접수된 환불신청서는 다음 평일에 접수된 것으로 간주되어 처리합니다.

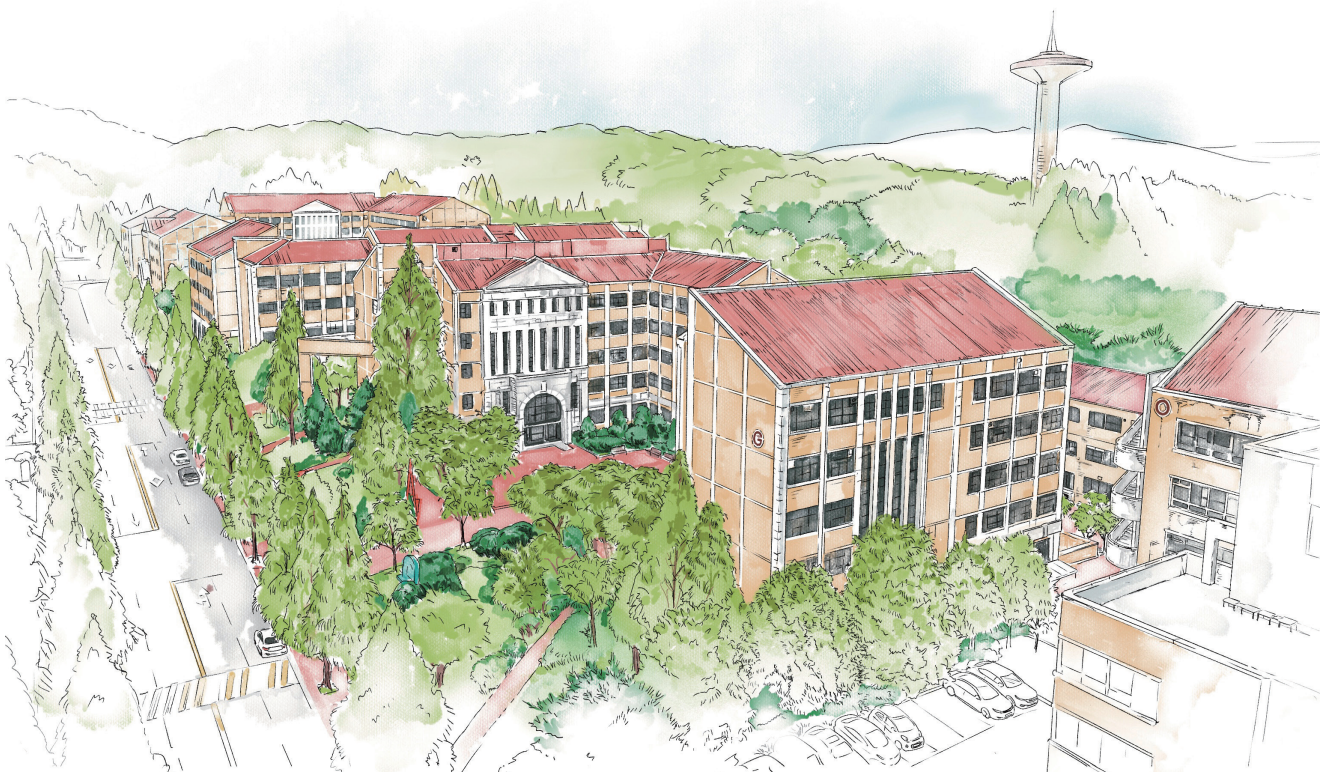
구분	일시	장소	비고
등록포기 및 환불신청	2025.02.19.(수) 13:00까지	본 대학교 입학 홈페이지 "등록금 환불 신청" 클릭 ( <a href="http://enter.mokwon.ac.kr">http://enter.mokwon.ac.kr</a> )	납부된 등록금은 원서접수 시 작성된 계좌로만 환불 처리됩니다.

- ※ 총원합격자 발표 기간 중 다른 대학의 추가 합격 통보를 받은 경우, 합격자는 등록을 원하지 않는 대학에 해당 대학 등록포기 의사를 즉시 전달해야 합니다.
- ※ 등록포기 및 환불신청은 본 대학교 입학홈페이지(<http://enter.mokwon.ac.kr>)에서만 가능합니다.
- ※ 신청일 14시 이전 신청자는 당일 반환 처리되며, 14시 이후 신청자는 다음날 반환 처리됩니다.

## 입학전형료 비례 환불제도 안내



- ▶ 환불기준 : 고등교육법 제34조의4(입학전형료) 제5항에 의거 입학전형관련 수입·지출에 따른 잔액을 2025년 4월 30일(수) 이전 입학전형에 응시한 사람이 납부한 입학전형료에 비례하여 반환할 예정입니다.  
(환불시 환불 관련 사항은 본 대학교 입학 홈페이지에 공지할 예정입니다)
- ▶ 환불계획 : 아래 2개의 방법 중 원서접수 시 선택한 1개의 방법으로 환불 예정입니다.  
① 원서작성 시 기재한 환불계좌로 이체    ② 본 대학교 직접 방문하여 환불 신청
- ▶ 참고사항 : 환불방법 중 원서작성 시 기재한 환불계좌로 이체하는 방법을 선택하는 경우에는 반환할 금액에서 금융기관의 전산망을 이용하는데 드는 비용을 차감하고 반환함. 또한 금융기관의 전산망을 이용하는데 드는 비용이 반환 할 금액 이상 이면 반환 하지 않을 수 있습니다.



## 2025학년도 수시모집 성적반영비율 안내



구분	전형명		전형요소별 반영비율%			
			학생부(교과)	면접	실기	서류 (입상실적)
학생부교과	교과		100%			
	교과면접		80%	20%		
	지역인재		100%			
	사회적배려자		100%			
학생부종합	학생부종합		서류 100%			
실기/실적 위주	실기교과	스포츠건강관리학과	10%		90%	
		음악교육과	40%		60%	
		미술교육과	40%		60%	
	실기	연극영화영상학부			100%	
		음악대학			100%	
		미술·디자인대학, 웹툰애니메이션게임대학, 창의예술자율전공학부			100%	
	농·어촌학생 (정원외)	미술·디자인대학			100%	
	특기자	스포츠건강관리학과	30%			70%
	학생부교과 (정원외)	농·어촌학생, 특성화고교졸업자, 기초생활수급자, 차상위계층, 한부모가족 지원대상자, 장애인 등 대상자(해당 모집단위)		100%		

※ 명목반영비율 = 실질반영비율

# 학생부(교과) 위주 전형 안내



## 01 학생부교과 [교과]전형

### 1 지원자격

가. 고등학교 졸업(예정)자 또는 법령에 의하여 동등 이상의 학력이 있다고 인정되는 자  
 나. 신학과 지원자는 세례교인으로서 출석교회 담임목사(교목)의 추천을 받은 자  
 다. 고등학교 이수계열과 관계없이 교차지원 가능

### 2 전형요소별 반영방법 : 일괄합산

모집단위	학생부(교과)	면접고사	전형총점
해당 모집 학과(부)	<div style="text-align: center;"> <div style="width: 100%; height: 10px; background-color: #008080; margin-bottom: 5px;"></div>                     100%                      최고 ▲1,000점 / 최저 ▼0점                 </div>	면접고사 없음	1,000점

※ 명목반영비율 = 실질반영비율  
 ※ 학교생활기록부 반영방법 참조(p.41)

### 3 대학수학능력시험 최저학력기준 적용하지 않음

### 4 제출서류

대상자		제출서류
국내 고등학교	2017년 2월 졸업자 ~ 2025년 2월 졸업(예정)자	학생부 온라인제공 동의자 ※ 제출서류 없음 학생부 온라인제공 부동의자 및 비대상교 출신자 • 학교생활기록부 사본 1부 (출신학교장 직인 및 간인 날인)
	2016년 3월 이전 졸업자	
신학과 지원자		• 담임목사(교목) 추천서 1부 (추천서양식 다운로드 : 본 대학교 입학홈페이지, 진학어플라이)
고등학교 졸업학력 검정고시 합격자	검정고시 대입전형자료 온라인 제공 동의자 (2016년 1회차 ~ 2024년 1회차)	※ 제출서류 없음
	검정고시 대입전형자료 온라인 제공 부동의자 (2016년 1회차 이전 및 2024년 2회차)	• 합격증명서 원본 1부 • 성적증명서 원본 1부
외국고등학교 졸업자 및 외국고등학교 2025년 3월 이전 졸업(예정)자		• 외국고등학교 졸업(예정) 증명서 및 학년별 성적증명서 ※ 외국고등학교 관련서류는 반드시 '아포스티유확인서' 또는 '영사확인'을 받아 제출하여야 합니다.

※ 제출기한 내에 서류 미제출자는 선발대상에서 제외됩니다.(p.13 '제출서류 관련사항' 참고)

## 02 학생부교과 [교과면접]전형

### 1 지원자격

- 가. 고등학교 졸업(예정)자 또는 법령에 의하여 동등 이상의 학력이 있다고 인정되는 자
- 나. 고등학교 이수계열과 관계없이 교차지원 가능

### 2 전형요소별 반영방법 : 일괄합산

모집단위	학생부(교과)	면접고사	전형총점
해당 모집 학과(부)	80% 최고 ▲ 800점 / 최저 ▼ 0점	20% 최고 ▲ 200점 / 최저 ▼ 0점	1,000점

※ 명목반영비율 = 실질반영비율  
 ※ 학교생활기록부 반영방법 참조(p.41)

### 3 대학수학능력시험 최저학력기준 적용하지 않음

### 4 제출서류

대상자		제출서류
국내 고등학교	2017년 2월 졸업자 ~ 2025년 2월 졸업(예정)자	학생부 온라인제공 동의자 ※ 제출서류 없음 학생부 온라인제공 부동의자 및 비대상교 출신자 • 학교생활기록부 사본 1부 (출신학교장 직인 및 간인 날인)
	2016년 3월 이전 졸업자	
고등학교 졸업학력 검정고시 합격자	검정고시 대입전형자료 온라인 제공 동의자 (2016년 1회차 ~ 2024년 1회차)	※ 제출서류 없음
	검정고시 대입전형자료 온라인 제공 부동의자 (2016년 1회차 이전 및 2024년 2회차)	• 합격증명서 원본 1부 • 성적증명서 원본 1부
외국고등학교 졸업자 및 외국고등학교 2025년 3월 이전 졸업(예정)자		• 외국고등학교 졸업(예정) 증명서 및 학년별 성적증명서 ※ 외국고등학교 관련서류는 반드시 '아포스티유확인서' 또는 '영사확인'을 받아 제출하여야 합니다.

※ 제출기한 내에 서류 미제출자는 선발대상에서 제외됩니다.(p.13 '제출서류 관련사항' 참고)

### 5 면접고사 진행안내

전형명	기본진행
교과면접전형	<ul style="list-style-type: none"> <li>지원학과(부)별 면접문항은 면접고사 5일 이전 입학홈페이지에서 사전 공지함</li> <li>일반면접 : <b>다</b>대 <b>다</b>면접  <small>(면접관) (지원자)</small></li> <li>평가영역 : 일반계열(모집단위 기본지식, 기본소양 등 종합적으로 평가함)                      사범계열(품성, 적성, 교직원, 전공지식, 학업능력 등 종합적으로 평가함)</li> </ul>

## 6 면접고사 주요 평가내용

평가영역	주요 평가내용	
모집단위 기본지식	기초학업능력	공개된 공통문항의 내용을 정확하게 이해하고, 질문의 핵심을 잘 파악하는지를 평가
	사고력	답변의 내용이 창의적이고 논리적이며 지원학과(부)의 학업능력에 부합되는지를 평가
기본소양	잠재력	자기주도적 경험의 다양성 등을 통해 대학이 원하는 인재상과 부합되는지를 평가
	인성과 태도	면접과정을 통해 자신감, 솔직함, 인성, 태도 등을 평가

## 7 면접고사 대비전략

내용
<ul style="list-style-type: none"> <li>• 면접고사의 대비에 있어 지원학과(부)별 특성을 정확히 파악하고, 질문의 내용을 정확하게 이해하여 답변의 내용을 창의적으로 준비한다면 여러분의 합격 여부가 달라질 수 있습니다.</li> </ul>

### 03 학생부교과 [지역인재]전형

#### 1 지원자격

충청권(대전·세종·충남·충북)지역 고등학교 졸업(예정)자(※ 해당 고등학교 입학 시부터 졸업 시까지)

- ※ 충청권 소재는 대전광역시, 세종특별자치시, 충청남도, 충청북도를 의미함.
- ※ 고등학교 이수계열에 관계없이 교차지원 가능함.
- ※ 고등학교 재학 당시의 행정구역을 적용하며, 재학기간 중 타 시·도에 편입되는 경우에도 해당 지역을 인정함.
- ※ 2개 이상의 학교에 재학한 경우, 해당 학교 모두가 충청권에 소재하여야 함
- ※ 검정고시 출신자 및 외국고등학교 교과과정 이수자 등 학생부가 없는 자는 지원할 수 없음
- ※ 충청권 소재 고등학교 입학 후, 재학기간 중 타 시·도 소재 고등학교로 전(편)입한 자는 지원할 수 없음
- ※ 2025년 2월 졸업(예정)자의 경우, 당해 연도 미 졸업 시 합격을 취소함.

#### 2 전형요소별 반영방법 : 일괄합산

모집단위	학생부(교과)	면접고사	전형총점
해당 모집 학과(부)	 100% 최고 ▲ 1,000점 / 최저 ▼ 0점	면접고사 없음	1,000점

- ※ 명목반영비율 = 실질반영비율
- ※ 학교생활기록부 반영방법 참조(p.41)

#### 3 대학수학능력시험 최저학력기준 적용하지 않음

#### 4 제출서류

대상자		제출서류
국내 고등학교	2017년 2월 졸업자 ~ 2025년 2월 졸업(예정)자	학생부 온라인제공 동의자 학생부 온라인제공 부동의자 및 비대상교 출신자
	2016년 3월 이전 졸업자	

※ 제출기한 내에 서류 미제출자는 선발대상에서 제외됩니다.(p.13 '제출서류 관련사항' 참고)

## 04 학생부교과 [사회적배려자]전형

### 1 지원자격

고등학교 졸업(예정)자 또는 법령에 의하여 동등 이상의 학력이 있다고 인정되는 자로서 본 대학교에서 정한 아래 지원 자격에 해당되는 자

지원유형	지원자격	
국가보훈대상자	국가보훈 기본법 제3조 제2호의 '국가보훈대상자'로서 국가보훈관계 법령에 따른 교육지원 대상자	
	구 분	지원자격
	국가유공자	- 국가유공자 등 예우 및 지원에 관한 법률 제4조 제1항 제3호~제18호에 해당하는 자 및 그의 자녀 - 국가유공자 등 예우 및 지원에 관한 법률 제73조에 해당하는 6·18자유상이자와 그의 자녀 - 국가유공자 등 예우 및 지원에 관한 법률 제73조에 해당하는 지원공상(순직)군경, 지원공상(순직)공무원 및 그의 자녀
	특수임무수행자	- 특수임무수행자 지원 및 단체설립에 관한 법률 제3조 제1호 ~ 제3호에 해당하는 자 및 그의 자녀
	독립유공자	- 독립유공자 예우에 관한 법률 제4조 제1호 및 제2호에 해당 하는 순국선열과 애국지사의 자녀 및 손·자녀(외손포함)
	고엽제후유의증환자	- 고엽제후유의증 환자 지원 등에 관한 법률 제7조의3 제1항에 해당하는 자(수당 지급 대상자) 및 그의 자녀
	5.18민주유공자	- 5·18민주유공자 예우에 관한 법률 제4조 제1호~제3호에 해당하는 자 및 그의 자녀
보훈보상대상자	- 보훈보상대상자 지원에 관한 법률 제2조 제1항 제1호~제4호에 해당하는 자 및 그의 자녀	
만학도	1995년 2월 28일 이전 출생자(2025년 3월 1일 기준 만30세 이상인 자)	
장애인 등 대상자	구 분	지원자격
	장애인	- 고등학교 졸업(예정)자 또는 관련 법령에 의한 동등 이상의 학력 인정자 - 장애인복지법 제32조에 의해 등록이 되어 있는 자로서 장애인 등록을 필한 자
상이등급자	- 고등학교 졸업(예정)자 또는 관련 법령에 의한 동등 이상의 학력 인정자 - 기타 「장애인복지법」에 이종등록되지 않는 「국가유공자 등 예우 및 지원에 관한 법률」 제4조 등에 의한 상이등급자(국가보훈처 등록)	
장애인의 자녀	부모 중 1인 이상이 장애인복지법 제32조에 의하여 장애인 등록을 필한 자로서 장애의 정도가 심한 장애인 해당자의 자녀	
다자녀 가구의 자녀	다자녀(3인) 이상 가구의 자녀	
다문화 가정의 자녀	결혼 전 외국국적이었던 친부(모)와 대한민국 국적인 친모(부) 사이에 출생한 다문화 가정자녀로서 대한민국 국적자(단, 결혼 전 외국국적이었던 친부(모)가 과거 대한민국 국적을 포기한 사실이 있을 경우 제외)	
경찰, 교도관, 소방공무원, 환경미화원, 직업군인, 우편집배원의 자녀	부 또는 모가 경찰/교도관/소방공무원/환경미화원/직업군인/우편집배원으로 5년 이상(지원일 기준) 근무 또는 퇴직한 자의 자녀	
농·어촌학생	본 모집요강 36p 참고	
특성화고교졸업자	본 모집요강 38p 참고	
기초생활수급자, 차상위계층, 한부모가족 지원대상자	본 모집요강 39p참고	



## 2 전형요소별 반영방법 : 일괄합산

모집단위	학생부(교과)	면접고사	전형총점
해당 모집 학과(부)	100% 최고 ▲1,000점 / 최저 ▼0점	면접고사 없음	1,000점

※ 명목반영비율 = 실질반영비율

※ 학교생활기록부 반영방법 참조(p.41)

## 3 대학수학능력시험 최저학력기준 적용하지 않음

## 4 제출서류

대상자		제출서류
국내 고등학교	2017년 2월 졸업자 ~ 2025년 2월 졸업(예정)자	학생부 온라인제공 동의자 ※ 제출서류 없음 학생부 온라인제공 부동의자 및 비대상교 출신자 • 학교생활기록부 사본 1부 (출신학교장 직인 및 간인 날인)
	2016년 3월 이전 졸업자	
국가보훈대상자		• 지원자 기준 가족관계증명서(주민센터 및 인터넷) • 대학입학특별전형대상자 증명서[보훈(지)청 발행]
만학도		• 주민등록등본 원본(본인) 1부
장애인 등 대상자		• 장애인 : 장애인 증명서 1부 • 상이등급자 : 상이등급이 기재된 국가유공자 확인서 1부
장애인의 자녀		• 장애인증명서 1부 • 가족관계증명서 원본 1부
다자녀 가구의 자녀		• 가족관계증명서 원본 1부 (부 또는 모 기준으로 발급)
다문화가정의 자녀		• 기본증명서 (부모 중 결혼이민자, 귀화허가자 명의)원본 1부 • 가족관계증명서 원본 1부 • 부모의 혼인관계증명서 원본 1부
경찰공무원, 교도관, 소방공무원, 환경미화원, 직업군인, 우편집배원의 자녀		• 재직증명서 또는 경력증명서 원본 1부 (근무기간이 명시된 증명서) • 가족관계증명서 원본 1부
농·어촌학생		• 본 모집요강 36p참고
특성학교교졸업자		• 본 모집요강 38p참고
기초생활수급자, 차상위계층, 한부모가족지원대상자		• 본 모집요강 39p참고
고등학교 졸업학력 검정고시 합격자	검정고시 대입전형자료 온라인 제공 동의자 (2016년 1회차 ~ 2024년 1회차)	※ 제출서류 없음
	검정고시 대입전형자료 온라인 제공 부동의자 (2016년 1회차 이전 및 2024년 2회차)	• 합격증명서 원본 1부 • 성적증명서 원본 1부

※ 제출기한 내에 서류 미제출자는 선발대상에서 제외됩니다.(p.13 '제출서류 관련사항' 참고)



## 학생부(종합) 위주 전형 안내



### 1 지원자격

가. 고등학교 졸업(예정)자 또는 법령에 의하여 동등 이상의 학력이 있다고 인정되는 자  
나. 고등학교 이수계열과 관계없이 교차지원 가능

### 2 전형요소별 반영방법 : 일괄합산

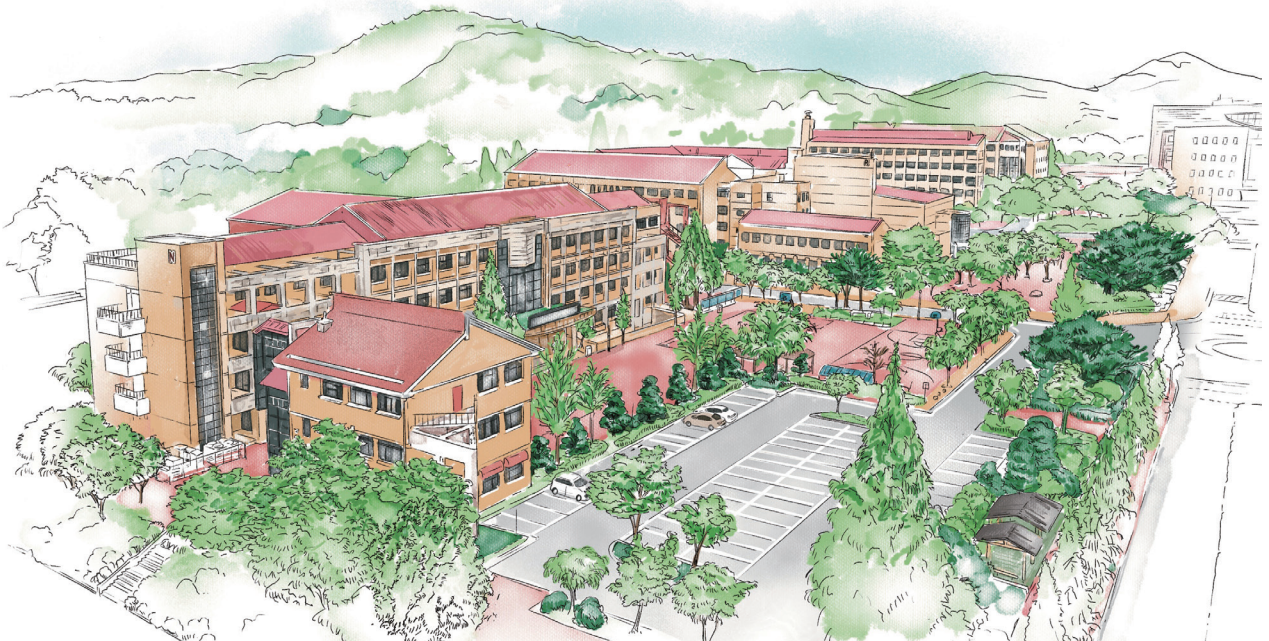
전형명	선발방법	반영비율	
		전형방법	평가영역
학생부종합전형	일괄합산	<ul style="list-style-type: none"> <li>서류 100%</li> <li>평가서류 : 학생부</li> </ul>	<ul style="list-style-type: none"> <li>기초역량 80%</li> <li>계열적합성 10%</li> <li>인성 10%</li> </ul>

※ 학교생활기록부 반영방법 참조(p.41)

### 3 학생부종합전형 서류 평가기준

구분	내용	
평가자료	<ul style="list-style-type: none"> <li>학교생활기록부(교과, 비교과)</li> </ul>	
평가방법	<ul style="list-style-type: none"> <li>학교생활기록부의 교과영역(석차등급, 과목별 세부능력, 특기사항 포함) 및 비교과영역을 종합적으로 평가함</li> </ul>	
평가영역 및 요소	평가영역	세부 평가내용
	기초역량(80%)	<ul style="list-style-type: none"> <li>교과성적, 성적향상추이, 전공관련 특정과목 성취도, 특기/능력, 지원 모집단위 관련 활동 등을 종합적으로 평가</li> </ul>
	계열적합성(10%)	<ul style="list-style-type: none"> <li>목표의식(계열 교과목 이수 및 성취도), 자기계발(계열에 대한 관심과 이해, 계열 관련 활동 및 경험) 등을 종합적으로 평가</li> </ul>
	인성(10%)	<ul style="list-style-type: none"> <li>사회성(동아리 등 각종 활동의 적극성, 리더십), 봉사정신(봉사활동 실적, 봉사에 대한 가치관), 이타성, 성실성(출결사항, 교사평가)등의 평가항목 기준으로 평가</li> </ul>

### 4 대학수학능력시험 최저학력기준 적용하지 않음



## 5 학생부종합전형 학교폭력 조치사항 반영방법 :

서류평가(인성)에 관한 평가영역에서 정성평가 적용

## 6 제출서류

대상자		제출서류
국내 고등학교	2017년 2월 졸업자 ~ 2025년 2월 졸업(예정)자	학생부 온라인제공 동의자 ※ 제출서류 없음
	2016년 3월 이전 졸업자	학생부 온라인제공 부동의자 및 비대상교 출신자
		· 학교생활기록부 사본 1부 (출신학교장 직인 및 간인 날인)
고등학교 졸업학력 검정고시 합격자	검정고시 대입전형자료 온라인 제공 동의자 (2016년 1회차 ~ 2024년 1회차)	· 학교생활기록부 대체서류 원본 1부 (양식 다운로드 : 본 대학교 입학홈페이지, 진학어플라이)
	검정고시 대입전형자료 온라인 제공 부동의자 (2016년 1회차 이전 및 2024년 2회차)	· 합격증명서 원본 1부 · 성적증명서 원본 1부 · 학교생활기록부 대체서류 원본 1부 (양식 다운로드 : 본 대학교 입학홈페이지, 진학어플라이)
외국고등학교 졸업자 및 외국고등학교 2025년 3월 이전 졸업(예정)자		· 외국고등학교 졸업(예정) 증명서 및 학년별 성적증명서 ※ 외국고등학교 관련서류는 반드시 '아포스티유확인서' 또는 '영사확인'을 받아 제출하여야 합니다. · 학교생활기록부 대체서류 원본 1부 (양식 다운로드 : 본 대학교 입학홈페이지, 진학어플라이)

※ 제출기한 내에 서류 미제출자는 선발대상에서 제외됩니다.(p.13 '제출서류 관련사항' 참고)

## 실기/실적위주 [실기교과]전형 안내



### 1 지원자격

고등학교 졸업(예정)자 또는 법령에 의하여 동등 이상의 학력이 있다고 인정되는 자

### 2 전형요소별 반영방법 : 일괄합산

모집단위	학생부(교과)	실기고사	전형총점
스포츠건강관리학과	10% 최고 ▲100점 / 최저 ▼0점	90% 최고 ▲900점 / 최저 ▼0점	1,000점
음악교육과	40% 최고 ▲400점 / 최저 ▼0점	60% 최고 ▲600점 / 최저 ▼0점	
미술교육과	40% 최고 ▲400점 / 최저 ▼0점	60% 최고 ▲600점 / 최저 ▼0점	

※ 명목반영비율 = 실질반영비율

※ 학교생활기록부 반영방법 참조(p.41)

### 3 제출서류

대상자		제출서류
국내 고등학교	2017년 2월 졸업자 ~ 2025년 2월 졸업(예정)자	학생부 온라인제공 동의자 ※ 제출서류 없음
	2016년 3월 이전 졸업자	학생부 온라인제공 부동의자 및 비대상교 출신자 • 학교생활기록부 사본 1부 (출신학교장 직인 및 간인 날인)
고등학교 졸업학력 검정고시 합격자	검정고시 대입전형자료 온라인 제공 동의자 (2016년 1회차 ~ 2024년 1회차)	※ 제출서류 없음
	검정고시 대입전형자료 온라인 제공 부동의자 (2016년 1회차 이전 및 2024년 2회차)	• 합격증명서 원본 1부 • 성적증명서 원본 1부
외국고등학교 졸업자 및 외국고등학교 2025년 3월 이전 졸업(예정)자		• 외국고등학교 졸업(예정) 증명서 및 학년별 성적증명서 ※ 외국고등학교 관련서류는 반드시 '아포스티유 확인서' 또는 '영사확인'을 받아 제출하여야 합니다.

※ 제출기한 내에 서류 미제출자는 선발대상에서 제외됩니다.(p.13 '제출서류 관련사항' 참고)

# 스포츠건강관리학과 실기고사 안내



## 1 실기고사 종목 및 채점 기준표

점 수		종 목															
		450.0	444.0	438.0	432.0	426.0	420.0	414.0	408.0	402.0	396.0	390.0	384.0	378.0	372.0	366.0	360.0
10m 왕복 달리기	남	8.10 이하	8.11~8.20	8.21~8.30	8.31~8.40	8.41~8.50	8.51~8.60	8.61~8.70	8.71~8.80	8.81~8.90	8.91~9.00	9.01~9.10	9.11~9.20	9.21~9.30	9.31~9.40	9.41~9.50	9.51 이상
	여	9.20 이하	9.21~9.30	9.31~9.40	9.41~9.50	9.51~9.60	9.61~9.70	9.71~9.80	9.81~9.90	9.91~10.00	10.01~10.10	10.11~10.20	10.21~10.30	10.31~10.40	10.41~10.50	10.51~10.60	10.61 이상
제자리 멀리뛰기 (cm)	남	290 이상	289~288	287~286	285~284	283~282	281~280	279~278	277~276	275~274	273~272	271~270	269~268	267~266	265~264	263~262	261 이하
	여	235 이상	234~233	232~231	230~229	228~227	226~225	224~223	222~221	220~219	218~217	216~215	214~213	212~211	210~209	208~207	206 이하

## 2 종목별 실기고사 방법

종 목	실기고사 방법 및 유의사항
10m 왕복달리기	<ul style="list-style-type: none"> <li>① 수험생은 “준비”구령을 듣고 출발지점 30cm 뒤에 있는 출발선에서 정지 상태로 출발 자세를 취한다.</li> <li>② 준비가 완료되면 수험생은 자유출발을 한다.</li> <li>③ 출발 후 10m 전방의 부저를 누르고 돌아와 출발선의 부저를 누른 후 다시 10m 전방의 부저를 누르고 돌아와 출발선을 통과할 때까지 전력질주 한다.</li> <li>④ 출발 후 10m 2회 왕복하고 40m 구간의 시간을 측정한다.</li> <li>⑤ 상체의 신체일부가 바닥에 닿거나 손으로 다리를 짚으면 파울로 판정하여 <b>최하위 기록</b>으로 처리한다. ※ 측정은 1회를 원칙으로 하며 파울 발생 시 추가 1회 실시하여 파울 처리 될 시에는 최하위 기록으로 처리한다.</li> </ul>
제자리 멀리뛰기 (cm)	<ul style="list-style-type: none"> <li>① 수험생은 제자리멀리뛰기 구름판 표시선 앞에 양발을 어깨넓이로 벌리고 선다.</li> <li>② 구름판 앞에 양발로 선 수험생은 팔이나 몸, 다리로 충분히 반동을 주어 발구름을 하여 제자리 멀리뛰기를 실시한다.</li> <li>③ 착지 후에는 앞으로 나아간다.</li> <li>④ 발구름하기 전 양발의 앞꿈치가 구름판 표시선을 넘어가서는 안된다.</li> <li>⑤ 점프는 구름판 표시선 앞에 제자리에서 양발로 동시에 하며, 이중점프와 구름선을 밟을 경우는 파울로 간주한다. ※ 기회는 2회 주어지며 모든 기회가 파울 처리 될 시에는 최하위 기록으로 처리한다.</li> </ul>

※ 본 실기고사에 명시되지 않은 사항은 내규 및 지침에 정하는 바에 따름

## 음악교육과 실기고사 안내



학과	영역	실기과제	배점
음악 교육과	작 곡	<ul style="list-style-type: none"> <li>• 작곡실기 : 주어진 동기에 의한 세도막 형식의 피아노곡 작곡 (제한 시간 : 3시간)</li> <li>• 피아노실기 : 소나티네 수준 이상의 자유곡 1곡</li> </ul>	480 120
	성 악	<ul style="list-style-type: none"> <li>• 이태리가곡 또는 이태리 오페라 아리아, 오라토리오 아리아 중 1곡</li> <li>• 독일가곡 또는 오페라 아리아, 오라토리오 아리아 중 1곡</li> <li>• 피아노실기 : 소나티네 수준 이상의 자유곡 1곡</li> </ul>	240 240 120
	피아노	<ul style="list-style-type: none"> <li>• 고전주의 소나타 중 빠른 한 악장</li> <li>• 낭만주의 자유곡 1곡(Etüde포함)</li> <li>• 청음 : 단선율</li> </ul>	240 240 120
	플루트, 오보에, 클라리넷, 트럼펫, 트롬본, 바이올린, 비올라, 첼로	<ul style="list-style-type: none"> <li>• 자유곡 1곡</li> <li>• 피아노실기 : 소나티네 수준 이상의 자유곡 1곡</li> </ul>	480 120
유의 사항	<ol style="list-style-type: none"> <li>1. 모든 실기고사 응시자는 반주자를 동반해야 합니다.(피아노 지원자 제외)</li> <li>2. 모든 실기고사 과제곡은 암보로 연주(노래)해야 합니다.</li> <li>3. 성악영역 실기고사 응시자는 과제곡 중 오페라 아리아, 오라토리오 아리아는 원조, 원어로 노래하여야 합니다.</li> <li>4. 작곡, 성악, 관현악영역의 지원자 피아노실기는 소나티네 수준 이상의 클래식곡을 연주해야 합니다.</li> <li>5. 첼로 지원자의 경우 개별적으로 T자를 지참해야 합니다.</li> </ol>		

## 미술교육과 실기고사 안내



학과	실기과제	배점	시간
미술교육과	<ul style="list-style-type: none"> <li>• 소묘(정물, 인체), 수채화(인물), 수묵담채화(정물), 모델인물도상, 기초디자인 중 택 1</li> </ul> <p>※ 안내사항 소묘(정물), 수묵담채화(정물), 기초디자인 실기과제는 본교 입학홈페이지 문제 은행에서 1문제를 선정하여 고사당일 발표함.</p>	600	4시간

# 실기/실적위주 [실기]전형 안내



## 1 지원자격

고등학교 졸업(예정)자 또는 법령에 의하여 동등 이상의 학력이 있다고 인정되는 자

## 2 전형요소별 반영방법 : 일괄합산

모집단위	학생부(교과)	실기고사	전형총점
연극영화영상학부	-	<div style="display: flex; align-items: center; justify-content: center;"> <div style="width: 100px; height: 10px; background-color: #008080; margin-right: 5px;"></div> <span>100%</span> </div> <div style="border: 1px solid #008080; border-radius: 10px; padding: 2px; margin-top: 5px; display: flex; align-items: center; justify-content: center;"> <span style="color: #008080;">최고 ▲ 1,000점 / 최저 ▼ 0점</span> </div>	1,000점
음악대학			
미술·디자인대학			
웹툰애니메이션게임대학			
창의예술자율전공학부			

※ 명목반영비율 = 실질반영비율  
 ※ 학교생활기록부 반영방법 참조(p.41)

## 3 제출서류

대상자		제출서류
국내 고등학교	2017년 2월 졸업자 ~ 2025년 2월 졸업(예정)자	학생부 온라인제공 동의자 ※ 제출서류 없음
	2016년 3월 이전 졸업자	학생부 온라인제공 부동의자 및 비대상교 출신자 • 학교생활기록부 사본 1부 (출신학교장 직인 및 간인 날인)
고등학교 졸업학력 검정고시 합격자	검정고시 대입전형자료 온라인 제공 동의자 (2016년 1회차 ~ 2024년 1회차)	※ 제출서류 없음
	검정고시 대입전형자료 온라인 제공 부동의자 (2016년 1회차 이전 및 2024년 2회차)	• 합격증명서 원본 1부 • 성적증명서 원본 1부
외국고등학교 졸업자 및 외국고등학교 2025년 3월 이전 졸업(예정)자		• 외국고등학교 졸업(예정) 증명서 및 학년별 성적증명서 ※ 외국고등학교 관련서류는 반드시 '아포스티유확인서' 또는 '영사확인'을 받아 제출하여야 합니다.

※ 제출기한 내에 서류 미제출자는 선발대상에서 제외됩니다.(p.13 '제출서류 관련사항' 참고)

## 음악대학 실기고사 안내



학과(부)	전공/영역		실기 과제	배 점
공연 콘텐츠 학부	성악·뮤지컬전공		<ul style="list-style-type: none"> <li>• 성악                             <ul style="list-style-type: none"> <li>- 예술가곡과 오페라 아리아 중 이탈리아, 독일어 각 1곡씩 총 2곡 (각 1분 30초 내외, 오페라 아리아는 원어·원조여야 함)</li> </ul> </li> <li>• 뮤지컬                             <ul style="list-style-type: none"> <li>- 자유곡 1곡 또는 종합연기(노래 또는 무용 포함) : 1분 30초이내</li> <li>- 간단한 질의응답</li> </ul> </li> </ul>	1,000
	공연콘텐츠기획전공		<ul style="list-style-type: none"> <li>• 제시된 공연콘텐츠를 감상하고 특징 또는 차이점을 설명하시오. (A4 한 장 분량 이내)</li> </ul>	
실용 음악 학부	보컬전공		<ul style="list-style-type: none"> <li>• 보컬전공 : 자유곡 1곡</li> <li>• 기악전공(기타, 재즈피아노, 베이스, 드럼, 색소폰, 뮤직프로덕션)                             <ul style="list-style-type: none"> <li>- 기타, 재즈피아노, 베이스, 드럼, 색소폰 : 자유곡 1곡</li> <li>- M.P.(뮤직프로덕션) : 작업물 1곡 제출 및 면접</li> <li>※ Music Production : 컴퓨터음악, 레코딩, 믹싱, 마스터링, 공연기획, 음향 및 조명, 음반 프로듀싱</li> </ul> </li> </ul>	1,000
	기악전공			
관현악 학부	관악 전공	플루트, 오보에, 클라리넷, 바순, 알토색소폰, 호른, 트럼펫, 트롬본, 유포늄, 튜바	<ul style="list-style-type: none"> <li>• 자유곡 1곡</li> </ul>	1,000
		타악기 (스네어드럼, 마림바, 팀파니)		
	현악 전공	바이올린, 비올라, 첼로, 콘트라베이스, 클래식기타	<ul style="list-style-type: none"> <li>• 자유곡 1곡</li> </ul>	
	작곡 전공	작곡	<ul style="list-style-type: none"> <li>• 다음의 세 가지 유형 중 한 가지 과제를 선택하시오, 유형 1) 주어진 동기에 의한 세도막 형식의 피아노곡 작곡(화성분석 할 것)</li> <li>유형 2) 주어진 동기를 단선율 24마디로 작곡(코드 혹은 화성기호 붙이기)</li> <li>유형 3) 주어진 악곡들에 의한 음악회 구성 및 기획의도 작성</li> </ul>	
피아노 학부	피아노연주전공		<ul style="list-style-type: none"> <li>• 자유곡 2곡(고전주의 소나타 중 빠른 한 악장을 반드시 포함할 것)</li> </ul>	1,000
	피아노교육전공			
국악과	성악	판소리, 가야금병창, 정가(가곡·가사·시조), 민요	<ul style="list-style-type: none"> <li>• 성악 : 자유곡 1곡(무반주)</li> <li>• 기악 : 자유곡 1곡(무반주)                             <ul style="list-style-type: none"> <li>- 기악 중 타악은 아래 ①~③ 중 택1</li> <li>① 앓은반(사물장구, 팽과리) 중 1곡(무반주)</li> <li>② 소리북 및 반주장구 중 1곡(반주자는 본 대학교에서 선정)</li> <li>③ 선반(장구, 팽과리, 북, 소고) 중 1곡 (무반주, 단 선반은 공개로 진행함.)</li> </ul> </li> </ul>	1,000
	기악	가야금, 거문고, 아쟁, 해금, 피리, 대금, 타악		
유의 사항	<ol style="list-style-type: none"> <li>1. 국악과, 피아노학부를 제외한 모든 실기고사 응시자는 반주자를 동반해야 합니다. [실용음악학부는 무반주 또는 MR 사용 시험가능, 공연콘텐츠학부 성악·뮤지컬전공(뮤지컬)은 MR 사용가능] ※ 실용음악학부, 공연콘텐츠학부 성악·뮤지컬전공(뮤지컬)은 MR을 사용할 시 오디오파일 형식으로 USB와 여분의 오디오 파일을 준비하여 시험 당일 제출해야 합니다.</li> <li>2. 모든 실기고사 과제곡은 암보로 연주(노래)해야 합니다.</li> <li>3. 공연콘텐츠학부 성악·뮤지컬전공(성악) 실기고사 응시자는 과제곡 중 오페라 아리아는 원조, 원어로 노래하여야 합니다.</li> <li>4. 실용음악학부의 베이스는 베이스기타 또는 콘트라베이스 중 어느 것으로 연주하여도 무방합니다.</li> <li>5. 공연콘텐츠학부 성악·뮤지컬전공(성악) 실기고사 응시자는 실기고사 순서에 따라 반주자 중복 시 연습시간에 제한이 있을 수 있습니다.</li> <li>6. 실용음악학부 기악전공의 M.P.(뮤직프로덕션)은 작업물 1곡을 오디오 파일로 USB에 담아 제출해야 합니다.</li> </ol>			



## 미술·디자인대학/웹툰애니메이션게임대학/창의예술자율전공학부 실기고사 안내



대학	학과(부) 및 전공	실기과제	배점	시간
미술 · 디자인 대학	미술학부 - 한국화전공 - 서양화전공 - 아트미디어전공	<ul style="list-style-type: none"> <li>상황표현, 수목담채화(정물), 수목담채화(풍경), 정물수채화, 인물수채화, 기초디자인, 인체소묘, 정물소묘, 자유표현 중 택 1</li> <li>※ 안내사항 수목담채화(정물), 수목담채화(풍경), 정물수채화, 기초디자인, 정물소묘, 자유표현 실기과제는 본교 입학홈페이지 문제은행에서 1문제를 선정하여 고사당일 발표함.</li> </ul>	1,000	4 시간
	입체조형학부 - 조소전공 - 입체캐릭터전공	<ul style="list-style-type: none"> <li>주제인물두상, 모델인물두상, 상황표현, 칸만화, 기초디자인 중 택1</li> <li>※ 안내사항 기초디자인 실기과제는 본교 입학홈페이지 문제은행에서 1문제를 선정하여 고사당일 발표함.</li> </ul>		
	시각커뮤니케이션디자인학과	<ul style="list-style-type: none"> <li>발상과 표현, 기초디자인 중 택1</li> <li>※ 안내사항 발상과 표현, 기초디자인 실기과제는 본교 입학홈페이지 문제은행에서 1문제를 선정하여 고사당일 발표함.</li> </ul>		
	산업디자인학과			
	섬유·패션디자인학과			
도자디자인학과	<ul style="list-style-type: none"> <li>발상과 표현, 물레성형, 기초디자인, 점토조형 중 택 1</li> <li>※ 안내사항 발상과 표현, 기초디자인 실기과제는 본교 입학홈페이지 문제은행에서 1문제를 선정하여 고사당일 발표함.</li> </ul>			
웹툰 애니 메이션 게임 대학	웹툰학과	<ul style="list-style-type: none"> <li>칸만화, 상황표현 중 택1</li> </ul>	1,000	5 시간
	애니메이션학과			
	게임콘텐츠학과			
독립 학부	창의예술자율전공학부 (미술·디자인·웹툰·애니메이션 ·게임콘텐츠 계열)	<ul style="list-style-type: none"> <li>기초디자인, 정물소묘 중 택1</li> <li>※ 안내사항 기초디자인, 정물소묘 실기과제는 본교 입학홈페이지 문제은행에서 1문제를 선정하여 고사당일 발표함.</li> </ul>	1,000	4 시간

## 미술 실기고사 공개 목록 안내



실기과제	학과(부)	출제 형식	
수목담채화	• 미술교육과 • 미술학부	정물	▶ 본교 입학홈페이지 문제은행에서 1문제를 선정하여 고사 당일 발표함
	• 미술학부	풍경	▶ 본교 입학홈페이지 문제은행에서 1문제를 선정하여 고사 당일 발표함
정물수채화	• 미술학부	▶ 본교 입학홈페이지 문제은행에서 1문제를 선정하여 고사 당일 발표함	
정물소묘	• 미술교육과 • 미술학부 • 창의예술자율전공학부	▶ 본교 입학홈페이지 문제은행에서 1문제를 선정하여 고사 당일 발표함	
인체소묘	• 미술교육과 • 미술학부	▶ 모델 당일 출제	
인물수채화	• 미술교육과 • 미술학부	▶ 모델 당일 출제	
소조 (모델인물두상)	• 미술교육과	▶ 모델 당일 출제	
소조 (주제인물두상, 모델인물두상)	• 입체조형학부	▶ 모델, 주제 당일 출제	
물레성형	• 도자디자인학과	▶ 청자토 : 도면에 제시된 기술 성형	
점토조형		▶ 청자토 : 제시된 주제에 의한 점토조형 표현	

## 미술·디자인대학/웹툰애니메이션게임대학/창의예술자율전공학부 실기과제별 학교지급품 및 준비물 안내



구분	인체소묘, 정물소묘, 인물수채화	발상과 표현, 정물수채화, 자유표현, 상황표현, 기초디자인, 칸만화	수목 담채화 (정물, 풍경)	소조 (주제인물두상, 모델인물두상)	물레성형	점토조형
학교 지급품	켄트지 3절	켄트지 4절	화선지 반절	돌림판, 부목, 노끈, 두상대, 흙	점토, 전기물레	점토, 손물레
준비물	※ 칸만화, 상황표현 : 수채화, 색연필, 아크릴, 포스터칼라(혼합사용 가능), 마카사용 가능 ※ 주제인물두상, 모델인물두상 제작을 위한 도구일체 ※ 자유표현 : 드로잉, 페인팅, 콜라주, 포토몽타주 등을 위한 재료와 도구일체를 준비하여 주어진 주제를 자유롭게 표현 ※ 정물소묘, 정물수채화, 인물수채화, 인체소묘는 이젤, 화판 지급 ※ 수목담채화는 화판 지급 ※ 물레성형을 위한 도구일체, 점토조형을 위한 도구일체 ※ 인물수채화 : 수채화도구 사용가능, 스케치 목적외 다른 건설재료 사용불가					

## 연극영화영상학부 실기고사 안내



학과(부)	전공	과제	배점	준비물
연극영화영상학부	영화영상전공 <b>교직</b>	① 제시된 상황을 화면으로 구성(5~6컷) - 제시된 상황은 실기고사 직전에 제공됨. 예) 등교장면을 5, 6컷으로 구성해보라.  ② 전공관련 문답	1,000	-
	연기전공 <b>교직</b>	① 자유연기 (희곡 또는 시나리오에서 발췌한 2분 내외의 장면) - 자유연기에 필요한 의상 및 소품 개인이 준비 - 음악, BGM, 녹음된 음성재생 등 사용금지  ② 전공관련 문답	1,000	실기고사에 필요한 의상 및 소품

## 실기/실적위주 [특기자]전형 안내



### 1 지원자격

- 가. 국내 고등학교 졸업(예정)자
- 나. 기타 지원자격은 모집단위 별 인정대회 목록 참조

### 2 전형요소별 반영방법 : 일괄합산

모집단위		학생부		서류(입상실적)	전형총점
체육 특기자	스포츠건강 관리학과	학생부 30%			1,000점
		교과성적(27%)	출결점수(3%)		
		최고 ▲ 270점 / 최저 ▼ 0점	최고 ▲ 30점 / 최저 ▼ 0점		

- ※ 명목반영비율 = 실질반영비율
- ※ 학교생활기록부 반영방법 참조(p.41)

### 3 출결 배점표

결석일수(일)	0~2일	3~6일	7~15일	16~30일	31일 이상
배점(점)	30점	28.0점	26.0점	24.0점	0점

## 4 제출서류

제출서류	유의사항
입상실적 증명서 1부	• 주최 기관장 발행에 한함(원본 필히 제출)
선수등록증 1부	• 씨름, 세팍타크로 - 선수등록증 필히 제출

## 5 인정대회 및 지원자격 안내

모집단위	인정대회 및 지원자격
스포츠건강관리학과 (6명) <ul style="list-style-type: none"> <li>• 씨름 : 3명</li> <li>• 세팍타크로 : 3명</li> </ul>	[씨름] - 전국규모대회 개인전 8강 또는 단체전 4강 입상자 - 대한씨름협회 선수등록자에 한함, 씨름 선수등록증 사본 제출  [세팍타크로] - 세계규모대회 또는 전국규모대회 입상자 - 대한세팍타크로협회 선수등록자에 한함, 세팍타크로 선수등록증 사본 제출  ※ 최근 3년 이내 입상자(2022-2024)

## 6 체육 특기자전형 경기 실적에 따른 종목별, 대회별, 수상순위별, 입상년도별 심사기준표

씨름						세팍타크로					
2025학년도 수시 특기자 심사기준표						2025학년도 수시 특기자 심사기준표					
구분	대회규모	1위	2위	3위	득점	구분	대회규모	1위	2위	3위	득점
대회 규모	전국규모대회 (개인)	전국 개인결선 (1,2위)	전국 개인4강 (공동3위)	전국 개인8강	-	대회 규모	세계대회 또는 전국규모대회	800점	760점	720점	-
		800점	780점	760점							
	전국규모대회 (단체)	전국 단체1위 (우승)	전국 단체2위 (준우승)	전국 단체3위 (공동3위)		680점	입상년도	2024년	2023년	2022년	-
		780점	760점	740점				200점	170점	140점	
입상년도		2024년	2023년	2022년	-	총 점		-			
		200점	170점	140점	-			-			
총 점						총 점					
-						-					
※ 중복(개인·단체전) 수상 하였을 경우, 최상위 수상 실적 하나만 인정						※ 중복 수상 하였을 경우, 최상위 수상 실적 하나만 인정					

## 7 체육특기자 경기 실적에 따른 종목별 대회

종목	대회규모	대회명
씨름	전국규모대회	대통령기전국장사씨름대회, 전국씨름선수권대회, 전국체육대회, 학산김성률장사배전국장사씨름대회, 회장기전국장사씨름대회, 전국시·도대항전국장사씨름대회, 증평인삼배전국장사씨름대회, 춘천소양강배전국장사씨름대회, 대학체육회장기전국장사씨름대회, 괴산유기농장사배전국장사씨름대회
세팍타크로	세계대회 또는 전국규모대회	슈퍼시리즈, 킹스컵, 아시안게임, SEA게임, 아세아대학대회, 비치경기대회, 남·여 종별 대회, 전국체육대회, 실업리그 및 학생리그대회, 협회 장기대회, 선수권대회, 중·고교 세팍타크로 대회, 시도대항 세팍타크로대회

## 8 체육특기자 학교폭력 조치사항 반영방법

### ■ 체육특기자전형 학교폭력 조치사항 반영방법 유형 및 상세 반영방법

반영유형	정량평가
상세 반영방법	정량적으로 평가하여 반영(전형총점에서 감점 적용) 학교생활기록부에 학교폭력 관련 기재사항이 있을 경우, 각 호수에 따라 최고 50점 ~ 최저 10점까지 감점처리하여 반영함.

구분	조치사항		감점처리	
교내선도	1호	피해학생에 대한 서면사과	0점	
	2호	피해학생 및 신고·고발학생에 대한 접촉, 협박 및 보복행위의 금지		
	3호	학교에서의 봉사		
외부기관 연계 선도	4호	사회봉사	10점	
	5호	학내·외 전문가에 의한 특별 교육이수 또는 심리치료		
교육 환경 변화	교내	6호	출석 정지	25점
		7호	학급 교체	
	교외	8호	전학	50점
		9호	퇴학처분	



## 농·어촌학생전형 [학생부(교과)위주]



### 1 전형요소별 반영방법 : 일괄합산

모집단위	학생부(교과)	면접고사	전형총점
해당 모집학과(부)	100% 최고 ▲1,000점 / 최저 ▼0점	면접고사 없음	1,000점

※ 명목반영비율 = 실질반영비율  
 ※ 학교생활기록부 반영방법 참조(p.41)

## 농·어촌학생전형 [실기/실적위주]



### 1 전형요소별 반영방법 : 일괄합산

모집단위	실기	전형총점
해당 모집학과(부)	100% 최고 ▲1,000점 / 최저 ▼0점	1,000점

※ 명목반영비율 = 실질반영비율

### 2 실기고사 과제 안내

대학	학과(부) 및 전공	실기과제	배점	시간
미술·디자인 대학	미술학부 - 한국화전공 - 서양화전공 - 아트미디어전공	• 상황표현, 수목담채화(정물), 수목담채화(풍경), 정물수채화, 인물수채화, 기초디자인, 인체소묘, 정물소묘, 자유표현 중 택 1 ※ 안내사항 수목담채화(정물), 수목담채화(풍경), 정물수채화, 기초디자인, 정물소묘, 자유표현 실기과제는 본교 입학홈페이지 문제은행에서 1문제를 선정하여 고사당일 발표함.	1,000	4 시간
	입체조형학부 - 조소전공 - 입체캐릭터전공	• 주제인물두상, 모델인물두상, 상황표현, 간만화, 기초디자인 중 택 1 ※ 안내사항 기초디자인 실기과제는 본교 입학홈페이지 문제은행에서 1문제를 선정하여 고사당일 발표함.		
	시각커뮤니케이션디자인학과	• 발상과 표현, 기초디자인 중 택 1 ※ 안내사항 발상과 표현, 기초디자인 실기과제는 본교 입학홈페이지 문제은행에서 1문제를 선정하여 고사당일 발표함.		
	산업디자인학과			
	섬유·패션디자인학과			
	도자디자인학과	• 발상과 표현, 물레성형, 기초디자인, 점토조형 중 택 1 ※ 안내사항 발상과 표현, 기초디자인 실기과제는 본교 입학홈페이지 문제은행에서 1문제를 선정하여 고사당일 발표함.		

※ 미술 실기고사 공개 목록 안내 및 실기과제별 학교지급품 및 준비물 안내 : 본 모집요강 p.32 참조

# 농·어촌학생전형 공통사항



## 1 지원자격 : 국내 고등학교 졸업(예정)자로서 다음 지원 자격 중 하나에 해당하는 자

지원유형	지원자격
중·고 6년 본인·부모 모두가 농·어촌 거주 및 재학	<ul style="list-style-type: none"> <li>읍, 면 소재 중·고등학교의 전 교육과정을 이수한 자로서 중·고등학교 재학 기간(중학교 입학 시부터 고등학교 졸업일까지)에 본인 및 부모(이혼, 사망 및 기타 사유에 해당하는 부모는 예외로 함) 모두가 농·어촌 지역에서 거주한 자</li> </ul>
초·중·고 12년 본인 농·어촌 거주 및 재학	<ul style="list-style-type: none"> <li>본인이 농·어촌 지역에 거주하면서 읍, 면 소재 초등학교, 중학교, 고등학교 12년의 전 교육과정(초등학교 입학 시부터 고등학교 졸업일까지)을 이수한 자 (부모가 농어촌 지역에 거주하지 않아도 됨)</li> </ul>

## 2 유의사항

- 지원 자격은 연속된 연수만을 인정합니다.
- 초·중·고교 재학 중 전학을 한 경우 전학 전·후 학교 모두가 읍·면 또는 도서·벽지에 소재해야 하지만, 동일한 지역이 아니어도 무방합니다.
- 초·중·고교 재학 또는 졸업 후 행정구역 개편 등으로 읍·면이 동으로 변경 또는 도서·벽지 지역이 해지된 경우에는 지원 가능합니다.
- 특수목적고(과학고, 외국어고, 국제고, 예술고, 체육고)출신자 및 검정고시 합격자는 지원할 수 없습니다.
- 합격자가 본 대학교에 입학하였을 경우 지원 자격을 증빙할 수 있는 추가서류를 요청할 수 있으며, 미제출 시 합격을 취소할 수 있습니다.

## 3 제출서류

대상자	제출서류	비고	
공통	고등학교 학교생활기록부 사본 1부	2016년 3월 이전 졸업자 및 온라인 제공 부동의자만 해당	
	농·어촌학생 특별전형 추천서 1부	본 대학교 입학홈페이지 참조	
중·고 6년 본인·부모 모두가 농·어촌 거주 및 재학	중학교 학교생활기록부 사본 1부	학교장 직인 날인 또는 학교장 원본 대조필에 한함	
	가족관계증명서 원본 1부	지원자 본인 기준으로 발급	
	지원자 및 부와 모의 주민등록초본 원본 각 1부	지원자 및 부와 모의 주소변동 내역이 기록된 것	
	부모가 이혼한 경우	기본증명서 원본 1부	지원자 본인 기준으로 발급
		혼인관계증명서 원본 1부	부모가 이혼한 경우 친권자(부 또는 모)의 증명서
	부 또는 모가 사망한 경우	기본증명서 원본 1부	지원자 본인 기준으로 발급
제적등본 원본 1부 ※ 2008년 이후 사망자는 기본증명서 1부		사망자의 명의 기준으로 발급	
초·중·고 12년 본인 농·어촌 거주 및 재학	초등학교, 중학교 학교생활기록부 사본 각 1부	학교장 직인 날인 또는 학교장 원본 대조필에 한함	
	지원자의 주민등록초본 원본 1부	지원자의 주소변동 내역이 기록된 것	

### ※ 제출서류 유의사항 ※

- 가. 모든 제출서류는 접수 마감일을 기준으로 최근 1개월 이내에 발급된 것이어야 합니다.
- 나. 기한 내에 서류를 제출하지 않을 경우 서류 미제출자로 처리되어 선발대상에서 제외됩니다.
- 다. 지원자격 확인 또는 기타 전형 상 필요한 경우 관련서류를 추가로 요구할 수 있습니다.
- 라. 학교생활기록부 사본 제출 시(2016년 3월 이전 졸업자 및 온라인 제공 부동의자) 출신고등학교장의 원본 대조필 날인이 있어야 하며, 추후 조화하여 위조 또는 변조 사실이 발견될 경우 합격 또는 입학이 취소될 수 있습니다.

※ 제출기한 내에 서류 미제출자는 선발대상에서 제외됩니다.(p.13 '제출서류 관련사항' 참고)

## 특성화고교졸업자전형 [학생부(교과)위주]



### 1 지원자격

- 가. 특성화고등학교 졸업(예정)자로서 해당 모집단위와 관련된 전문교과를 30단위 이상 이수한 자
- 나. 특성화고교와 같이 교육과정을 운영하는 학과가 있는 종합고등학교 졸업(예정)자로서 동일 인정 계열에 한하여 지원 가능합니다. (단, 종합고등학교 보통과정 이수자는 지원불가)
- 다. 지원자격 가, 나에 해당하는 자로서 출신 고등학교장이 특성화 고교 설치계열이 본교에 지원하는 학과와 동일계열임을 인정하여 추천한 자
- 라. 특성화(전문)고등학교의 동일계학과 인정범위는 본교 입학홈페이지의 “동일계 지원구분 범위”를 참조하시기 바랍니다.  
※ 특성화(전문)고등학교의 동일계학과 인정범위에 없는 본교 모집단위는 모집하지 않습니다.
- 마. 직업과정위탁생 및 검정고시 출신자, 마이스터고 및 특수목적고(과학고, 외국어고 등) 졸업(예정)자는 지원불가
- 바. 일반고교에서 특전(편)입한 자는 지원할 수 없으나, 고등학교 1학년 과정이 시작되는 학년도 3월 중에 특성화 고등학교로 전·입학한 경우에는 지원 가능합니다.

### 2 전형요소별 반영방법 : 일괄합산

모집단위	학생부(교과)	면접고사	전형총점
해당 모집학과(부)	<div style="display: flex; align-items: center;"> <div style="width: 100%; height: 10px; background-color: #800080; margin-bottom: 2px;"></div> <span>100%</span> </div> <div style="border: 1px solid #ccc; border-radius: 10px; padding: 2px; display: inline-block;">                     최고 ▲ 1,000점 / 최저 ▼ 0점                 </div>	면접고사 없음	1,000점

- ※ 명목반영비율 = 실질반영비율
- ※ 학교생활기록부 반영방법 참조(p.41)

### 3 제출서류

대상	제출서류	비고
공동	고등학교 학교생활기록부 사본 1부	2016년 3월 이전 졸업자 및 온라인 제공 부동의자만 해당
	특성화고교졸업자 특별전형 추천서 1부	본 대학교 입학홈페이지 참조

- ※ 제출서류 유의사항 ※
- 가. 모든 제출서류는 접수 마감일을 기준으로 최근 1개월 이내에 발급된 것이어야 합니다.
- 나. 학교생활기록부 사본 제출 시(2016년 3월 이전 졸업자 및 온라인 제공 부동의자)출신고등학교장의 원본대조필 날인이 있어야 하며, 추후 조화하여 위조 또는 변조 사실이 발견될 경우 합격 또는 입학이 취소될 수 있습니다.
- 다. 본교 입학홈페이지에 공지된 【특성화고교졸업자전형 모집단위별 기준 학과표】에 명시되지 않은 학과 및 전문교과의 추가 인정을 원하는 경우, 반드시 본교 입학관리과(042-829-7111~3)로 문의하여 인정여부를 확인하시기 바랍니다.

※ 제출기한 내에 서류 미제출자는 선발대상에서 제외됩니다.(p.13 '제출서류 관련사항' 참고)

### 4 특성화고교졸업자전형 모집단위별 기준 학과표

(※ 본 대학교 입학 홈페이지 '공지사항' 참조)

# 기초생활수급자, 차상위계층, 한부모가족 지원대상자전형 [학생부(교과)위주]



## 1 지원자격

- 가. 고등학교 졸업(예정)자 또는 법령에 의하여 동등 이상의 학력이 있다고 인정되는 자
- 나. 국민기초생활보장법 제2조 제1호에 따른 수급권자 본인 또는 자녀
- 다. 국민기초생활보장법 제2조 제10호에 따른 차상위계층으로 본인 또는 자녀
- 라. 한부모가족지원법 제5조 및 제5조의 2에 따른 지원대상자

## 2 전형요소별 반영방법 : 일괄합산

모집단위	학생부(교과)	면접고사	전형총점
해당 모집학과(부)	<div style="text-align: center;"> <div style="width: 100%; height: 10px; background-color: #800080; margin-bottom: 5px;"></div>                     100%                     <div style="border: 1px solid #ccc; border-radius: 15px; padding: 2px; display: inline-block; margin-top: 5px;">                         최고 ▲ 1,000점 / 최저 ▼ 0점                     </div> </div>	면접고사 없음	1,000점

※ 명목반영비율 = 실질반영비율  
 ※ 학교생활기록부 반영방법 참조(p.41)

## 3 제출서류

제출서류		대상자 및 방법	
공통	가족관계증명서류 (주민등록등본 또는 가족관계증명서 원본 1부)	부·모·지원자 모두가 기재된 것 (지원자 중심으로 발급)	
	학교생활기록부 1부	2016년 3월 이전 졸업자 및 온라인 제공 부동의자	
지원자격 입증서류 (해당되는 지원자격 1개를 선택하여 제출함)	기초생활 수급권자	국민기초생활보장 수급권자 증명서 원본 1부 관할 읍·면·동 주민자치센터 발행	
	차상위계층	자활근로자 확인서 원본 1부	관할 지자체(시·군·구) 발행
		장애수당 대상자 확인서 원본 1부	
		장애인연금 대상자 확인서 원본 1부	국민건강보험공단 발행
		차상위 본인부담금 경감대상자 증명서 원본 1부	
차상위계층 확인서 원본 1부 (구, 우선돌봄 차상위)	관할 읍·면·동 주민자치센터 발행		
한부모가족	한부모 가족 확인서 원본 1부 관할 지자체(시·군·구) 발행		
고등학교 졸업학력 검정고시 합격자	검정고시 대입전형자료 온라인 제공 동의자 (2016년 1회차 ~ 2024년 1회차)	※ 제출서류 없음	
	검정고시 대입전형자료 온라인 제공 부동의자 (2016년 1회차 이전 및 2024년 2회차)	• 합격증명서 원본 1부 • 성적증명서 원본 1부	
외국고등학교 졸업자 및 외국고등학교 2025년 3월 이전 졸업(예정)자		• 외국고등학교 졸업(예정) 증명서 및 학년별 성적증명서 ※ 외국고등학교 관련서류는 반드시 '아포스티유확인서' 또는 '영사확인'을 받아 제출하여야 합니다.	

### ※ 제출서류 유의사항 ※

- 가. 모든 제출서류는 접수 마감일을 기준으로 최근 1개월 이내에 발급된 것이어야 합니다.
- 나. 학교생활기록부 사본 제출 시(2016년 3월 이전 졸업자 및 온라인 제공 부동의자) 출신고등학교장의 원본대조필 날인이 있어야 하며, 추후 조회하여 위조 또는 변조 사실이 발견될 경우 합격 또는 입학이 취소될 수 있습니다.

※ 제출기한 내에 서류 미제출자는 선발대상에서 제외됩니다.(p.13 '제출서류 관련사항' 참고)

## 장애인 등 대상자전형 [학생부(교과)위주]



### 1 지원자격 및 지원방법

#### 가. 지원자격

- 1) 고등학교 졸업(예정)자 또는 법령에 의하여 동등 이상의 학력이 있다고 인정되는 자
- 2) 장애인복지법 제32조에 의해 등록이 되어 있는 자로서 장애인 등록을 필한 자
- 3) 기타 「장애인복지법」에 이종등록되지 않는 「국가유공자 등 예우 및 지원에 관한 법률」 제4조 등에 의한 상이등급자(국가보훈처 등록)
- 4) 본 대학교 장애인 등 대상자 심의위원회에서 장애인 등 대상자로 선정된 자
- 5) 위의 1), 2), 3), 4) 사항 모두 해당되는 자

#### 나. 지원방법

- 1) 장애인 등 대상자는 2024.08.19.(월)~08.23.(금) 17:00까지 “장애인 등 대상자 선정 신청서”를 본 대학교 입학관리과에 우편 또는 방문 제출하여야 합니다. (양식은 본 대학교 입학홈페이지 자료실에서 다운로드하여 작성)
  - ※ 붙임서류
    - 가. 장애인 : 장애인 증명서 1부.
    - 나. 상이등급자 : 상이등급이 기재된 국가유공자 확인서 1부.
- 2) 장애인 등 대상자 선정 결과는 2024.09.05.(목) 15:00에 발표 예정입니다.
- 3) 장애인 등 대상자전형은 본 대학교에서 “장애인 등 대상자 선정 신청서”를 심사한 결과 지원 자격이 있는 자에 한하여 인터넷을 통하여 지원할 수 있습니다.

### 2 전형요소별 반영방법 : 일괄합산

모집단위	학생부	면접고사	전형총점
해당 모집학과(부)	<div style="display: flex; align-items: center;"> <div style="width: 100%; height: 10px; background-color: #800080; margin-bottom: 2px;"></div> <span>100%</span> </div> <div style="border: 1px solid #ccc; border-radius: 10px; padding: 2px; display: inline-block;">                     최고 ▲ 1,000점 / 최저 ▼ 0점                 </div>	면접고사 없음	1,000점

※ 명목반영비율 = 실질반영비율  
 ※ 학교생활기록부 반영방법 참조(p.41)

### 3 제출서류

대상자		제출서류
국내 고등 학교	2017년 2월 졸업자 ~ 2025년 2월 졸업(예정)자	학생부 온라인제공 동의자 ※ 제출서류 없음  학생부 온라인제공 비동의자 및 비대상교 출신자 (출신학교장 직인 및 간인 날인)
	2016년 3월 이전 졸업자	
신학과 지원자		• 담임목사(교목) 추천서 1부 (추천서 양식은 본 대학교 입학홈페이지에서 다운로드 가능)
고등학교 졸업학력 검정고시 합격자	검정고시 대입전형자료 온라인 제공 동의자 (2016년 1회차 ~ 2024년 1회차)	※ 제출서류 없음
	검정고시 대입전형자료 온라인 제공 부동의자 (2016년 1회차 이전 및 2024년 2회차)	• 합격증명서 원본 1부 • 성적증명서 원본 1부
외국고등학교 졸업자 및 외국고등학교 2025년 3월 이전 졸업(예정)자		• 외국고등학교 졸업(예정) 증명서 및 학년별 성적증명서 ※ 외국고등학교 관련서류는 반드시 ‘아포스티유확인서’ 또는 ‘영사확인’을 받아 제출하여야 합니다.
장애인 등 대상자 최종 선정자		• 장애인 등 대상자 선정 결과 통지서 1부(본 대학교 발행)

※ 모든 제출서류는 지원시점 기준으로 최근 1개월 이내에 발급된 것이어야 합니다.  
 ※ 제출기한 내에 서류 미제출자는 선발대상에서 제외됩니다.(p.13 ‘제출서류 관련사항’ 참고)



# 학교생활기록부 반영방법



## 1 고등학교 과정 연도별 반영방법

반영대상	반영방법
2008년 2월 졸업자 ~ 2025년 2월 졸업(예정)자	• 학년 구분 없이 상위 5과목과 진로선택과목 상위 3과목 총 8개 과목의 등급을 반영
2002년 2월 ~ 2007년 2월 졸업자	• 각각의 반영교과에서 학년별 과목 석차백분율을 석차등급으로 환산하여 학년 구분 없이 상위5과목 반영, 진로선택은 성취도C(4등급 처리), 단 반영 성적이 5개 미만인 경우 평균값으로 산정
1997년 2월 ~ 2001년 2월 졸업자	• 각각의 반영교과에서 학년별 과목 석차 또는 계열석차백분율을 석차등급으로 환산하여 상위5개 성적반영, 진로선택은 성취도C(4등급 처리), 단 반영 성적이 5개 미만인 경우 평균값으로 산정
1996년 2월 이전졸업자	• 전 학년 계열 석차백분율의 석차등급으로 반영하여 5배수로 산정, 진로선택은 성취도C(4등급 처리) ※ 전학년 계열 석차백분율이 없을 경우 학년별 계열 석차를 이용하여 석차등급을 반영
고등학교 졸업학력 검정고시 합격자	• 검정고시 성적 비교평가

## 2 학생부 교과성적 반영방법

구분	반영 교과수	반영방법	활용점수	학년별 반영비율		
				1학년	2학년	3학년
전 계열	8	학년 구분 없이 상위 5과목과 진로선택과목 상위 3과목 총 8개 과목의 등급을 반영함	석차등급	전학년공통(100%)		

## 3 진로선택과목 반영방법

구분	반영방법	성취도			비고
		A	B	C	
전 계열	진로선택 과목은 성취도를 기준으로 교과등급 환산	2등급	3등급	4등급	- 진로선택과목이 3개 미만인 경우 부족한 진로선택 과목은 C(4등급)으로 대체함 - 등급과 성취도가 병기되어 있는 경우 성취도는 반영하지 않고 기본 성취도 C(4등급) 부여함 - 반영교과목의 등급이 같은 경우 이수단위가 높은 과목을 반영함

## 4 학교생활기록부 성적 산출 방법

구분	학생부 성적 산출 방법
전 계열	$\text{학생부 반영점수} = \sum (\text{과목별 석차등급 환산점수}) \times \frac{\text{학생부총점}}{785}$

## 5 교과 성적 기준 점수표

등급	석차 백분율	0.00~4.00	4.01~11.00	11.01~23.00	23.01~40.00	40.01~60.00	60.01~77.00	77.01~89.00	89.01~96.00	96.01~100.00
	석차등급	1	2	3	4	5	6	7	8	9
환산 점수	점수	100	95	90	85	80	75	70	65	50

## 6 학교생활기록부 반영 교과목 안내

구분	교과	과목
전 계열	전교과	전과목 반영(과목석차등급이 있는 교과목만 해당) ※ 단, 진로선택과목은 성취도를 기준으로 교과등급 환산

※ 2021학년도~2024학년도 졸업자, 2025학년도 졸업예정자 : 2015 개정교육과정 반영

※ 졸업예정자 : 3학년 1학기까지 계산, 졸업자 : 3학년 2학기까지 계산

### 학생부 없는 자 교과성적 반영방법



구분	전형대상	전형방법
검정고시 출신자	지원자격 해당 모든전형	검정고시 출신자는 검정고시 성적을 환산하여 반영한다.
외국의 고등학교 과정 이수자	지원자격 해당 모든전형	외국의 고등학교 졸업(예정)자 및 외국고등학교에서의 전입자 등 우리 대학이 반영하는 학생부 등급이 없는 경우 0점을 부여한다.
특성화고졸업자	특성화고교졸업자전형을 제외한 모든 전형	특성화고등학교 졸업자 중 우리대학이 반영하는 학생부등급이 없는 경우 0점을 부여한다.
	지역인재전형	특성화고등학교 졸업자 중 우리대학이 반영하는 학생부 등급이 없는 경우 0점을 부여한다.

### 검정고시 출신자 교과성적 반영방법



#### 1 반영과목 및 단위수

반영과목	적용 단위수	비고
검정고시 응시 과목 중 상위 5과목	1	필수과목 및 선택과목 전체 반영

#### 2 교과성적 산출방법

검정고시 취득성적	95점 이상	90점 이상~95점 미만	80점 이상~90점 미만	70점 이상~80점 미만	65점 이상~70점 미만	60점 이상~65점 미만	60점 미만
등급	3	4	5	6	7	8	9

#### 3 등급별 환산점수표

검정고시 취득성적	3등급	4등급	5등급	6등급	7등급	8등급	9등급
점수	90	85	80	75	70	65	50

#### 4 학생부 성적 산출 방법(검정고시 출신자)

$$\text{학생부 반영점수} = \frac{\sum (\text{과목별 석차등급 환산점수})}{5} \times \frac{\text{학생부총점}}{100}$$

## 사정 원칙



01. 성적 사정 시 일괄 합산하여 사정하고 총점의 성적 순위에 의하여 학과(부)별 모집인원의 100%를 선발합니다.
02. 동점자 발생 시 우선 순위

순위	신학, 인문사회계열, 자연과학, 공학계열, 사범(국교, 영교, 유교, 수교), 자율전공학부	예체능계열, 사범(미교, 음교), 창의예술자율전공학부
1	상위1과목 석차백분율	실기고사 성적 (입상실적)
2	상위2과목 석차백분율	상위1과목 석차백분율
3	상위3과목 석차백분율	상위2과목 석차백분율
4	상위4과목 석차백분율	상위3과목 석차백분율
5	상위5과목 석차백분율	상위4과목 석차백분율
6	면접고사 성적	상위5과목 석차백분율

03. 검정고시자 간 동점자가 발생할 경우 신학, 인문, 자율전공학부, 창의예술자율전공학부, 예체능 계열은 영어, 국어, 수학 점수 순으로, 자연과학 및 공학계열은 영어, 수학, 국어 점수 순으로 우선순위를 부여합니다.(사범계열 지원자일 경우 유사계열 우선순위를 적용함)
04. 검정고시자와 학생부 반영자 간 동점자가 발생할 경우 학생부 반영자에게 우선순위를 부여합니다.
05. 실기고사 평가위원 3명의 평가점수가 동점자가 발생할 경우 실기고사 전체평가위원의 평가 합산점수 우수자에게 우선순위를 적용합니다.
06. 수시모집에서 지원자의 미달(불합격 포함)과 미등록(등록금 반환자포함)으로 인하여 결원이 발생할 경우 정시모집으로 이월하여 선발합니다.
07. 실기고사, 면접고사에 반드시 응시하여야 하며, 결시 할 경우에는 불합격 처리합니다.
08. 실기고사 시 부정행위가 발각되면 퇴장을 명하고 불합격 처리합니다.
09. 전형자료 미제출자, 자격 미달자는 불합격 처리합니다.
10. 모든 채점의 점수는 소수점 셋째자리에서 반올림합니다.
11. 입학전형 성적이 다른 지원자에 비해 크게 부족하여 입학울 허가하는 것이 부적당하다고 인정 되는 자는 선발하지 않을 수 있습니다.
12. 기타 본 모집요강에 명시되지 않은 사항은 본 대학교 입학전형관리위원회에서 별도로 정합니다.



## 열린 학사제도



### 1 복수전공제도

- 복수전공이란 재학 중 소속 학과(부)의 1전공을 이수하고, 제2, 3학과(부) 전공의 소정학점을 이수 한 학생에게 2개 이상의 학위를 수여하는 제도입니다.
- 복수전공은 입학정원의 50%범위 내에서 가능합니다.  
(단, 사범대학은 100%이내에서 가능하며, 비사범계의 교직과정 설치학과는 교육부 승인인원의 2배수 내에서 가능)

가. 복수전공신청 자격	• 2학기 이상 등록하고 1학년이상 수료【일반학과(부) 32학점이상, 사범대학은 34학점이상 이수】하면 가능합니다.
나. 복수전공 신청 시기	• 매 학기말에 신청합니다.
다. 취득학점	• 1전공 및 2전공 각각 36학점이상(일반학과(부)), 51학점이상(사회복지학과), 50학점이상(사범대학 및 교직과정 이수자)을 취득하면 됩니다.
라. 예·체능 복수전공	• 예·체능계로의 부전공을 희망할 시에는 실기고사에 합격해야 합니다. ※ 사범계 학과 내 복수전공 시에도 면접고사와 각 학과별 전공 시험에 합격해야 합니다.
마. 제한사항	• 비사범계학과에서 사범계학과로의 복수전공 불가(교직이수자는 사범계 복수전공 가능) • 건축학(5년)전공으로의 복수전공 불가(해당 재학생은 타 복수전공 신청불가)

### 2 부전공제도

- 부전공이란 학생들로 하여금 인접학문에 대한 이해를 넓히고 변화하는 사회에 적절히 대응하기 위해 실시하는 제도입니다.

가. 부전공 신청 자격	• 2학기 이상 등록한 사람이면 가능합니다. (단, 건축학부 건축학(5년)전공, 사범계학과로 부전공 신청 불가)
나. 취득학점	• 1전공 72학점 이상, 부전공 21학점 이상을 취득하면 됩니다.
다. 졸업 시 학위가 수여	• 부전공은 복수전공과 달리 학위는 수여되지 않습니다. 단, 학위증서에 부전공이 기재됩니다.
라. 예·체능 부전공	• 예·체능계로의 부전공을 희망할 시에는 실기고사에 합격해야 합니다.
마. 제한사항	• 사범계학과로의 부전공 신청 불가(※교직이수자 포함) • 건축학(5년)전공으로의 부전공 불가(※해당 재학생은 타 부전공 신청가능)

### 3 전과(부) 제도

- 전과(부)는 자신이 속한 학과(부)의 전공이 자신의 적성과 맞지 않을 경우 전공을 변경하는 것으로 재학 중 1번만 할 수 있습니다.

가. 전과(부)의 자격	• 1학년 이상의 과정을 수료(일반학과(부) 32학점이상, 사범대학은 34학점이상 취득)하고 평점평균이 1.50이상이면 신청 가능합니다.
나. 전과(부) 신청 시기	• 매 학기 말 소정의 기간에 신청 할 수 있으며, 재학 중 1회에 한한다.
다. 예·체능계로의 전과는 실기고사에 합격해야 합니다.	
라. 모든 비사범계 학과(부)에서 사범계학과로의 전과가 가능합니다.	
마. 사범계학과로 전과하는 경우에는 면접고사와 각 학과별 전공시험에 합격해야 합니다.	

### 4 채플 안내

- 본 대학교에 입학하는 학생은 건학이념에 따라 재학 중 4학기(신학대학은 8학기) 이상 채플을 이수하여야 합니다.

### 5 조기졸업제도

- 조기졸업이란 학생들로 하여금 4년 이전에 졸업자격을 갖추면 졸업을 할 수 있게 하는 제도입니다.

가. 조기졸업의 자격	• 졸업에 필요한 학점인 126학점(사범대학 134학점)을 모두 이수하고 졸업자격을 갖춘 학생으로 총 평점 평균이 4.25이상인 학생에 한하여 가능합니다.
나. 조기졸업의 신청	• 졸업을 희망하는 학기의 개강 후 4주 이내



## 6 교직과정 운영제도

- 이 제도는 사범대학 이외에도 교육부 설치승인을 받은 학과로 교직과정을 이수하고자 하는 학생들이 교원자격증취득을 위하여 이수하는 과정으로 중등 교원으로서의 자질 함양과 함께 중등학교 2급 정교사 자격증을 부여합니다.

가. 교직과정 설치학과	• 신학과, 연극영화영상학부 연기전공, 영화영상전공 3개 학과(전공)에서 이수할 수 있고, 이수 가능 인원은 학과마다 정해져 있습니다.
나. 신청자격 및 시기	• 교직과정 설치학과(전공)소속 학생으로 2학년 초에 희망원서를 제출하여 인·적성등을 고려하여 성적순으로 선발합니다. 1순위 : 전체 평점평균, 2순위 : 전공성적
다. 제한사항	• 학사경고(학기평점평균 1.5미만) 받은 학생, 인·적성 불합격 학생 등은 선발대상에서 제외

## 7 교환학생제도

- 이 제도는 달리 말하면 3+1유학프로그램으로 3년은 본 대학교에서 1년은 해외 자매대학에 유학하는 제도로써 1995년부터 “외국 대학파견 및 교환학생에 관한 규정”에 의거 학업성적이 우수한 학생들이 선발되어 교환 및 파견 장학생 신분으로 해외 자매 대학에서 1년간 유학 할 수 있는 제도입니다.

## 학생군사교육단(ROTC)



ROTC제도는 우수한 대학생들을 장교로 육성하기 위하여 대학1·2학년 지원자 중 선발하여 대학생활을 자유롭게 하면서 여가를 최대한 활용하여 2년간(3,4학년 간) 소정의 군사교육과정을 이수, 졸업과 동시에 소위로 임관하여 2년 4개월간 국방의무를 마치고 전역하는 제도이며, 전역 후에도 높은 취업률을 보이고 있는 ROTC출신들은 사회 각계각층에 진출하여 중추적인 역할을 하고 있으며, ROTC제도는 전국 대학교 중 학군단이 개설된 108개 대학교의 “남·여 대학생” 에게만 주어지는 선택된 제도입니다.

## 생활관 안내



목원대학교 생활관은 약1,425여명을 수용하고, 최신 시설을 완비하여 생활의 편리함을 제공하여 학문연구 및 진리탐구에 전념할 수 있는 최고의 환경을 갖추고 있으며, 다양한 복지시설의 제공으로 여가 및 취미생활을 즐길 수 있어 학생 중심으로 최고의 생활 환경을 제공하고 있습니다.

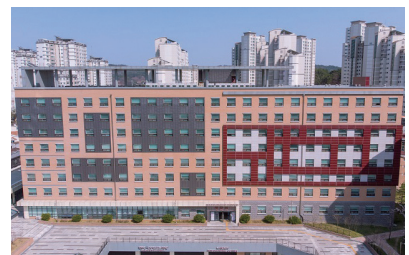
- 선발인원 : 1,425여명(신청한 신입생)
  - 희망하는 신입생 기숙사 우선 배정
  - 생활관 문의 : 생활관 사무실 ☎ 042) 829-7402~3, 5~6 | FAX : 042)829-7404
- ※ 기타 자세한 사항은 생활관 사무실로 연락을 주시면 안내해 드리겠습니다.



목원학사 구관(서관)



목원학사 구관(동관)



목원학사 신관



## 장학제도 안내



### 수시·정시 공통 장학금

장학금명	대 상	장학금액	비 고
목원스타트 장학금	인문, 사회계열, 자율전공학부 수시, 정시 모집에 각종 전형별로 지원하여 최초 및 총원합격하고 입학한 자	<ul style="list-style-type: none"> <li>최초합격자 중 입학자 - 1학기 등록금 80만원 감면</li> <li>총원합격자 중 입학자 - 1학기 등록금 40만원 감면</li> </ul>	정원 내 전형 지원자에 한함 ※ 정원 외 전형 지원자 제외 ※ 장학금 이중수혜자 제외
	이공계열, 연극영화영상학부, 수시, 정시 모집에 각종 전형별로 지원하여 최초 및 총원합격하고 입학한 자	<ul style="list-style-type: none"> <li>최초합격자 중 입학자 - 1학기 등록금 100만원 감면</li> <li>총원합격자 중 입학자 - 1학기 등록금 50만원 감면</li> </ul>	
예술인재 장학금	예능계열(음악대학, 미술·디자인대학, 웹툰 애니메이션게임대학), 사범계열(음악교육과, 미술교육과), 창의예술자율전공학부 수시, 정시 모집에 각종 전형별로 지원하여 최초 및 총원합격하고 입학한 자 ※ 스포츠건강관리학과 제외	1학기 등록금 50만원 감면	정원 내 전형 지원자에 한함 ※ 정원 외 전형 지원자 제외 ※ 장학금 이중수혜자 제외
실기우수 장학금	본 대학교 주최 전국고등학생음악경연대회 입상자(1~3위) 및 전국 고등학교 미술실기대회 입상자(대상, 최우수, 우수)로서 고교졸업 당해년도 본 대학교 입시에 응시하여 합격한 자. ※ 단, 고교졸업생(동등학력 소지자 포함)으로서 입상한자는 입상 당해연도에 한함 *음악대학, 미술·디자인대학, 웹툰애니메이션 게임대학, 창의예술자율전공학부에 합격한 자에 한함	등록금 전액 감면 <ul style="list-style-type: none"> <li>1위(대상) : 4학기 등록금 100% 감면</li> <li>2위(최우수상) : 2학기 등록금 100% 감면</li> <li>3위(우수상) : 1학기 등록금 100% 감면</li> </ul>	재학 중 직전학기 전공실기 성적의 평점평균 3.5이상이며 전체성적 평점평균이 3.0이상인자. (입상실적증명서 제출자에 한함)
목원사랑동문 장학금	부모 모두가 본대학교 학부(과) 또는 대학원 졸업생의 자녀로서 입학한 자	입학 시 첫 학기 등록금 100만원 지급	부·모의 졸업학력을 인정할 수 있는 서류 제출
영어능력우수 장학금	공인영어능력시험 우수자 TOEIC 900점이상자, IBT TOEFL 100점이상자(택 1)	1학기 등록금 전액 감면	최근 2년 이내의 성적 (1회에 한함)
신학과 신입생 특별장학금 (지정기탁적립 장학금)	수시 및 정시모집 최초합격자	1학기 등록금 100% 감면	신학과 동문발전기금 모금을 통해서 신입생(수시, 정시 및 추가모집 정원내외)들에게 특별장학금 지급(세입대체), 국가장학금 또는 교내장학금 선면제 후 등록금 범위내에서 감면
	수시 및 정시모집 총원합격자	1학기 등록금 50% 감면	
	추가모집 합격자	1학기 등록금 100% 감면	
비전장학금	가정형편이 어렵지만 학업에 대한 열망과 대학에서의 비전을 펼쳐나갈 신입 및 재학생에게 총장추천에 의거하여 장학금 지급(등록금 범위 내로 지급하며 지급금액은 비전장학금 추천 시 결정함)	등록금 범위 내 일정액 (후불 지급)	직전학기 평점평균 2.6이상 및 취득학점 12학점 이상 취득한 자에 한하여 지급(단, 신입생의 경우 입학학기 성적 제한 없음), 국가장학금 또는 교내 장학금 선면제 후 등록금 범위내에서 후불 지급(휴학 및 자퇴 시 지급불가)

## 수시 신입생 장학금

장학금명	대상	장학금액	비고
단과대학수석장학금	단과대학 수석합격자 (교과전형, 교과면접전형, 실기교과전형, 실기전형) ※ 연극영화영상학부, 스포츠건강관리학과 제외	1년간 등록금 전액 감면	재학 중 직전학기 성적의 평점평균 3.5이상인자
학생부교과전형 장학금	수석합격자	① 4년간 등록금 전액 감면 ② 기숙사비 지원	재학 중 직전학기 성적의 평점평균 3.5이상인자
학생부종합전형장학금	수석합격자	1년간 등록금 전액 감면	재학 중 직전학기 성적의 평점평균 3.5이상인자
학부(과)수석장학금	학부(과) 수석합격자 (수시, 교과전형, 교과면접전형, 지역인재전형, 실기교과전형, 실기전형 통합) ※ 연극영화영상학부, 스포츠건강관리학과 제외	1학기 등록금 70% 감면	-
연극영화영상학부 수석장학금	연극영화영상학부 수석합격자 (수시, 교과전형, 교과면접전형, 실기전형)	1년간 등록금 70% 감면	재학 중 직전학기 성적의 평점평균 3.5이상인자
스포츠건강관리학과 수석장학금	스포츠건강관리학과 수석합격자 (수시, 교과전형, 실기교과전형)	1년간 등록금 70% 감면	재학 중 직전학기 성적의 평점평균 3.5이상인자
농·어촌학생특별전형장학금	수석합격자		-
특성하고교졸업자전형 장학금	수석합격자		-
사회배려자전형장학금	수석합격자	1학기 등록금 70% 감면	-
지역인재전형장학금	수석합격자		-
체육특기자장학금	체육특기자전형에서 인정한 국제 및 국내 전국규모대회에서 입상 성적이 우수한 자 (입상증명서)	신입생 중 국제, 국내대회 (전국규모)입상자(1~3위)→1년간 감면 1위 등록금 100% 감면 2위 등록금 70% 감면 3위 등록금 50% 감면	재학 중 직전학기 성적의 평점평균 2.5이상인자

## 신입생 장학금 안내

- 국가장학금 → 외부장학금 → 교내장학금 순으로 등록금 범위 내에서 지급
- 최초합격자를 대상으로 장학금을 지급하며, 중복 시 상위 1개 장학금을 지급
- 장학대상자로 선발된 자가 등록을 하지 않을 경우 차순위자로 재 선발하지 않음
- 국가장학금은 등록금 범위 내에서 이중수혜 가능
- 장학금 수혜기준을 충족한 경우에 한해서만 장학금 지급
- 합격자 중 보훈장학금 대상자는 필히 “대학수업료 등 면제대상자” 증명서를 보훈청에서 발급받아 장학지원과에 제출
- 장학생이 동점자일 경우 별도규정에 의하여 장학생 선발
- 장학금의 명칭 및 지급기준은 본 대학교 장학규정 및 한국장학재단 지침 등에 따라 변경될 수 있음

※ 기타 자세한 사항은 목원대학교 홈페이지 [www.mokwon.ac.kr](http://www.mokwon.ac.kr) 대학생활 ▶ 장학안내 내용을 참고

※ 장학금 문의 : 장학지원과 (042) 829-7146~9 / 8270~1



# 전년도 수시 입시 결과(2024학년도)



## 1 학생부교과 [교과전형]

대학	모집단위	모집 인원	지원 인원	경쟁률	충원합격 최종순위	학생부등급(합격자)			환산점수(합격자)			
						최초 평균	최종 평균	최저	최초 평균	최종 평균	최저	총점 (학생부)
신학 대학	신학과 <b>[교직]</b>	41	54	1.32	8	3.50	3.54	5.50	889.14	842.09	730.00	1,000
문화 콘텐츠 대학	영어학과	23	61	2.65	38	2.92	3.93	5.75	920.60	858.39	777.07	1,000
	역사학과	23	77	3.35	54	2.66	3.75	4.38	934.65	865.53	780.00	1,000
	사회복지학과	12	132	11.00	120	2.35	3.36	4.13	950.64	879.92	690.00	1,000
	연극영화영상학부 <b>[교직]</b>	16	67	4.19	51	2.14	2.91	4.50	960.99	922.15	840.76	1,000
사회 과학 대학	경영학과	32	281	8.78	249	2.96	4.21	5.38	919.19	855.00	796.18	1,000
	항공호텔관광경영학과	39	141	3.62	102	3.51	4.45	5.63	891.39	787.21	783.44	1,000
	부동산금융보험학과	26	59	2.27	33	3.23	4.47	5.63	905.44	842.36	783.44	1,000
	금융경제학과	22	46	2.09	24	3.57	4.13	4.75	888.25	859.87	828.03	1,000
	글로벌비즈니스학과	24	53	2.21	29	3.95	5.30	6.25	867.96	795.59	738.85	1,000
	중국문화·비즈니스학과 <b>[교직]</b>	22	35	1.59	13	3.41	4.63	6.13	896.35	834.40	757.96	1,000
	마케팅빅데이터학과	22	54	2.45	32	3.80	4.34	4.63	877.62	849.25	834.39	1,000
	광고홍보커뮤니케이션학부	55	212	3.85	157	2.81	3.61	5.50	926.81	886.23	789.81	1,000
	경찰행정학부	45	286	6.36	241	2.96	3.92	5.50	919.61	870.66	789.81	1,000
	경찰법학과	42	124	2.95	82	3.04	3.82	4.75	915.38	875.80	828.03	1,000
보건 안전 대학	식품제약학부	28	63	2.25	35	3.32	3.88	5.00	901.12	872.61	815.29	1,000
	화장품학과	19	82	4.32	63	2.75	4.09	5.88	926.79	862.00	770.70	1,000
	생명과학과	33	55	1.67	22	3.62	4.47	5.00	885.74	841.88	815.29	1,000
	소방안전학부	68	268	3.94	200	3.20	4.11	5.63	907.04	862.61	783.44	1,000
	스포츠건강관리학과	20	158	7.90	66	2.56	3.36	3.88	939.49	898.76	872.61	1,000
	외식조리·제과제빵학과	25	348	13.92	200	2.12	3.16	4.13	962.29	909.24	859.87	1,000
	보건의료관리학과	22	61	2.77	39	3.30	4.02	5.25	902.14	850.16	760.00	1,000
	응급구조학과	21	198	9.43	90	2.63	3.33	3.75	936.31	900.32	878.98	1,000
공과 대학	건축학부	60	237	3.95	177	2.93	3.91	6.00	920.70	870.56	764.33	1,000
	도시공학과	27	53	1.96	26	3.98	4.25	5.00	867.42	853.50	815.29	1,000
	컴퓨터공학과	34	175	5.15	140	2.79	3.61	5.63	927.18	886.33	783.44	1,000
	전기전자공학과	28	101	3.61	73	3.07	4.00	5.75	913.40	867.38	777.07	1,000
	게임소프트웨어공학과	22	115	5.23	93	2.65	3.61	5.50	935.15	882.84	789.81	1,000
사범 대학	국어교육과 <b>[교직]</b>	20	81	4.05	61	2.15	2.85	4.75	960.82	925.07	828.03	1,000
	영어교육과 <b>[교직]</b>	23	64	2.78	41	2.31	3.21	4.63	952.37	906.78	834.39	1,000
	수학교육과 <b>[교직]</b>	12	59	4.92	44	1.86	2.70	3.38	975.58	932.59	898.09	1,000
	음악교육과 <b>[교직]</b>	5	61	12.20	15	1.40	1.75	2.00	998.73	980.89	968.15	1,000
	미술교육과 <b>[교직]</b>	6	57	9.50	30	1.38	2.11	2.50	1000.00	962.84	942.68	1,000
음악 대학	성악·뮤지컬학부	5	6	1.20	1	3.00	3.67	5.25	917.20	883.23	802.55	1,000
미술 · 디자인 대학	미술학부	10	40	4.00	25	2.13	2.75	3.75	961.78	929.94	878.98	1,000
	입체조형학부	8	15	1.88	7	2.39	3.66	6.00	948.25	883.53	764.33	1,000
	시각커뮤니케이션디자인학과	10	69	6.90	26	1.57	2.10	2.50	990.45	963.06	942.68	1,000
	산업디자인학과	10	54	5.40	19	1.98	2.50	3.13	969.43	942.68	910.83	1,000
	섬유·패션디자인학과	10	85	8.50	40	2.14	2.80	3.25	961.14	927.39	904.46	1,000
	도자디자인학과	9	54	6.00	18	2.11	2.75	3.25	962.49	929.94	904.46	1,000
웹툰 애니 메이션 게임 대학	웹툰학과	20	136	6.80	30	1.45	1.88	2.25	996.18	974.20	955.41	1,000
	애니메이션학과	10	110	11.00	19	1.40	1.64	1.88	998.73	986.62	974.52	1,000
	게임콘텐츠학과	10	100	10.00	10	1.52	1.79	2.00	992.99	978.98	968.15	1,000

## 2 학생부교과 [교과면접전형]

모집단위	모집 인원	지원 인원	경쟁률	총원합격 최종순위	학생부등급(합격자)			환산점수(합격자)				
					최초 평균	최종 평균	최저	최초 평균	최종 평균	최저	총점 (학생부)	
문화 콘텐츠 대학	사회복지학과	35	109	3.11	40	3.86	4.13	5.00	611.69	598.73	532.00	700
	연극영화영상학부 <b>교직</b>	7	23	3.29	8	3.36	3.80	5.25	629.30	613.50	561.79	700
사회과학 대학	경찰법학과	5	27	5.40	5	3.75	4.10	4.75	615.29	602.80	579.62	700
사범대학	국어교육과 <b>교직</b>	11	57	5.18	29	2.47	3.24	3.75	661.09	633.53	615.29	700
	수학교육과 <b>교직</b>	12	18	1.50	3	3.06	3.04	3.50	639.18	639.05	624.20	700
	유아교육과 <b>교직</b>	26	189	7.27	49	2.77	3.14	3.63	650.44	637.05	619.75	700

## 3 학생부교과 [지역인재전형]

모집단위	모집 인원	지원 인원	경쟁률	총원합격 최종순위	학생부등급(합격자)			환산점수(합격자)				
					최초 평균	최종 평균	최저	최초 평균	최종 평균	최저	총점 (학생부)	
문화 콘텐츠 대학	사회복지학과	5	20	4.00	11	2.88	3.63	4.38	923.57	885.35	847.13	1,000
사회과학 대학	경영학과	5	23	4.60	17	3.70	4.35	4.88	881.53	848.73	821.66	1,000
	항공호텔관광경영학과	4	23	5.75	18	3.75	4.76	4.88	878.98	828.03	821.66	1,000
	부동산금융보험학과	5	13	2.60	8	3.98	-	-	867.51	-	-	1,000
	마케팅빅데이터학과	4	11	2.75	7	4.22	4.38	4.63	855.09	847.13	834.39	1,000
	경찰행정학부	5	22	4.40	17	2.88	4.16	5.00	923.57	858.28	815.29	1,000
	경찰법학과	10	23	2.30	13	3.64	4.41	6.00	884.71	845.54	764.33	1,000
보건안전 대학	식품제약학부	8	22	2.75	12	3.47	4.27	5.25	893.31	852.71	802.55	1,000
	화장품학과	3	7	2.33	4	4.00	4.50	4.50	866.24	840.76	840.76	1,000
	생명과학과	8	19	2.38	11	3.44	3.63	3.63	894.90	885.35	885.35	1,000
	소방안전학부	10	50	5.00	40	3.49	4.49	5.88	892.36	841.40	770.70	1,000
	외식조리·제과제빵학과	5	60	12.00	27	2.68	3.42	4.13	933.76	895.97	859.87	1,000
	보건의료관리학과	5	16	3.20	11	3.60	4.07	4.88	886.62	863.06	821.66	1,000
	응급구조학과	5	40	8.00	13	3.00	3.60	3.88	917.20	886.62	872.61	1,000
	공과대학	건축학부	10	59	5.90	25	3.27	3.92	4.63	903.82	870.49	834.39
공과대학	컴퓨터공학과	6	16	2.67	10	3.71	3.79	4.25	881.10	876.86	853.50	1,000
	전기전자공학과	5	20	4.00	15	3.08	5.00	5.38	913.38	815.29	796.18	1,000
	게임소프트웨어공학과	5	16	3.20	11	3.40	4.38	5.50	896.82	847.13	789.81	1,000
사범대학	영어교육과 <b>교직</b>	5	14	2.80	9	2.88	3.21	3.50	923.57	906.58	891.72	1,000

## 4 실기/실적위주 [실기교과전형]

모집단위	모집 인원	지원 인원	경쟁률	총원합격 최종순위	학생부등급(합격자)			환산점수(합격자)				
					최초 평균	최종 평균	최저	최초 평균	최종 평균	최저	총점 (학생부)	
보건안전 대학	스포츠건강관리학과	33	189	5.73	126	4.10	4.33	5.88	86.12	84.95	77.07	100
사범대학	음악교육과 <b>교직</b>	15	123	8.20	10	2.09	2.29	3.63	385.39	381.32	354.14	400
	미술교육과 <b>교직</b>	18	103	5.72	43	2.12	2.83	4.13	384.85	369.75	343.95	400
웹툰 애니 메이션 게임대학	웹툰학과	8	194	24.25	9	2.49	3.25	4.38	94.35	90.45	84.71	100

# 한눈에 보는 목원대학교 학과 안내

## 신학대학

신학과 **교직**

## 문화콘텐츠대학

영어학과  
역사학과  
사회복지학과  
연극영화영상학부  
- 연기전공 **교직**, 영화영상전공 **교직**

## 사회과학대학

경영학부  
- 경영전공, 글로벌비즈니스전공  
항공호텔관광경영학과  
부동산금융보험학과  
금융경제학과  
마케팅빅데이터학과  
광고홍보커뮤니케이션학부  
- 광고홍보전공, 언론영상콘텐츠전공  
경찰행정학부  
- 경찰행정전공, 국방·일반행정전공  
경찰법학과

## 보건안전대학

식품제약학부  
- 식품전공, 제약전공  
화장품학과  
생물산업학부  
- 반려동물전공, 생명과학전공  
소방방재학과  
스포츠건강관리학과  
외식조리·제과제빵학과  
보건의료행정학과  
응급구조학과

## 공과대학

건축학부  
- 건축학전공(5년제), 건축공학전공  
도시공학과  
컴퓨터공학과  
전기전자공학과  
게임소프트웨어공학과  
시응용학과 **신설**

## 사범대학

국어교육과 **교직**  
영어교육과 **교직**  
수학교육과 **교직**  
음악교육과 **교직**  
미술교육과 **교직**  
유아교육과 **교직**

## 음악대학

공연콘텐츠학부 **신설**  
- 성악·뮤지컬전공, 공연콘텐츠기획전공  
실용음악학부  
- 보컬전공, 기악전공  
관현악학부  
- 관악전공, 현악전공, 작곡전공  
피아노학부  
- 피아노연주전공, 피아노교육전공  
국악과

## 미술·디자인대학

미술학부  
- 한국화전공, 서양화전공, 아트미디어전공  
입체조형학부  
- 조소전공, 입체캐릭터전공  
시각커뮤니케이션디자인학과  
산업디자인학과  
섬유·패션디자인학과  
도자디자인학과

## 웹툰애니메이션 게임대학

웹툰학과  
애니메이션학과  
게임콘텐츠학과

## 독립학부

자율전공학부 **신설**  
창의예술자율전공학부 **신설**  
(미술·디자인·웹툰·애니메이션·게임콘텐츠 계열)

MOKWON  
UNIVERSITY







\\ 캠퍼스 안내

- A 신학관
- B 인문관
- C 테크노과학관
- D 공학관
- E 사회과학관
- F 음악관
- G 미술관
- I 캠퍼스타운
- K 목원학사(남)
- M 중앙도서관
- N 학생회관
- O 건축도시교육지원센터
- P 체육관
- R 콘서트홀
- T 채플
- U 사법관
- V 목원학사(신관)
- W 목원학사(여)
- VS 스포츠대학

- 1 소운동장
- 2 대운동장
- 3 테니스장
- 4 베데스다공원
- 5 실로암정원
- 6 (구)신학관(역사박물관)
- 7 창업진흥센터
- 8 선교조각공원
- 9 잔디운동장

\\ 오시는 길



**버스노선편**

정문 : 11번, 106번, 312번, 603번, 706번  
네거리 : 115번, 601번



**대전 & 서울, 경기 무료셔틀버스 노선**

**대전**

전 지역 상시 운행 (산내, 대전역, 정림동, 법동, 터미널, 용문동, 신탄진, 전민동, 만년동, 세종시, 노은동, 유성, 계룡시, 관저동, 가수원, 둔산동, 월평동, 궁동, 구암동)

**서울(교대역/죽전/신갈)**

교대역 9번 출구, 죽전 간이정류장, 신갈 버스정류장

**경기(수원/평택)**

수원 권선중학교 건너 버스승강장, 망포역 3번 출구 버팀병원 버스승강장, 평택대학교 정문 버스 승강장



**승용차편**

유성IC : 약 3.5km, 서대전IC : 약 8km, 대전IC : 약 13km



**지하철편**

지하철을 타고 유성온천역에서 하차 후 6번출구로 나와 버스로 환승 (본교 간 셔틀버스 수시 운행)



**기차편**

**대전역(경부선)에서 하차**

지하철을 타고 유성온천역에서 하차 후 버스로 환승 (본교 간 셔틀버스 수시 운행)

**서대전역(호남선)에 하차**

지하철을 타고 유성온천역에서 하차 후 버스로 환승 (본교 간 셔틀버스 수시 운행)



Since 1954

**목원대학교 개교 70주년**

THE 70<sup>th</sup> ANNIVERSARY OF MOKWON UNIVERSITY



대전 최초의 사립대학에서  
중부권 최강의 혁신대학으로

35349 대전광역시 서구 도안북로 88(도안동, 목원대학교) | T.042-829-7111~3 | F.042-829-7109  
입학에 관한 자세한 사항은 홈페이지 <http://enter.mokwon.ac.kr> 를 참고하시기 바랍니다.

