

66년 전통의 대전지역 최초 사립대학교

# 목원대학교

2021학년도 재외국민과 외국인 특별전형  
신·편입학 모집요강



# 2021학년도 국고 및 외부사업 지원 현황

## 교육부 대학혁신지원사업 역량강화형(II 유형) 선정

### 사업내용

교육부 대학혁신지원사업 역량강화형(II 유형) 선정(19~21)  
C.O.R.E.\* 전략을 통한 맞춤형 인재 양성  
선택과 집중을 통한 문화예술융합 학문별 특성화와 열린  
교육혁신 기능별 특성화 전략 추진

### 참여 학과(부)



전 학과(부)

### 지원 사업비



23억



- C** Concentration  
선택과 집중을 통한 학문분야 특성화
- O** Open  
열린 교육 지향 기능 특성화
- R** Revolution  
혁신적 특성화 지원체계 구축
- E** Evaluation  
특성화 추진 평가체계 고도화

## IPP

기업연계형 장기현장실습  
Industry Professional Practice



## IPP사업 (일학습병행제 운영대학) 선정

### 사업내용

고용노동부 주관 일학습병행제 운영대학 선정(18~22)  
현장실습중심의 학사제도 개편을 통한 취업지원

### 참여 학과(부)



12개 학과(부)

### 지원 사업비



60억

## '4차 산업혁명 선도훈련 기관' 선정

### 사업내용

고용노동부 지원으로 스마트 제조분야 및 지능로봇 프로그램  
운영 훈련 기관 선정

### 참여 학과(부)

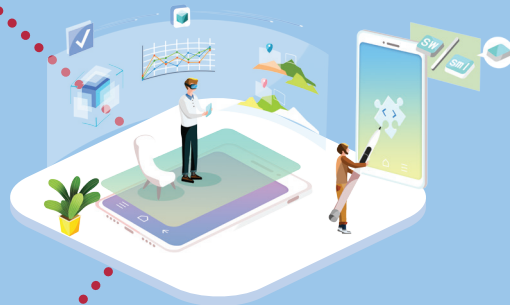


전 학과(부)

### 지원 사업비



1억 2천



## 지식재산 교육 선도대학 선정

### 사업내용

특허청 지원으로 특허권, 상표권, 디자인권과 같은 지식재산권을  
효과적으로 보호, 관리, 활용을 위한 전문 인력 양성 사업

### 참여 학과(부)



전 학과(부)

### 지원 사업비



13억



## 교육부 교육기부 진로체험 인증기관 선정

지역 사회에서 양질의 진로체험 프로그램을  
제공하고 다양한 체험처 발굴 및 진로체험의  
질 관리 체계 구축기여 인증기관 선정



## 교육부지정 교육국제화역량 인증대학 선정

대전지역(4년제 대학) 유일한 불법체류율  
1% 미만 인증기관



# CONTENTS

1. 2021학년도 전형일정 .....	4
2. 주요사항 및 유의사항 .....	5
3. 모집단위 및 모집인원 .....	6
4. 지원자격 및 심사기준 .....	8
5. 제출서류 .....	10
6. 전형방법(재외국민과 외국인 동일) .....	12
7. 실기고사(재외국민과 외국인 동일) .....	12
8. 사정원칙 .....	13
9. 전형료 .....	13
10. 장학안내(외국인만 해당) .....	14
11. 각종양식 .....	14

## 1. 2021학년도 전형일정

### 1) 입학정원 제한 없는 모집 대상자

구 분	전 기(3월)	후 기(9월)	장 소
서류 접수	2020.10.27.(화)~11.06.(금) 17:00까지	2021.06.28.(월)~07.08.(목) 17:00까지	본교 국제교류과
원서 접수	2020.10.27.(화)~11.06.(금) 17:00까지	2021.06.28.(월)~07.08.(목) 17:00까지	본교 입학관리과
전형(면접·실기)일정	2020.11.17.(화) 10:00~	2021.07.20.(화) 10:00~	본교 지정장소
합격자 발표	2020.12.24.(목) 15:00~	2021.07.30.(금) 15:00~	본교 홈페이지
최종 등록 기간	2021.02.08.(월)~02.10.(수) 16:00까지	2021.08.02.(월)~08.04.(수) 16:00까지	해당 지정은행 또는 본교 경리과

### 2) 입학정원의 2%이내 모집 대상자(재외국민 및 외국인)

구 분	수 시	정 시	장 소
서류 접수	2020.07.20.(월)~07.24.(금) 17:00까지	2021.01.07.(목)~01.11.(월) 17:00까지	본교 입학관리과
원서 접수	2020.07.20.(월)~07.24.(금) 17:00까지	2021.01.07.(목)~01.11.(월) 17:00까지	본교 입학관리과
전형(면접·실기)일정	2020.08.07.(금) 10:00~	2021.01.13.(수) 10:00~ (가군) 2021.01.22.(금) 10:00~ (나군)	본교 지정장소
합격자 발표	2020.08.13.(목) 15:00~	2021.01.28.(목) 15:00~	본교 홈페이지
예치금 납부	2020.12.28.(월)~12.30.(수) 16:00까지	-	해당 지정은행 또는 본교 경리과
미등록 총원 합격자 발표	2020.12.31.(목)~2021.01.04.(월) 21:00까지	-	본교 홈페이지
미등록 총원 등록 마감일	2021.01.05.(화) 16:00까지	-	해당 지정은행 또는 본교 경리과
최종 등록 기간	2021.02.08.(월)~02.10.(수) 16:00까지	2021.02.08.(월)~02.10.(수) 16:00까지	해당 지정은행 또는 본교 경리과

※ 전 교육과정 이수자(3월) 및 북한이탈주민(수시)은 재외국민과 외국인(2%이내) 수시 전형일정과 동일

※ 전 교육과정 이수자(9월)는 부모 모두 외국인인 외국인(9월) 전형일정과 동일

※ 지원 자격에 관한 심사는 기본적인 지원 자격에 관한 심사와 더불어 학력조회 등 전형 단계별로 지속적이고 종합적으로 이루어 지므로 일괄적으로 심사결과를 발표하지 않습니다.

※ 심사과정에서 문제가 확인된 학생에 한해 개별 연락합니다.

※ 입학처 입학관리과에서 요구한 미비 서류는 개별 연락을 통해 지정일까지 제출하지 못하는 경우에는 "지원 자격 미달"로 불합격 처리합니다.

## 2. 주요사항 및 유의사항

구 분	내 용
<b>재외국민</b>	<ul style="list-style-type: none"> <li>• 수시모집 내의 대학 간에는 복수지원이 가능합니다.</li> <li>• 본교 재외국민과 외국인 특별전형 원서접수는 방문접수만 실시합니다.</li> <li>• 서류 제출은 사본으로 할 수 있으나, 원본 제출을 원칙으로 하고, 사본으로 제출한 합격자는 추후 반드시 원본을 제출하여야 하며, 기한 내에 관련 서류를 제출하지 않을 때에는 지원 사실을 무효 처리합니다.</li> </ul>
<b>외 국 인</b>	<ul style="list-style-type: none"> <li>• 신입학 및 편입학(3학년, 4학년) 전 교육과정 이수 외국인 및 부모 모두 외국인인 외국인 특별전형은 본교 국제교류과에 접수된 원서에 한하여 접수를 합니다.</li> <li>※ 단, 4학년 편입은 전적대학과 유사한 학과에 한하여 지원 가능합니다. (유사학과 인정 여부는 본교 국제교류과에서 지원학과(부)와 최종 확인 후, 유사학과가 입증된 지원자에 한하여 원서접수를 합니다.)</li> </ul>
<b>공통사항</b>	<ul style="list-style-type: none"> <li>• 입학원서와 각종 제출서류는 동시에 제출하여야 합니다.</li> <li>• 지원자의 제출서류만으로 사실 확인이 곤란할 경우 필요한 서류를 추가로 요구할 수 있습니다.</li> <li>• 제출된 서류와 전형료는 반환하지 않습니다.</li> <li>• 본교의 모집단위 지원은 1개 학과 (부)에만 지원할 수 있습니다.</li> <li>• 제출된 서류가 허위로 작성 또는 기타 부정한 방법으로 입학한 사실이 확인될 경우 재학 중이라도 입학을 취소합니다.</li> <li>• 한국어 이외의 모든 서류는 한국어 또는 영어로 번역하여 공증한 후 제출하여야 합니다.</li> <li>• 입학원서상에 연락처(주소와 전화번호)를 잘못 기재하거나 연락 두절로 인하여 각종 통지가 불가능 하게 되어 합격이 취소된 경우에는 추후 어떠한 사유로도 이의를 제기할 수 없습니다.</li> <li>• 등록금 환불시 제출서류             <ol style="list-style-type: none"> <li>1) 본교 등록금 납입영수증 원본 1부</li> <li>2) 등록포기각서(본교 소정양식) 1부</li> <li>3) 본인 및 보호자 인장(날인 후 반환)</li> <li>4) 본인 및 보호자 주민등록증(대조 후 반환) 및 사본 각 1부</li> </ol> </li> <li>• 문의사항 본교 국제교류과 (042)829-7131~4 입학관리과 (042)829-7111~3      FAX : (042)829-7109로 문의하여 주시기 바랍니다.</li> </ul>



### 3. 모집단위 및 모집인원

모집학과(부)		전형	재외국민과 외국인 (2%이내)			입학정원 제한 없음		
			수시	정시		전교육과정 이수자	부모 모두 외국인인 외국인	북한 이탈주민
				가	나			
신학 대학	신학과 <b>교직</b>	2	1	-				
문화 콘텐츠 대학	글로벌커뮤니케이션학부 - 글로벌비즈니스영어전공 - 글로벌문화콘텐츠전공	2	-	1				
	역사학과	2	-	-				
	사회복지학과	2	-	1				
	TV·영화학부 - 연기전공 <b>교직</b> - TV·영화전공 <b>교직</b>	2	-	1				
사회과학 대학	경영학과	2	-	1				
	항공호텔관광경영학부 - 서비스경영전공 - 항공호텔관광전공	2	-	-				
	부동산금융보험융합학과	2	-	1				
	국제무역물류학과	2	-	-				
	글로벌경제학과	2	-	-				
	마케팅빅데이터학과	2	-	1				
	중국어중국학과 <b>교직</b>	2	-	-				
	광고홍보커뮤니케이션학부 - 광고홍보전공 - 언론미디어전공	2	1	-	1			
	공공인재학과	2	-	-				
	경찰법학과	2	-	-				
테크노 과학 대학	첨단소재학과	2	-	1				
	화장품뷰티학과	2	-	1				
	의생명·보건학부 - 의생명공학전공 - 보건헬스케어전공	2	-	1				
	소방안전관리학과	2	-	1				
	미생물생명공학과	1	-	1				
	스포츠건강관리학과	2	-	1				
공과 대학	건축학부 - 건축학전공(5년) - 건축공학전공	2	-	1				
	도시공학과	2	-	1				
	융합컴퓨터·미디어학과	2	-	1				
	IT융합전자공학과	2	-	1				
	정보통신융합공학부★ - 정보통신공학전공 - 인공지능전공	2	-	-				
	AI로봇융합학과	1	-	1				

입학정원 제한없음

※ 수학교육과, 음악교육과, 미술교육과, 유아교육과는 모집하지 않음.

모집학과(부)		전형	재외국민과 외국인 (2%이내)				입학정원 제한 없음		
			수시	정시		전교육과정 이수자	부모 모두 외국인인 외국인	북한 이탈주민	
				가	나				
사범대학	국어교육과		2	-	-				
	영어교육과		2	1	-				
	수학교육과		-	-	-				
	음악교육과		-	-	-				
	미술교육과		-	-	-				
	유아교육과		-	-	-				
음악대학	성악·뮤지컬학과	성악전공	1	-	-				
		뮤지컬전공	1	-	-				
	실용음악과 - 보컬전공 - 기악전공		1	1	-				
	작곡과		1	-	-				
	관현악학부	관악전공	1	-	-				
		현악전공	1	-	-				
	피아노과		2	1	1				
	한국음악과		2	1	-				
	미술·디자인대학	미술학부 - 한국화전공 - 회화·미디어아트전공		2	-	1			
조형콘텐츠학부 - 환경조형전공 - 캐릭터조형전공		2	-	1					
웹툰·애니메이션과		웹툰전공	1	-	1				
		애니메이션전공	1	-	1				
시각디자인학과		2	-	1					
산업디자인학과		2	-	1					
섬유·패션디자인학과		2	-	1					
도자디자인학과		2	-	1					
독립학부	국제예술산업학부 - 디지털만화애니메이션전공 - 한국어전공		-	-	-				
	합 계		2	1	1				

입학정원 제한없음  
※ 수학교육과, 음악교육과, 미술교육과, 유아교육과는 모집하지 않음.

- ※ **교직** 표시는 교직이수가 가능한 학과(전공)로 졸업 후 교원자격증을 취득할 수 있습니다.
- ※ **★** 표시는 공학교육인증(ABEEK)과정이 개설된 학과(부)입니다.
- ※ 편입학은 본 대학교 학칙에 따라 모집단위 학과(부)의 명칭이 변경될 수 있습니다.

## 4. 지원자격 및 심사기준

### ● 지원자격

지원자격	자격요건	이수기간/체류기간/재직기간	
재외국민 (해외근무자의 자녀)	부모 중 1인 이상이 역년으로 통상 3년(1,095일) 이상을 해외근무자로 재직/사업/영업하는 기간 동안, 해외근무자의 근무지 국가 소재 학교에서 <b>고교과정 1개 학년 이상(해당 기간에 진행되는 학제상의 모든 학기)</b> 을 포함하여 중·고교과정을 3개 학년 이상 수료한 자	학생 이수 기간	고교과정 1개 학년 포함 중·고교 과정 3년 이상
		체류 기간	학생 : 학생 이수 기간의 3/4 이상 부모 : 학생 이수 기간의 2/3 이상
		재직 기간	역년으로 통상 3년(1,095일) 이상의 해외근무/사업/영업 등
북한이탈주민	‘북한이탈주민의 보호 및 정착지원에 관한 법률’에 의해 북한이탈주민으로서 고교 졸업 학력 인정(예정) 자	-	
전 교육과정 이수자	외국에서 우리나라 초·중등교육에 상응하는 교육 과정(12년)을 전부 이수한 재외국민, 외국인, 귀화 허가를 받은 결혼이주민	-	
부모 모두 외국인인 외국인	부모 모두가 외국인인 외국인 학생 (복수국적자 제외)	-	

※ 외국 체류기간은 출입국사실증명서상의 기록을 근거로 년/월/일 단위로 산출하여 적용

### 한국어 능력 시험(TOPIK) 지원 자격 사항

전 교육과정 이수 외국인 및 부모 모두 외국인인 순수 외국인은 국립국제교육원에서 시행하는 한국어능력시험(TOPIK) 3급 이상 취득자 또는 본교 국제교육원 한국어능력시험(3급수준)에 통과한자에 한하여 입학하고, 졸업 전 까지 4급 이상을 취득해야 함.

단, 예·체능계의 경우 한국어능력시험(TOPIK) 2급 이상을 소유한 자 또는 본교 국제교육원 한국어능력시험(2급수준)에 통과한 자 이어야 한다.

### ● 지원자격 심사기준

- 부정·편법·악용 사례를 방지하기 위하여 우리나라 학제(12년)에 준하는 전 교육과정 이수를 원칙으로 하되, 학제차이로 인해 불가피하게 발생하는 수학기간의 결손은 1개 학기(6개월)에 한하여 인정함(총 23학기, 11년 6개월 이상 충족)(고등교육법 시행령 제29조 제2항 제2호, 제7호 적용)
- 해당국의 교육관계 법령 등에 의한 학제 상 월반(전·편입학 시 월반은 미인정) 또는 조기졸업제도가 허용된 경우 초·중·고 12년 과정 중 월반 또는 조기졸업으로 인하여 부족하게 된 경우에는 예외적으로 인정함
- 동일 학년(학기) 중복 수료로 인한 수학 기간은 원칙적으로 인정하지 않음
  - 단 학제차이로 인한 중복은 재학이 연속적인 경우에 한하여 인정함(복수 발생 인정)
  - 누락된 학기는 중복된 1개 학기로 대체할 수 있음
  - 2개 학기 이상 연속 중복 학기의 경우 누락된 1개 학기로 대체할 수 있음
  - 중복 학기 등 지원자격 검토 시 제출서류를 종합적으로 검토하여 부정·편법·악용 사례로 판명될 경우에는 대학이 인정하지 아니할 수 있음



- 검정고시, 홈스쿨링, 사이버학습 등의 학력인정 방법은 인정하지 않음
  - 단, 고등교육법 시행령 제29조 제2항 제6호에 따른 북한이탈주민의 경우 국내 검정고시는 인정함

(1) 해외재학기간

- ① 학생이 학기 개시일부터 해외근무자의 근무지 국가 소재 학교에 재학하였을 경우 : 학기 개시일부터 다음 학년도 동일 학기 개시일 전일(약 365일)까지를 1개 학년으로 함. 단 해당 1개 학년 기간 내 모든 학기를 이수한 자는 학기 개시일부터 다음 학년도 동일 학기 개시일 직전 학기 종료일까지를 1개 학년을 충족한 것으로 간주함
  - 외국학교는 외국에 소재한 학교를 뜻하며, 국내에 소재한 외국인학교는 인정하지 않는다.
  - 당국의 관계법령에 의하여 소정의 학력이 인정되는 학교만을 인정하며, 어학연수목적의 교육기관은 제외한다.
- ② 학생이 중간에 편입학하여 학기 개시일부터 재학하지 못한 경우 : 편입학 일로부터 역년으로 1년(약 365일) 되는 일까지를 1개 학년으로 함

(2) 해외체류일수 조건

- ① 학생이 학기 개시일부터 해외근무자의 근무지 국가 소재 학교에 재학하였을 경우 : 학기 개시일부터 다음 학년도 동일 학기 개시일 전일(약 365일)까지 각각의 1개년 기간마다 학생 본인 3/4이상을, 해외근무/사업/영업자와 그 배우자는 2/3이상을 해외근무자 근무지 국가에서 체류해야 함
- ② 학생이 중간에 편입학하여 학기 개시일부터 재학하지 못한 경우 : 편입학 일로부터 역년으로 1년(약 365일)되는 일까지 각각의 1개년 기간마다 학생 본인은 3/4이상을, 해외근무/사업/영업자와 그 배우자는 2/3이상을 해외근무자 근무지 국가에서 체류해야 함

### ● 해외 체류 및 재직기간 산정 방법

- (1) 학생과 부모의 체류 및 재직기간은 학생의 재학기간과 중첩된 기간만을 인정한다.
- (2) 체류기간은 출입국사실증명서, 해외근무 확인서류, 재학기간 증명서류를 종합하여 검토 후 산정하며, 출입국사실 증명서의 입·출국일 위주로 산정한다.

### ● 전 교육과정 이수자(고등교육법 시행령 제29조 제2항 제7호)

- (1) 해외 1개국 내 학제가 동일한 학교에서 초·중·고 전 과정을 이수한 자
- (2) 학제가 다른 해외 2개국 이상에서 전 교육과정을 이수한 자

학년제	인정여부 및 인정조건	비 고
10년 이하	미인정	단, 학년제로 인해 부족한 학교 교육과정의 기간 만큼은 해당국 대학에서 이수한 기간을 고등학교 과정 이수로 인정
11학년제	초·중등 과정의 마지막 3년을 해당국에서 이수한 경우 고등학교 과정으로 인정	
12학년제	※ 단, 2개국 이상에서 11년 이상의 초·중등과정을 이수해야 인정	
13학년 이상	10~12학년 또는 11~13학년을 해당국에서 이수한 경우 고등학교 과정으로 인정	

- 단, 학제가 다른 2개 학교 이상에서 12년 이상의 초·중등 과정을 이수한 자가 전·편입학하는 과정에서 학제 차이로 불가피하게 총 재학기간이 누락된 경우 1학기(6개월) 이내에서 예외적으로 인정

## 5. 제출서류

구 분	제출서류
<p>재외국민 및 외국인 (「고등교육법 시행령」 제29조 제2항 제2호)</p>	<ol style="list-style-type: none"> <li>1. 고등학교 졸업(예정)증명서 (아포스티유 또는 영사확인)</li> <li>2. 초·중·고등학교 재학증명서 (아포스티유 또는 영사확인)</li> <li>3. 초·중·고등학교 성적증명서 (아포스티유 또는 영사확인)</li> <li>4. 가족관계 증명서 (부모, 학생)</li> <li>5. 출입국사실 증명서 (부모, 학생)</li> <li>6. 사실증명발급신청위임장 (부모, 학생)</li> <li>7. 여권 사본 (부모, 학생)</li> <li>8. 재외국민 등록등본 (부모, 학생)</li> <li>9. 부모 중 1인 재직증명서 (해외 파견 재직자 및 현지 취업자 제출 서류)</li> <li>10. 재직회사의 사업자등록증 또는 법인 등기부등본 (현지 취업자와 자영업자 제출 서류)</li> <li>11. 해외 재직회사의 법인세 납부이력 (현지 취업자 제출서류)</li> <li>12. 자영업자의 해외 세금납부증명서 (현지 자영업자 제출서류)</li> </ol>
<p>북한이탈주민 (「고등교육법 시행령」 제29조 제2항 제6호)</p>	<ol style="list-style-type: none"> <li>1. 북한이탈주민등록확인서</li> <li>2. 북한이탈주민 교육지원대상자 증명서 (해당자에 한함)</li> <li>3. 학력확인서 (해당자에 한함)</li> </ol>
<p>부모가 모두 외국인인 외국인 (「고등교육법 시행령」 제29조 제2항 제6호)</p>	<ol style="list-style-type: none"> <li>1. 고등학교 졸업(예정)증명서 (아포스티유 또는 영사확인)</li> <li>2. 고등학교 재학증명서 (아포스티유 또는 영사확인)</li> <li>3. 고등학교 성적증명서 (아포스티유 또는 영사확인)</li> <li>4. 전적대학 졸업(예정)증명서, 수료(예정)증명서 (아포스티유 또는 영사확인) - <b>편입생에 한함</b></li> <li>5. 전적대학 성적증명서 (아포스티유 또는 영사확인) - <b>편입생에 한함</b></li> <li>6. 한국의 가족증명서에 해당하는 외국정부가 발급한 증명서</li> <li>7. 외국국적증명서 (부모, 학생의 시민권 사본 또는 여권 사본)</li> <li>8. 유학경비 부담 서약서 (본교 소정양식)</li> <li>9. 한국어능력 증명서 (해당자에 한함)</li> <li>10. 학습계획서 (본교 소정양식「한국어로 자필작성」)</li> <li>11. 재정보증 서류             <ul style="list-style-type: none"> <li>가. 재정보증인의 미화 \$ 18,000이상 은행 등 예금 잔고 증명서</li> <li>나. 재정보증인의                     <ul style="list-style-type: none"> <li>(1) 재직증명서 또는 사업자등록증 1부</li> <li>(2) 재산세 과세증명서 1부</li> </ul> </li> </ul> </li> </ol>

구 분	제출서류
<p>전 교육과정 이수자 재외국민 (「고등교육법 시행령」 제29조 제2항 제7호)</p>	<ol style="list-style-type: none"> <li>1. 고등학교 졸업(예정)증명서 (아포스티유 또는 영사확인)</li> <li>2. 초·중·고등학교 재학증명서 (아포스티유 또는 영사확인)</li> <li>3. 초·중·고등학교 성적증명서 (아포스티유 또는 영사확인)</li> <li>4. 전적대학 졸업(예정)증명서, 수료(예정)증명서 (아포스티유 또는 영사확인) - <b>편입생에 한함</b></li> <li>5. 전적대학 성적증명서 (아포스티유 또는 영사확인) - <b>편입생에 한함</b></li> <li>6. 출입국사실 증명서</li> <li>7. 사실증명발급신청위임장</li> <li>8. 신분증 사본</li> </ol>
<p>전 교육과정 이수자 외국인 (「고등교육법 시행령」 제29조 제2항 제7호)</p>	<ol style="list-style-type: none"> <li>1. 고등학교 졸업(예정)증명서 (아포스티유 또는 영사확인)</li> <li>2. 초·중·고등학교 재학증명서 (아포스티유 또는 영사확인)</li> <li>3. 초·중·고등학교 성적증명서 (아포스티유 또는 영사확인)</li> <li>4. 전적대학 졸업(예정)증명서, 수료(예정)증명서 (아포스티유 또는 영사확인) - <b>편입생에 한함</b></li> <li>5. 전적대학 성적증명서 (아포스티유 또는 영사확인) - <b>편입생에 한함</b></li> <li>6. 출입국사실 증명서</li> <li>7. 사실증명발급신청위임장</li> <li>8. 신분증 사본</li> <li>9. 전 가족 호적등본</li> <li>10. 외국국적증명서(학생:시민권사본 또는 여권사본)</li> <li>11. 우리나라에서의 외국인 등록증 (학생)</li> <li>12. 유학경비 부담 서약서 (본교 소정양식)</li> <li>13. 한국어능력 시험 증명서 (해당자에 한함)</li> <li>14. 학습계획서 본교 소정양식(한국어로 자필작성)</li> <li>15. 재정보증서류 가. 재정보증인의 미화 \$ 18,000이상 은행 등 예금 잔고 증명서 나. 재정보증인의 (1) 재직증명서 또는 사업자등록증 1부 (2) 재산세 과세증명서 1부</li> <li>16. 국적취득사실증명서(귀화 허가를 받은 결혼이주민에 한함)</li> </ol>

## 6. 전형방법[재외국민과 외국인 동일]

모 집 계 열		면접(유선포함)	실 기	합 계	
일반학과(부)		100%(100점)	-	100%(100점)	
예·체능계	음 악	20%(20점)	80%(80점)	100%(100점)	
	미술/국제예술산업학부		100%(100점) (포트폴리오 지참)	-	100%(100점)
	체 육		100%(100점)	-	100%(100점)
	TV·영화학부	연기, TV·영화	100%(100점)	-	100%(100점)

## 7. 실기고사[재외국민과 외국인 동일]

단과대학	학과(부)	전공/영역	실 기 과 제 곡	배점
음악대학	성악·뮤지컬학과	성 악	예술가곡 또는 오페라 아리아 중 자유곡 2곡	80
		뮤지컬	- 연기, 노래, 춤 중에서 택 1하여 3분 동안 실연 · 연기 : 국내·외 희곡, 시나리오, 드라마, 마임, 신체연기 등 · 노래 : 뮤지컬곡, 성악곡, 팝송, 가요 등(반주태임 가능) · 춤 : 발레, 현대무용, 한국무용, 재즈, 힙합 등	80
	실용음악과		1. 보컬 : 자유곡 1곡 2. 기악(기타, 재즈피아노, 베이스, 드럼, 색소폰) : 자유곡 1곡	80
	작곡과		작곡실기 : 주어진 동기에 의한 세도막 형식의 피아노 작곡 또는 주어진 동기를 단선율 24마디로 작곡하고 코드 또는 화음 기호 붙이기 (제한시간 3시간)	80
	관현악학부	관 악	자유곡 1곡	80
		현 악	자유곡 1곡	
	피아노과		1) 고전주의 소나타 중 빠른 한 악장 2) 낭만 또는 인상주의 중 자유곡 1곡	80
	한국음악과	성 악	자유곡 1곡(무반주)	80
기 악		자유곡 1곡(무반주) - 기악 중 타악은 사물장구나 팽과리로 자유곡1곡 (선반은 소고, 복도 가능)또는 소리북이나 반주장고 1곡 (반주자는 본 대학교에서 선정하며 선반은 공개로 진행 함)		

※ 유의사항

1. 모든 실기고사 과제곡은 암보로 연주(노래) 해야 합니다.
2. 성악전공 실기고사 응시자는 과제곡 중 오페라 아리아는 원조, 원어로 노래해야 합니다.
3. 실용음악과, 뮤지컬전공은 MR을 사용할 시, 오디오파일 형식으로 USB와 여분의 오디오 파일을 준비하여 시험 당일 제출해야 합니다.
4. 실용음악과의 베이스는 베이스기타 또는 콘트라베이스 중 어느 것으로 연주하여도 무방합니다.

## 8. 시정원칙

- 가. 일반학과(부)는 성적반영비율에 의한 총점, 연소자 순으로 선발합니다.  
단, 예·체능계는 실기고사 성적, 면접고사 성적순으로 선발합니다.
- 나. 면접고사 및 실기고사에 응시하여야 하며, 결시 할 경우 불합격처리 합니다.
- 다. 미술·디자인/국제예술산업학부 및 테크노과학대학은 면접 점수가 60% 미만일 경우 불합격처리 합니다.  
라. 음악대학은 실기점수를 100점 만점으로 평가하였을 경우, 평점 평균이 60점 이하인 경우는 선발하지 않습니다.
- 마. 기타 본 모집요강에 명시되지 않은 사항은 본 대학교 입학전형관리위원회에서 별도로 정합니다.

## 9. 전형료

- 가. 재외국민과 외국인전형(2%이내)-수시, 정시  
- 전 모집단위(해당 모집단위) : 60,000원  
※ 단, 음악대학 제외  
- 예·체능계열(음악대학): 65,000원
- 나. 부모 모두 외국인인 외국인, 전교육과정 이수자, 북한이탈주민  
- 전 모집단위(해당 모집단위) : 60,000원  
※ 단, 음악대학 제외  
- 예·체능계열(음악대학): 65,000원



## 10. 장학안내[부모 모두 외국인인 외국인만 해당]

가. 본 대학교 재학 중인 외국인학생에게 장학금 지급

나. 외국인 장학금 신청서 제출서류 : 1) 외국인 등록증 사본 1부

2) 본인 통장 사본 1부

3) 지급기준 부모 모두 외국인인 외국인

장학금 명칭	지급 대상	지급 기준		장 학 금 액
입학금 면제장학금	본교에 신·편입학한 외국인 유학생	① 본교와 자매결연 협약을 맺은 대학 및 기관의 추천 외국인 유학생 ② 본교 국제교육원을 수료한 외국인 유학생		입학금 전액 감면
세종대왕 장학금(A)	국제교류운영위원회에서 추천한 외국인 유학생	재학 중 직전학기 성적의 평점평균 2.5이상인자 (단, 신입생의 경우 입학학기 성적제한 없음)		해당학기 등록금 100% 감면
세종대왕 장학금(B)	본교 외국인 유학생 중 신(편)입생	TOPIK 3급(예·체능계 2급)이상 취득자		등록금 20% 감면
		TOPIK 4급(예·체능계 3급)이상 취득자		등록금 30% 감면
		TOPIK 5급(예·체능계 4급)이상 취득자		등록금 40% 감면
	본교 외국인 유학생 중 재학생	TOPIK 4급 (예·체능계 3급) 이상 취득자	직전학기 평점평균 2.5이상	등록금 40% 감면
			직전학기 평점평균 3.5이상	등록금 50% 감면
		TOPIK 5급 (예·체능계 4급) 이상 취득자	직전학기 평점평균 2.5이상	등록금 55% 감면
직전학기 평점평균 3.5이상	등록금 65% 감면			

※ 해당 장학내용은 변경될 수 있음.

## 11. 각종양식

[양식1] 입학원서 (외국인)

[양식2] 입학원서 (재외국민)

[양식3] 유학경비 부담 서약서 (외국인만 해당)

[양식4] 학습계획서 (외국인만 해당)

※ 외국인특별전형 지원자 [양식 1,3,4] 작성하여 제출

※ 재외국민 특별전형 지원자는[양식2] 입학원서만 작성

[양식1] 입학원서(외국인)

목원대학교 입학원서

2021학년도 신·편입학 외국인 특별전형

수험번호	*
------	---

전형유형 (해당란에 √)	신입학( ) 편입학( )	전기( ) 후기( )
	부모모두 외국인인 외국인( ) 전 교육과정 이수 외국인( ) 북한이탈주민( )	

지 원 자	성 명 (한글)	(한자)	(영문)	사 진 (4Cm×5Cm)	
	국 적				
	생년월일	성별	남( ) 여( )		
	원 여 권 번 호				
	최종학력	학 교 명	전화번호		
		과정구분	고등학교( ) 대학( ) 대학교( )		
	졸업구분	( )년 수료( ) 졸업( )			

모집단위	대학	학과(부)	전공/영역		
수학기간	학력사항	재학 학년	국내학교에 해당하는과정	외국학교 소재지	정규학교 여부
~					
~					
~					
~					
~					

연 락 처	주 소	국내 :			
		본국 :			
	E-mail				
	비상연락(국내):이름( ) 전화번호( ) 관계( )				
	비상연락(본국):이름( ) 전화번호( ) 관계( )				

본인은 귀 대학교에 신·편입학하고자 소정의 서류를 갖추어 지원합니다.		전형료 (본교 발행 증지첨부란)
년 월 일		
지원자 이름 :	(서명 또는 날인)	
목원대학교 총장 귀하		접수 자인 *

※ \* 표시 란은 기재하지 마시오.

[양식2] 입학원서(재외국민)

목원대학교 입학원서

2021학년도 신·편입학 재외국민 특별전형

수험번호	*
------	---

전형유형 (해당란에 √)	신입학( ) 편입학( )	수시( )	정시( )
	해외근무자의 자녀( ) 전 교육과정 이수 재외국민( )		

지원자	성명 (한글)	(한자)	(영문)	사진 (4Cm×5Cm)
	주민등록번호			
	출신고교	년 월	고등학교 졸업예정( ) 졸업( )	

모집단위	대학	학과(부)	전공
------	----	-------	----

연락처	주소			
	E-mail			
	전화번호(자택)	휴대폰(본인)	휴대폰(보호자)	

본인은 귀 대학교에 신·편입학하고자 소정의 서류를 갖추어 지원합니다.

년 월 일

지원자 성명 : (서명 또는 날인)

<b>전형료</b> (본교 발행 증지첨부란)	
-----------------------------	--

목원대학교 총장 귀하

접수 자인	*
-------	---

※ \* 표시 란은 기재하지 마시오.  
 ※ 전형유형, 모집단위, 정정은 지원자의 날인 또는 서명이 있어야 합니다.



## [양식3] 유학경비 부담 서약서(외국인)

## 유학경비 부담 서약서

재정보증인 성명		주민등록번호	-			
재정보증인 주소						
재정보증인 직업		관계		연락처	TEL	
					HP	

※ 본인 혹은 본인의 재정적 보증인은 학업기간 동안에 소요되는 경비 일체 및 생활비에 대한 모든 재정적 책임을 질 것을 여기에 서명합니다.  
(유학경비 부담에 대한 전반적인 내용을 한국어 자필로 서술)

## [양식4] 학습계획서(외국인)

## 학습계획서

지원자 성명	(한글)	(영문)
지망학과(부)	대학	학과(부) 전공
연 락 처	TEL :	HP :

※ 앞으로의 학업계획을 상세하게 진술해 주십시오(반드시 한국어 자필로 작성할 것)



## 캠퍼스 안내

- |            |                |              |                   |
|------------|----------------|--------------|-------------------|
| (A) 신학관    | (I) 캠퍼스타운      | (T) 채플       | (4) 베데스다공원        |
| (B) 인문관    | (K) 목원학사(남사)   | (U) 사범관      | (5) 실로암정원         |
| (C) 테크노과학관 | (M) 중앙도서관      | (V) 목원학사 신관  | (6) (구)신학관(역사박물관) |
| (D) 공학관    | (N) 학생회관       | (W) 목원학사(여사) | (7) 산학협력단         |
| (E) 사회과학관  | (O) 건축도시교육지원센터 | (1) 소운동장     | (8) 잔디운동장         |
| (F) 음악관    | (P) 체육관        | (2) 대운동장     |                   |
| (G) 미술관    | (R) 콘서트홀       | (3) 테니스장     |                   |

## 오시는 길

**버스노선편**  
정문 : 11번, 106번, 312번, 603번, 706번  
네거리 : 115번, 601번

**승용차편**  
유성IC : 약 3.5km, 서대전IC : 약 8km, 대전IC : 약 13km

**지하철편**  
지하철을 타고 유성온천역에서 하차 후 6번출구로 나와  
706번, 106번 버스로 환승

**기차편**  
대전역(경부선)에서 하차  
지하철을 타고 유성온천역에서 하차 후 버스로 환승  
(본교간 셔틀버스 수시운행)

서대전역(호남선)에 하차  
지하철을 타고 유성온천역에서 하차 후 버스로 환승  
(본교간 셔틀버스 수시운행)



## 1954~2020, 66th ANNIVERSARY MOKWON UNIVERSITY

진리·사랑·봉사의 건학이념을 바탕으로 국가와 인류사회에 꼭 필요한 맞춤 인재를 육성해 온 66년, 학생들의 꿈을 키워주고, 비전을 밝혀주는 창의적인 교육으로 교육혁신대학의 전통을 이어갑니다.



카카오톡 플러스친구 @목원대학교 입학처를 검색 후 1:1 입시상담 받아보세요



[www.mokwon.ac.kr](http://www.mokwon.ac.kr)

35349 대전광역시 서구 도안북로 88(도안동, 목원대학교) T.042-829-7111~3 F.042-829-7109  
입학에 관한 자세한 사항은 홈페이지 <http://enter.mokwon.ac.kr> 를 참고하시기 바랍니다.