

66년 전통의 대전지역 최초 사립대학교

목원대학교

2021학년도 정시 모집요강



2021학년도 국고 및 외부사업 지원 현황

교육부 대학혁신지원사업 역량강화형(II 유형) 선정

사업내용

교육부 대학혁신지원사업 역량강화형(II 유형) 선정(19~21)
C.O.R.E.* 전략을 통한 맞춤형 인재 양성
선택과 집중을 통한 문화예술융합 학문별 특성화와 열린
교육혁신 기능별 특성화 전략 추진

참여 학과(부)

지원 사업비



전 학과(부)



23억



대전 혁신도시 지정,
공공기관 지역인재 의무채용 혜택
30%까지 확대

대전의 17개 공공기관 포함 총청권 51개 공공기관
지역인재 의무채용 혜택 적용

IPP

기업연계형 장기현장실습
Industry Professional Practice



IPP사업 (일학습병행제 운영대학) 2년 연속 최우수대학(S등급) 선정

사업내용

고용노동부 주관 일학습병행제 운영대학 선정(18~22)
현장실습중심의 학사제도 개편을 통한 취업지원

참여 학과(부)

지원 사업비



12개 학과(부)



60억

'4차 산업혁명 선도훈련 기관' 선정

사업내용

고용노동부 지원으로 스마트 제조분야 및 지능로봇 프로그램
운영 훈련 기관 선정

참여 학과(부)

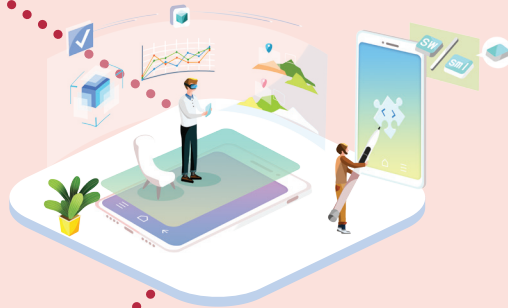
지원 사업비



전 학과(부)



1억 2천



지식재산 교육 선도대학 선정

사업내용

특허청 지원으로 특허권, 상표권, 디자인권과 같은 지식재산권을
효과적으로 보호, 관리, 활용을 위한 전문 인력 양성 사업

참여 학과(부)

지원 사업비



전 학과(부)



13억



2020년 한국건축학교육인증원 평가 건축학 교육인증(5년) 획득

건축학, 건축공학 전공을 선택할 수 있는
최초 건축학부제 모형인증



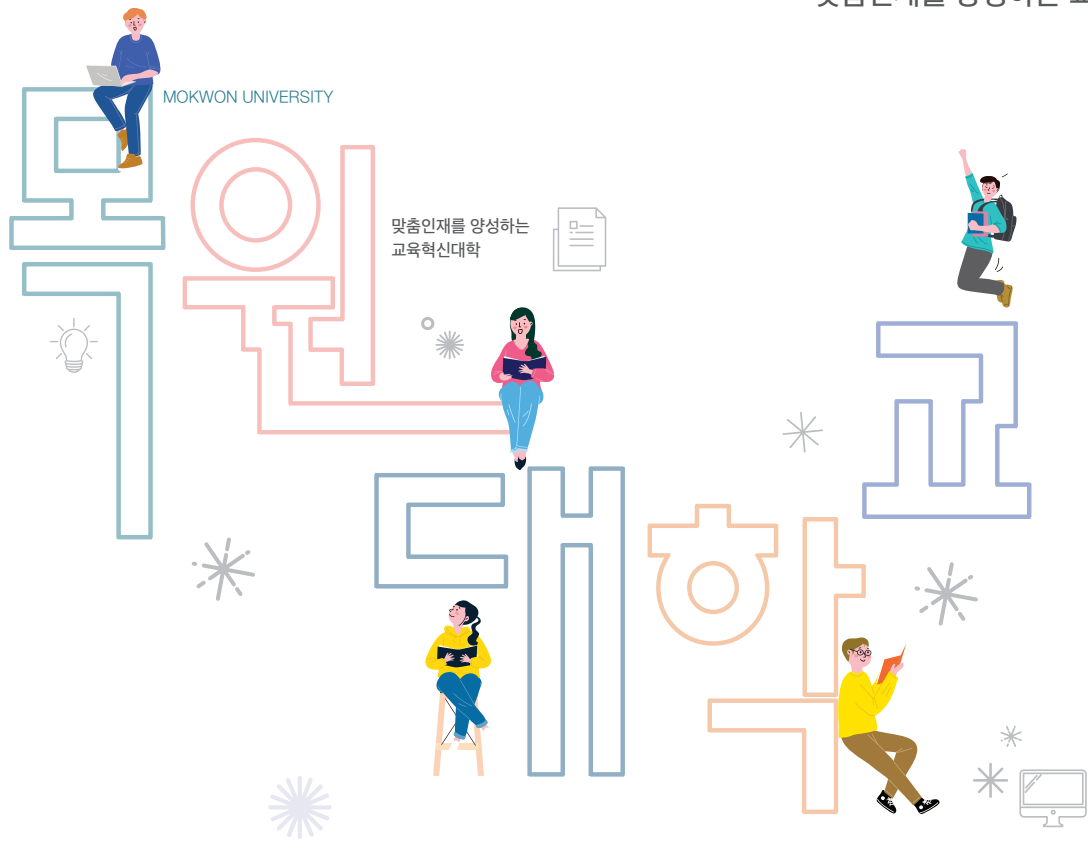
교육부 교육기부 진로체험 인증기관 선정

지역 사회에서 양질의 진로체험 프로그램을
제공하고 다양한 체험처 발굴 및 진로체험의
질 관리 체계 구축기여 인증기관 선정



교육부지정 교육국제화역량 인증대학 선정

대전지역(4년제 대학) 유일한 불법체류율
1% 미만 인증기관



CONTENTS

2021학년도 정시 신입생 공통사항..... 04
2021학년도 모집단위 변경 사항 안내 05

1 Section

2021학년도 모집단위별 모집인원..... 06
2021학년도 정시 신입생 모집일정..... 08
인터넷 원서 접수 안내 09
복수지원 및 이중등록 유의사항 12
지원자 유의사항..... 12
합격자 발표 및 등록안내 14

2 Section

수능위주 일반학생 전형 안내..... 15
실기/실적위주 일반학생 전형 안내..... 17
예·체능 실기고사 안내..... 19
면접고사 안내..... 23
대학수학능력시험 반영 방법 24

3 Section

정원 외 특별전형 안내(학생부 교과)..... 25
학교생활기록부 교과성적 반영방법..... 30
학교생활기록부 성적 산출 방법..... 30
학생부 없는 자 교과성적 반영방법..... 31
검정고시 출신자 교과성적 반영방법..... 32
사정원칙..... 32

4 Section

열린 학사제도..... 33
학생군사교육단(ROTC)..... 34
생활관 안내..... 35
장학제도 안내..... 36
목원대학교 학과소개..... 42

2021학년도 정시 신입생 공통사항

● 선행학습 영향평가 실시에 따른 면접문항 사전 공개

공교육 정상화 촉진 및 선행교육 규제에 관한 특별법에 준하여 고등학교 교육과정의 범위와 수준에서 면접문항의 출제 및 평가를 진행하고 있습니다. 면접관련 문항은 면접고사 5일 이전 입학홈페이지에 사전 공지합니다.

● 전형요소별 반영비율(일반학생전형)

전형유형	전형명	모집시기	모집단위	전형요소별 반영비율(%)		
				수능	면접	실기
수능위주	일반학생	가군	신학과, 영어교육과	100%(100%)	-	-
	일반학생	나군	인문사회/자연과학/공학, 미술교육과, 유아교육과	100%(100%)	-	-
	일반학생	다군	역사학과, 항공호텔관광경영학부, 국제무역물류학과, 글로벌경제학과, 중국어중국학과, 공공인재학과, 경찰법학과, 정보통신융합공학부, 국어교육과	100%(100%)	-	-
실기/실적 위주	일반학생	가군	수학교육과	70%(92.1%)	30%(7.9%)	-
	일반학생	가군	음악대학	10%(8.9%)	-	90%(91.1%)
	일반학생	나군	스포츠건강관리학과, 음악교육과, 미술·디자인대학, 국제예술산업학부	40%(37%)	-	60%(63%)
			TV·영화학부	20%(18%)	-	80%(82%)

※ ()안의 적색표시는 실질반영비율

● 대학수학능력시험 영역별 반영방법

모집군	모집계열 (단위)	활용 지표	반영 영역 수	대학수학능력시험 영역별 반영비율(%)					반영영역 선택	가산부여 한국사
				국어	수학 가/나	영어	탐구 사/과/직	한국사		
가, 나, 다	전 모집단위	백분위	3	(40)	(40)	20	(40)	응시 필수	국어, 수학, 탐구영역 중 상위 2개 영역 선택, 영어 는 필수반영	1~6등급 : 10.0점 7등급 : 9.5점 8등급 : 9.0점 9등급 : 8.5점
가	영어교육과	백분위	3	(20)	(20)	60	(20)		국어, 수학, 탐구영역 중 상위 2개 영역 선택, 영어 는 필수반영	
다	국어교육과	백분위	3	60	(20)	(20)	(20)		수학, 영어, 탐구영역 중 상위 2개 영역 선택, 국어 는 필수반영	
다	수학교육과	백분위	3	(20)	60	(20)	(20)		국어, 영어, 탐구영역 중 상위 2개 영역 선택, 수학 은 필수반영	

※ 탐구영역은 사회, 과학, 직업탐구 영역중 상위 1과목 반영

① 수능 영어영역 등급별 반영점수

구분	1등급	2등급	3등급	4등급	5등급	6등급	7등급	8등급	9등급
전 모집단위(20%)	100점	98점	96점	94점	92점	90점	80점	70점	60점
영어교육과(60%)	300점	294점	288점	282점	276점	270점	240점	210점	180점

② 수능 한국사영역 등급별 가산점 부여 방법(전형총점에서 가산점 부여)

구분	1등급	2등급	3등급	4등급	5등급	6등급	7등급	8등급	9등급
전 모집단위	10.0점						9.5점	9.0점	8.5점

③ 수능 영역별 가산점 부여

모집군	전형명	모집단위	가산부여
다	수능위주	수학교육과	수학영역 '가'형 선택자 20% 가산점부여

2021학년도 모집단위 변경 사항 안내

구분	2020학년도	
	학과(부)	전공
학과(부)	영어영문학과 교직	-
통합	국제문화학과	-
학과(부)	서비스경영학부	경영정보전공 교직
명칭변경		관광경영전공
학과(부)	금융보험부동산학과	-
명칭변경	무역학과	-
학과(부)	마케팅빅데이터학과	-
통합	수학과	-
학과(부)	중국학과 교직	-
명칭변경	광고홍보언론학부	광고홍보전공
명칭변경		언론미디어전공
학과(부)	행정학과	-
통합	지식재산학과	-
학과(부)	도시·환경·화학공학과	-
분리	화학·화장품학부	화학전공
		화장품공학전공
전공	의생명·보건학부	의생명공학전공
명칭변경		보건관리학전공
학과(부)	미생물소재학과	-
명칭변경	도시·환경·화학공학과	-
학과전환	융합컴퓨터·미디어학부	컴퓨터공학전공
		융합미디어전공
학과(부)	전자공학과	-
명칭변경	정보통신융합공학부	정보통신공학전공
전공		스마트모바일전공
명칭변경	지능로봇공학과	-
학과(부)	공연예술학부	작곡전공
분리		실용음악전공
학과(부)	미술학부	한국화전공
전공통합		서양화전공
		기독교미술전공
학과(부)	조소과	-
명칭변경	만화·애니메이션과	-
명칭변경	-	-
학부신설	-	-



2021학년도	
학과(부)	전공
글로벌커뮤니케이션학부	글로벌비즈니스영어전공
	글로벌문화콘텐츠전공
항공호텔관광경영학부	서비스경영전공
	항공호텔관광전공
부동산금융보험융합학과	-
국제무역물류학과	-
마케팅빅데이터학과	-
중국어중국학과 교직	-
광고홍보커뮤니케이션학부	광고홍보전공
	언론미디어전공
공공인재학과	-
첨단소재학과	-
화장품뷰티학과	-
의생명·보건학부	의생명공학전공
	보건헬스케어전공
미생물생명공학과	-
도시공학과	-
융합컴퓨터·미디어학과	-
IT융합전자공학과	-
정보통신융합공학부	정보통신공학전공
	인공지능전공
AI로봇융합학과	-
작곡과	-
실용음악과	보컬전공
	기악전공
미술학부	한국화전공
	회화·미디어아트전공
조형콘텐츠학부	환경조형전공
	캐릭터조형전공
웹툰·애니메이션과	웹툰전공
	애니메이션전공
국제예술산업학부	디지털만화애니메이션전공
	한국어전공

2021학년도 모집단위별 모집인원

대학	학과(부)	전공	전체 모집 인원	정원내					정원외			
				'가군'		'나군'		'다군'	'나군'			
				수 위 주	실기/ 실적 위주	수 위 주	실기/ 실적 위주	수 위 주	학생부위주(교과)			
				일 반 학 생	일 반 학 생	일 반 학 생	일 반 학 생	일 반 학 생	농·어촌학생	특성화고교 졸업자	기초생활수급자 및 차상위계층	
신학 대학	신학과	교직	60	22								
문 화 콘 텐 츠 대 학	글로벌커뮤니케이션학부	글로벌비즈니스영어전공 글로벌문화콘텐츠전공	50		35				30내			
	역사학과		30				12		-			
	사회복지학과		55		5				30내			-
	TV·영화학부	연기전공 교직 TV·영화전공 교직	42			7			-			-
사 회 과 학 대 학	경영학과		54		19				50내	40내		40내
	항공호텔관광경영학부	서비스경영전공 항공호텔관광전공	57				22		-	-		-
	부동산금융보험융합학과		43		15				30내	40내		40내
	국제무역물류학과		47				34		-	-		-
	글로벌경제학과		34				20		-	-		-
	마케팅빅데이터학과		41		22				30내	40내		40내
	중국어중국학과	교직	35				18		-	-		-
	광고홍보 커뮤니케이션학부	광고홍보전공 언론미디어전공	66		14				40내	40내		20내
	공공인재학과		54				27		-			-
	경찰법학과		46				2		-			-
테 크 노 과 학 대 학	첨단소재학과		35		26				30내			30내
	화장품뷰티학과		35		14				30내	4		20내
	의생명·보건학부	의생명공학전공 보건헬스케어전공	60		42				50내			40내
	소방안전관리학과		40		-				-			30내
	미생물생명공학과		27		6				20내			10내
	스포츠건강관리학과		45			1			-			-
공 과 대 학	건축학부	건축학전공(5년) 건축공학전공	70		9				70내	20내		20내
	도시공학과		35		19				20내	30내		30내
	융합컴퓨터·미디어학과		40		23				30내	40내		40내
	IT융합전자공학과		42		27				30내	40내		40내
	정보통신융합공학부★	정보통신공학전공 인공지능전공	55				33		-	-		-
	Si로봇융합학과		25		12				20내	20내		10내

대학	학과(부)	전공	전체 모집 인원	정원내					정원외		
				'가군'		'나군'		'다군'	'나군'		
				수 위 능 주	실기/ 실적 위 주	수 위 능 주	실기/ 실적 위 주	수 위 능 주	학생부위주(교과)		
				일 반 학 생	일 반 학 생	일 반 학 생	일 반 학 생	일 반 학 생	농·어촌학생	특성화고교 졸업자	기초생활수급자 및 차상위계층
사 범 대 학	국어교육과		31					3	모 집 인 원 없 음		
	영어교육과		31	15							
	수학교육과		24				6				
	음악교육과		27			9					
	미술교육과		29		5						
	유아교육과		26		-						
음 악 대 학	성악·뮤지컬학과	성악전공	15		-						
		뮤지컬전공	15		5						
	실용음악과	보컬전공	26		-						
		기악전공									
	작곡과		15		9						
	관현악학부	관악전공	16		2						
		현악전공	16		2						
	피아노과		40		-						
한국음악과		30		8							
미 술 · 디 자 인 대 학	미술학부	한국화전공	45			-					
		회화·미디어아트전공									
	조형콘텐츠학부	환경조형전공	30				-				
		캐릭터조형전공									
	웹툰·애니메이션과	웹툰전공	20				8				
		애니메이션전공	20				8				
	시각디자인학과		40				10				
	산업디자인학과		40				10				
섬유·패션디자인학과		35				9					
도자디자인학과		30				7					
독립 학부	국제예술산업학부	디지털만화애니메이션전공 한국어전공	1				-				
합 계			1,825	37	26	293	69	177	26	4	11

- 1) 모집인원은 수시모집 등록결과에 따라 변동될 수 있으며, 변경된 인원은 추후 본 대학교 입학홈페이지에 공고합니다.
- 2) **교직** 표시는 교직이수가 가능한 학과(전공)로 교원자격증을 취득할 수 있습니다.
- 3) **★**표시는 공학교육인증(ABEEK) 과정이 개설된 학부입니다.(단일인증제 적용으로 공학교육 인증 과정 이수가 필수사항입니다.)
- 4) 학부로 모집한 경우 전공배정은 본 대학교 규정에 의하여 배정합니다.
- 5) 재학 중 2개 이상의 전공(복수전공)이수가 가능합니다.
- 6) 남·여학생 모두 입학 후 ROTC에 지원할 수 있습니다.
- 7) 중국어중국어과는 3+1체제로 운영되는 학사내규에 의거 1년 과정을 해외자매대학에서 이수합니다.
- 8) 모든 학과(부)에서 사범계학과로의 전과가 가능합니다.
- 9) 정원의 특별전형은 모집단위 미지정 선발방식으로 최대가능인원은 해당 모집학과의 입학정원 10%이내로 선발합니다.

2021학년도 정시 신입생 모집일정

1. 원서 접수

가. 원서접수기간 : 2021.01.07.(목) ~ 01.11.(월) 20:00까지

나. 원서접수 : 진학어플라이(www.jinhakapply.com)

다. 서류제출기간 : 2021.01.19.(화) 17:00까지 본 대학교에 도착하여야 합니다. 본 대학교 입학홈페이지 (<http://enter.mokwon.ac.kr>)에서 다운로드하여 사용가능 합니다.

2. 면접 및 실기고사 안내

		전형유형	일시	면접 및 실기고사 장소 안내
면접 고사	'다군'	수학교육과	2021.01.29.(금) 10:00 ~	
	'가군'	음악대학	2021.01.20.(수) 09:00 ~	※ 본 대학교 입학홈페이지를 통해 발표 (http://enter.mokwon.ac.kr) ※ 수험표 및 학생증 또는 주민등록증을 반드시 지참할 것
실기 고사	'나군'	미술·디자인대학, 국제예술산업학부	2021.01.26.(화) 10:00 ~	※ 면접 및 실기고사 지원자는 고사시작 30분 전에 대기장소에 도착할 것
		음악교육과, 스포츠건강관리학과, TV·영화학부	2021.01.28.(목) 09:00 ~	
합격 자 발표	'가', '나', '다군 전 모집단위		2021.02.05.(금) 16:00 ~	※ 본 대학교 입학홈페이지를 통해 발표 (http://enter.mokwon.ac.kr)
등록 기간		2021.02.08.(월)~02.10.(수) 17:00까지		
미등록 충원 합격 발표		2021.02.11.(목)~02.18.(목)		
미등록 충원 등록 기간		2021.02.11.(목)~02.19.(금)		

※ 위 전형일정은 사정에 따라 변경될 수 있으며, 일정변경, 고사장 안내, 합격자 발표 등 모든 사항은 본 대학교 입학홈페이지(<http://enter.mokwon.ac.kr>)를 확인하시기 바랍니다.



인터넷 원서 접수 안내

1. 인터넷 원서접수

가. 원서 접수기간

접수	원서 접수 기간	원서접수 대행기관
인터넷	2021.01.07.(목)~01.11.(월) 20:00까지	진학어플라이 (www.jinhakapply.com)

- 1) 본 대학은 모집 “군”별 복수지원이 가능합니다.
- 2) 인터넷 원서접수기간 중에는 24시간 접수 가능합니다.
- 3) 인터넷 원서접수는 반드시 전자결제가 이루어진 후에 완료됩니다.
- 4) 인터넷 원서접수 마감일은 접속자 수가 많아 시스템 장애가 발생 할 우려가 있으니 미리 접수하시기 바랍니다.

2. 원서접수 방법

가. 원서접수 ▶ 공통원서접수시스템에서 『목원대학교』를 선택한 후 접수

나. 접수순서

- 1) 회원가입 후 인터넷 원서접수 유의사항 확인하시기 바랍니다.
- 2) 인터넷 입학원서 작성 후 입력(저장)한 입력사항이 사실과 다른 경우 불이익 발생할 수 있습니다.
- 3) 원서접수 시 사진을 반드시 등록(업로드) 하여야 합니다.
 - ▶ 규격 : 최근 3개월 이내 촬영한 반명함판(3cm×4cm)
 - ▶ 파일형식 : jpg파일 또는 gif파일
- 4) 전형료 결제(원서접수 페이지의 인터넷 결제방법 참조)
 - ▶ 전형료를 결제하고 수험번호를 부여받아야 원서접수가 정상적으로 완료된 것입니다.

다. 수험표 출력

- 1) 실기/면접고사 응시대상자는 인터넷 원서접수 완료 후 수험표를 본인이 출력하여 고사 당일 사진이 있는 신분증(주민등록증, 운전면허증, 여권, 학생증, 주민센터에서 발급한 사진이 부착된 임시신분증, 청소년증, 장애인등록증만 인정)과 함께 지참해야 합니다. (수험표 분실 시 원서접수 페이지에서 재출력 가능)
- 2) 수험표 및 신분증 미지참 시 고사응시에 제한을 받을 수 있습니다.

라. 서류제출

- 1) 서류제출 대상자는 인터넷 원서접수 사이트에서 「발송용 봉투표지」를 출력하여 제출서류를 확인하시고, 발송용 봉투표지를 봉투에 부착한 후, 제출서류를 동봉하여 등기우편 또는 택배로 송부하여야 합니다.
- 2) 제출기한 : 2021.01.19.(화) 17:00까지
- 3) 제출처 : (35349) 대전광역시 서구 도안북로 88(도안동, 목원대학교) 입학관리과 입시담당자 앞

마. 유의사항

- 1) 수시모집의 합격자(최초합격자 및 충원합격자)는 등록여부와 상관없이 정시 및 추가모집에 지원할 수 없습니다.
- 2) 전형료 결제 후에는 원서접수를 취소하거나 이미 작성한 원서의 기재 사항을 수정할 수 없으므로 원서 작성 시 신중을 기하여야 하며, 본인의 부주의로 인한 오기 및 작성 누락에 대한 불이익은 지원자 본인에게 있음을 유의하시기 바랍니다.
- 3) 대입원서에서 부정한 방법으로 지원하거나 이에 협조하여 공정한 학생선발 업무를 방해한 경우에는 별도의 처벌을 받을 수 있으며, 부정한 방법으로 입학한 사실이 확인된 경우 입학 취소 및 불합격 처리를 할 수 있습니다.

3. 원서접수 전형료

가. 전형료

모 집 단 위	전 형 료
일반학과(부)	27,000원
수학교육과	45,000원
TV·영화학부	65,000원
예·체능계(음악교육과 포함) 학과(부)	65,000원
농·어촌학생전형	10,000원
특성화고교졸업자전형	
기초생활수급자 및 차상위계층전형	5,000원

※ 인터넷 접수 수수료 5,000포함

나. 전형료 반환기준

- 1) 대학입시의 공정성 확보와 타 수험생의 피해를 최소화하기 위하여 원서 접수가 완료된 후에는 지원 사항을 취소할 수 없으며, 전형료는 반환하지 않습니다.
- 2) 고등교육법 시행령 제42조의3 2항에 의거, 다음과 같은 경우 전형료 환불 신청서 및 증빙서류를 제출하여 심의를 거친 후 해당 전형료의 일부 또는 전액을 환불 받을 수 있습니다.
 - 가) 입학전형에 응시한 사람이 착오로 과납한 경우
 - 나) 대학의 귀책사유로 입학전형에 응시하지 못한 경우
 - 다) 천재지변으로 인하여 입학전형에 응시하지 못한 경우
 - 라) 질병 또는 사고 등으로 의료기관에 입원하거나 본인의 사망으로 입학전형에 응시하지 못한 경우 (해당 사항을 증명할 수 있는 경우)
 - 마) 단계적으로 실시하는 입학전형에 응시하였으나 최종 단계 전에 불합격 한 경우
- 3) 지원자의 개인적 사유로 인해 면접고사 및 실기고사를 결사한 경우에는 전형료를 환불하지 않습니다.
- 4) 타 대학과 대학별 고사(실기, 면접 등)시간이 중복되는 전형의 경우는 환불사유에 해당되지 않습니다.

입학전형료 비례 환불제도 안내



- ▶ **환불기준** : 고등교육법 제34조의4(입학전형료) 제5항에 의거 입학전형관련 수입·지출에 따른 잔액을 2021.04.30.(금) 이전 입학전형에 응시한 사람이 납부한 입학전형료에 비례하여 반환할 예정입니다. (환불시 환불 관련 사항은 본교 입학홈페이지에 공지할 예정입니다)
- ▶ **환불계획** : 아래 2개의 방법 중 원서접수 시 선택한 1개의 방법으로 환불 예정입니다.
 - ① 원서작성 시 기재한 환불계좌로 이체
 - ② 본교 직접 방문하여 환불 신청
- ▶ **참고사항** : 환불방법 중 원서작성 시 기재한 환불계좌로 이체하는 방법을 선택하는 경우에는 반환할 금액에서 금융기관의 전산망을 이용하는데 드는 비용을 차감하고 반환함. 또한 금융기관의 전산망을 이용하는데 드는 비용이 반환 할 금액 이상이면 반환하지 않을 수 있습니다.

4. 온라인 자료제공

- 가. 제공개요** ▶ 지원자의 학교생활기록부, 대학수학능력시험 성적자료 온라인 제공에 동의한 자에 한하여 대입전형 자료를 지원 대학에 온라인으로 송부
- 나. 제공자료** ▶ 학교생활기록부 : 2021년 2월 졸업예정자 중 온라인 제공 대상교 졸업자
▶ 2021학년도 대학수학능력시험 성적자료
▶ 고등학교 졸업학력 검정고시 합격증명서, 성적증명서
- 다. 제공 동의방법** ▶ 학생부 : 원서 접수 시 온라인제공 동의여부 표시
▶ 수능 : 원서 접수를 온라인제공에 동의하는 것으로 간주함
▶ 검정고시 : 온라인제공 해당 회차 합격자에 한해 (www.neis.go.kr) 에서 신청함.
- 라. 제공 비대상자** ▶ 2021년 2월 졸업예정자 중 학교생활기록부 온라인 제공 부동의자, 온라인 제공 비대상교 졸업자는 본 대학교에 학교생활기록부 사본을 방문 또는 등기우편으로 제출하여야 합니다.
▶ 제출서류 : 2021.01.19.(화) 17:00까지 본 대학교 입학관리과에 도착해야 합니다.

5. 고등학교졸업학력 검정고시 지원자 제출서류

- 가. 고등학교 졸업학력 검정고시 합격자** 1) 온라인 제공 대상 : 2015년 1회차 ~ 2020년 2회차 검정고시 합격자
2) 온라인 제공 비대상자 : 2015년 1회차 이전 합격자
- 기존의 오프라인방식으로 2021.01.19.(화) 17:00까지 합격증명서, 성적증명서를 본 대학교 입학관리과로 제출해야 합니다.
- 나. 주의사항** ▶ 검정고시 대입전형자료 온라인 제공 대상자는 교육부에서 지정한 기간 동안 교육행정정보시스템 대국민서비스 (www.neis.go.kr)를 통해 직접신청 후 발급받은 “제공 동의 확인 번호”를 본 대학 정시모집 온라인제공 신청을 하여야 오프라인 서류 제출이 면제되며, 미 신청 시 오프라인으로 합격증명서 및 성적증명서를 제출하여야 합니다.
※ 온라인 제공 신청 후 발급받은 “제공 동의 확인 번호”를 본 대학교 정시 모집 온라인 원서 접수 시 입력해야 함

6. 개인정보 수집 및 이용

개인정보 (고유식별정보) 수집 및 이용에 대한 동의

가. 수집된 개인정보는 입학전형 이외의 목적에는 절대 사용하지 않으며, 개인정보 보유기간 경과, 처리목적 달성 등 개인정보가 불필요할 경우 지체 없이 개인정보를 파기합니다.

나. 개인정보 : 성명, 수험번호, 성별, 주민등록번호, 지망학부(과), 실기과목, 주소, 휴대전화번호, 자택전화번호, 추가전화번호, 환불계좌, 이메일, 출신학교정보(최종학력구분, 재학/졸업학교명, 졸업년도, 고교전화번호)

다. 개인정보 취급 위탁에 대한 동의

수탁업체	위탁업무 내용	개인정보보유/이용기간	기타
한국교육기술정보원	학교생활기록부 온라인 추출	처리목적 달성 또는 위탁계약 종료 시 까지	고등교육법 시행
한국교육과정평가원	수능성적 온라인 추출		
한국대학교육협의회	복수지원 및 이중등록 조항 위반자 사전 예방 및 위반자에게 통보		
(주)진학어플라이	대입 원서접수 대행		

- 1) 대입 원서접수 및 대입 전형을 위해 다음과 같이 개인정보를 위탁하고 있으며, 관계 법령에 따라 위탁 계약 시 개인정보가 안전하게 관리될 수 있도록 필요한 사항을 규정하고 있습니다.
- 2) 개인정보 취급 위탁에 대해 동의하지 않을 경우 대입 원서를 접수할 수 없습니다.
- 3) 이에 따라 본교 2021학년도 정시모집에 원서접수 하는 것을 「개인정보 취급 위탁에 대한 동의」로 간주합니다.

복수지원 및 이중등록 유의사항

- 1. 복수 지원 허용 범위**

가. 정시모집 대학(교육대학 포함, 전문대학·산업대학 제외)에서 모집군('가', '나', '다')이 다른 대학 간 또는 동일 대학 내 모집군이 다른 경우 복수지원이 가능합니다.

나. 같은 대학일지라도 모집군이 다른 모집단위에는 복수지원이 가능합니다.
- 2. 복수 지원 금 지**

가. 수시모집 대학(산업대학, 교육대학, 전문대학 포함)에 합격자(최초합격자 및 총원합격자)는 등록여부와 상관없이 정시모집 및 추가모집에 지원할 수 없습니다.

나. 정시모집에 있어서 대학(교육대학 포함)간 모집군이 같은 경우 또는 동일 대학 내 모집군이 같은 모집학과(부)는 불가능합니다. (단, 산업대, 전문대는 모집 기간 군이 같아도 지원가능함)
- 3. 이중 등록 금 지**

가. 모집시기별로 지원하여 입학할 학기가 같은 2개 이상의 대학(산업대학·교육대학·전문대학 포함)에 합격한 자는 1개의 대학에만 등록(등록 확인예치금 납부 포함)하여야 함

나. 정시모집에서 합격한 대학에 이미 등록을 한 자가 다른 대학의 정시모집에 총원합격하여, 그 대학에 등록하고자 할 경우에는 선 등록한 대학을 포기한 후, 총원합격 대학에 등록하는 것을 원칙으로 합니다.

다. 정시모집 합격자가 총원 합격자 발표기간 중 다른 대학의 총원 합격 통보를 받은 경우 합격자는 등록을 원하지 않는 대학에 등록 포기 의사를 즉시 전달하여야 합니다.

4. 이중 등록 유의 사항

(위반 시 조치사항)
 입학전형이 종료 된 후 복수지원 및 이중등록 위반 사실이 「한국대학교육협의회 위반자검색 시스템」을 통해 적발될 경우, 기타 부정한 방법으로 지원하거나 이에 협조하여 공정한 학생선발 업무를 방해한 경우 입학취소 처리하며, 관련 법령에 의거 별도의 처벌을 받을 수 있음(기 납부한 등록금은 반환하지 않음)

지원자 유의사항

- 1. 일반 사항**
- 가. 입학전형의 성적 및 평가내용은 공개하지 않습니다.
 - 나. 고등학교 이수계열과 관계없이 교차 지원이 가능합니다.
 - 다. 접수가 완료되어 수험번호가 부여된 후에는 절대로 원서작성 내용의 수정 및 취소, 환불 등이 불가능합니다.
 - 라. 전형기간 중 지원자에게 알리는 공지사항과 합격자 발표 등은 개별통보 없이 본 대학교 입학안내 게시판(홈페이지)에 공고하며, 수험생은 이를 수시로 확인해야 합니다.
 - 마. 실기 및 면접고사는 별도의 예비소집을 실시하지 않으므로 고사 전 지원자는 학교 위치, 교통편 등을 확인하여 지각 하는 일이 없도록 유의하며, 만일 전형일에 응시하지 못한 결시자는 불합격 처리됩니다.
 - 바. 실기 및 면접고사 응시자는 반드시 수험표와 신분증(주민등록증, 운전면허증, 여권, 학생증, 주민센터에서 발급한 사진이 부착된 임시신분증, 청소년증, 장애인등록증만 인정) 및 기타 준비물을 지참하여야 합니다.
 - 사. 대입지원에서 부정한 방법으로 지원하거나 이에 협조하여 공정한 학생 선발 업무를 방해한 경우, 입학 무효 및 별도의 처벌을 받을 수 있습니다.
 - 아. 고등학교 졸업예정자가 당해 연도에 졸업하지 못한 경우 입학 허가를 취소합니다.
 - 자. 본 모집요강에 명시되지 아니한 사항은 관계법령, 관련지침 및 본 대학교 입학전형관리위원회가 정하는 바에 따릅니다.
 - 차. 입학 후의 제반사항은 본 대학교의 학칙에 따릅니다.
 - 카. 본 대학교에 입학하는 학생은 건학이념에 따라 재학 중 4학기(신학대학은 8학기)이상 채플을 이수하여야 합니다.

2. 원서 접수 유의사항

- 가. 인터넷 입학원서 접수 시 다른 모집 군(‘가’군, ‘나’군, ‘다’군)에 복수지원 할 수 있으나, 같은 모집 군에서는 복수 지원 할 수 없습니다.
- 나. 접수된 입학원서 및 전형관련서류, 전형료는 반환하지 않으며, 접수 후 전형유형 및 지원학과(부)는 변경 할 수 없습니다.
- 다. 제출서류의 허위기재, 위조, 번조, 대리시험 등 기타 부적합한 방법으로 합격 또는 입학한 사실이 밝혀질 경우에는 합격 또는 입학을 취소합니다.
- 라. 휴대전화 번호 및 이메일 주소는 지원자 또는 보호자에게 입학전형 기간 중 신속히 연락할 수 있도록 정확하게 기재하여야 합니다. 입력오류로 인해 발생하는 불이익에 대한 책임은 지원자 본인에게 있습니다.
- 마. 2021년 2월 졸업예정자의 경우, 당해 연도에 졸업하지 못하면 합격이 취소됩니다.
- 바. 전형 유형 및 해당자에 따라 제출할 서류가 있는 경우, 전형 유형별 제출서류와 해당 전형에서 안내하는 내용을 참조하여 제출 기간에 지정된 방법으로 제출하여야 하며, 제출하지 않거나 기한이 경과된 경우 평가 대상에서 제외됩니다.
- 사. 기타 인터넷 원서접수 관련 사항은 본 대학교 입학홈페이지(<http://enter.mokwon.ac.kr>)를 방문하시거나 본 대학교 입학관리과 042-829-7111~3, 7116~8으로 문의하시기 바랍니다.

3. 실기고사 면접고사 관련사항

- 가. 실기 및 면접고사 응시자는 수험표와 신분증(학생증, 주민등록증, 운전면허증, 기간이 만료되지 않은 여권, 주민자치센터에서 발급한 사진이 부착된 임시신분증 등)으로 본인 여부를 철저히 대조하오니 반드시 수험표와 신분증을 지참하시기 바랍니다.
- 나. 실기 및 면접고사 응시자는 전자 및 통신기기류 등을 지참하고 고사장에 입실할 수 없으며, 발견 시에는 부정행위로 간주합니다.
- 다. 실기 및 면접고사 응시자는 고사 시작 30분전에 대기 장소에 반드시 입실하여야 합니다.
- 라. 시험 중 부정행위로 적발되면 퇴실조치하며, 불합격 처리합니다.
- 마. 실기 및 면접고사 응시자는 본 대학교 입학홈페이지(<http://enter.mokwon.ac.kr>) 및 정시 모집요강을 확인하여 실기고사 과제, 배점, 면접고사 기준 안내를 참고하시기 바랍니다.

4. 불합격처리 (합격·입학 허가를 취소)할 수 있는 경우

- 가. 2021학년도 대학입학전형 기본사항의 복수지원 및 이중등록 금지에 관한 안내를 위반한 자
- 나. 실기고사 및 면접고사에 응시하지 아니한 자
- 다. 대입 지원에서 부정한 방법으로 지원하거나 이에 협조하여 공정한 학생 선발 업무를 방해한 자
- 라. 입학사정에 사용된 전형 자료에 허위기재, 위·번조 혹은 주요사항을 누락하는 등 기타 부정이 있다고 판단되는 자
(제출된 서류는 추후 해당 기관에 조회할 수 있음)
- 마. 입학원서 접수 후 해당 전형유형별 지원 자격 기준에 해당하지 않는 자
(추후 발견될 경우에도 합격 또는 입학을 취소할 수 있음)
- 바. 위의 해당 사항으로 입학이 취소되는 경우 해당자가 납부한 등록금은 반환하지 않습니다.
(단, 등록금을 납부한 학기가 종료되지 않은 경우 『대학 등록금에 관한 규칙』의 반환기준에 준하여 반환 함)

5. 등록포기 및 등록금 환불요청 안내

※ 부득이한 사정으로 등록포기 및 등록금 환불 요청을 하는 경우에는 2021.02.18.(목) 17:00까지 본 대학교 입학홈페이지 “등록금 환불 신청” 란에서 온라인으로 신청하거나 또는 본 대학교를 방문하여 아래의 서류를 직접 경리과에 제출하여야 합니다.

가. 인터넷 환불신청

- 반드시 학생본인 계좌로 환불신청 바랍니다.
- 신청일 14:00이전 신청자는 당일 반환처리 되며, 14:00이후 신청자는 다음날 반환처리 됩니다.
- 본인 휴대폰이 없을 경우에는 본 대학교 방문 또는 본 대학교 경리과로 신청바랍니다.

나. 본 대학교 방문하여 환불신청 시 제출서류

- 본 대학교 등록(예치)금 납부영수증(원본)
- 수험생 및 보호자 신분증
- 수험생 및 보호자 도장(서명)
- 수험생 이름으로 된 통장사본 1부(단, 보호자의 통장사본일 경우 건강보험증 또는 주민등록등본 1부 지참)

다. 환불 신청시 연락처 : 경리과 ☎ 042-829-7203~4

※ 토요일, 일요일에는 환불 업무를 진행하지 않습니다.

합격자 발표 및 등록안내

1. 합격자 발표 일정

구분	일시	발표방법
'가', '나', '다' 군 전 모집단위	2021.02.05.(금) 16:00~	※ 본 대학교 입학홈페이지를 통해 발표 (http://enter.mokwon.ac.kr)

2. 합격자 등록안내

구분	일정안내	비고
등록기간	2021.02.08.(월)~02.10.(수) 17:00까지	※ 전국 신한은행 본·지점 및 타 은행 (타 은행은 신한은행 가상계좌로 송금) ※ 등록금고지서는 본 대학교 입학홈페이지에서 출력 가능합니다.
미등록 총원합격자 발표	2021.02.11.(목)~02.18.(목)	
미등록 총원등록 마감일	2021.02.11.(목)~02.19.(금)	

3. 총원합격자 유의사항

- 1) 최초합격자 등록기간이 마감된 후《2021.02.10.(수) 17:00까지》미등록자가 발생할 경우에는 본 대학교의 입학성적 순위에 따라 총원 합격자를 선발하여 총원합니다.
- 2) 총원합격자는 반드시 등록기간 내에 등록을 마쳐야 하며, 등록기간 내에 등록하지 않은 경우에는 등록을 포기하는 것으로 간주하고 합격을 취소합니다.
- 3) 2차 총원합격자부터는 본 대학교에서 전화로 개별통보 하므로 이 기간 중에는 총원합격에 관한 연락이 가능하도록 수험생 본인 또는 보호자가 대기하여야 하며, 연락처 변경 시 본 대학교 입학관리과[(042)829-7111~3, 7116]로 연락하여 수정하여야 합니다.
- 4) 정시모집에서 합격한 대학에 이미 등록을 한 자가 다른 대학의 정시모집에 총원 합격하여 그 대학에 등록하고자 할 경우, 선 등록한 대학을 포기한 후 총원합격 대학에 등록하는 것을 원칙으로 합니다.
- 5) 총원합격자에 대한 전화통보 시 전화통화 내용을 녹취할 수 있습니다.



수능위주 일반학생 전형 안내

1. 모집단위별 모집인원

‘가’ 군

대학	모집단위	모집인원	대학	모집단위	모집인원
신학대학	신학과 교직	22	사범대학	영어교육과	15

총 모집인원 : 37명

‘나’ 군

대학	모집단위	모집인원	대학	모집단위	모집인원
문화콘텐츠대학	글로벌커뮤니케이션학부 (글로벌비즈니스영어전공 / 글로벌문화콘텐츠전공)	35	테크노과학대학	소방안전관리학과	-
	사회복지학과	5		미생물생명공학과	6
사회과학대학	경영학과	19	공과대학	건축학부 (건축학전공(5년) / 건축공학전공)	9
	부동산금융보험융합학과	15		도시공학과	19
	마케팅빅데이터학과	22		융합컴퓨터·미디어학과	23
	광고홍보커뮤니케이션학부 (광고홍보전공 / 언론미디어전공)	14		IT융합전자공학과	27
첨단소재학과	26	시로봇융합학과		12	
테크노과학대학	화장품뷰티학과	14	사범대학	미술교육과	5
	의생명·보건학부 (의생명공학전공 / 보건헬스케어전공)	42		유아교육과	-

총 모집인원 : 293명

‘다’ 군

대학	모집단위	모집인원	대학	모집단위	모집인원
문화콘텐츠대학	역사학과	12	사회과학대학	공공인재학과	27
사회과학대학	항공호텔관광경영학부 (서비스경영전공 / 항공호텔관광전공)	22		경찰법학과	2
	국제무역물류학과	34	공과대학	정보통신융합공학부★ (정보통신공학전공 / 인공지능전공)	33
	글로벌경제학과	20		국어교육과	3
	중국어중국학과 교직	18	사범대학	수학교육과	6

총 모집인원 : 177명

- 1) 모집인원은 수시모집 등록결과에 따라 변동 될 수 있으며, 변경된 인원은 추후 본 대학교 입학홈페이지에 공고합니다.
- 2) **교직** 표시는 교직이수가 가능한 학과(전공)로 2급 정교사 자격증을 취득할 수 있습니다.
- 3) **★** 표시는 공학교육인증(ABEEK) 과정이 개설된 학과(부)입니다.



2. 수능위주 일반학생전형 주요사항

가. 지원자격

- 1) 고등학교 졸업자 또는 2021년 2월 고등학교 졸업예정자
- 2) 고등학교 졸업학력 검정고시 또는 기타 법령에 의하여 위와 동등 이상의 학력이 있다고 인정된 자
- 3) 2021학년도 대학수학능력시험에 응시한 자
- 4) 신학과 지원자는 세례교인으로서 출석교회 담임목사(교목)의 추천을 받은 자

나. 지원방법

- 1) 본 대학교와 모집군이 같은 타 대학에 복수지원 할 수 없으며, 이를 위반하였을 경우 불합격 또는 입학이 취소됩니다.
- 2) 본 대학교 지원 시 모집군이 다를 경우, '가', '나', '다' 군의 복수지원이 가능합니다.
- 3) 수시모집 대학(산업대학, 교육대학, 전문대학 포함)에 합격자(최초합격자 및 충원합격자)는 정시 모집에 지원할 수 없습니다.

다. 전형요소별 성적 반영 비율 (%)

선발방법	선발비율 (%)	모집단위		대학수학능력시험		실기	
				명목	실질	명목	실질
일괄합산	100%	'가', '나', '다', 전 학과(부)		100%	100%	-	-
		'다'군	수학교육과	70%	92.1%	30%	7.9%

라. 제출서류

대상자	제출서류
신학과 지원자	<ul style="list-style-type: none"> • 담임목사(교목) 추천서 1부 (추천서양식 다운로드 : 본 대학교 입학홈페이지, 진학어플라이)
고등학교졸업학력 검정고시 합격자	검정고시 대입전형자료 온라인 제공 동의자 (2015년 1회차~2020년 2회차) ※ 제출서류 없음
	검정고시 대입전형자료 온라인 제공 부동의자 (2015년 1회차 이전) <ul style="list-style-type: none"> • 합격증명서 원본 1부 • 성적증명서 원본 1부

1. 기한 내에 서류를 제출하지 않을 경우 서류 미제출자로 처리되어 선발대상에서 제외됩니다.
2. 제출기한 : 2021.01.19.(화) 17:00까지
3. 제출장소 : (35349) 대전광역시 서구 도안북로 88(도안동, 목원대학교) 입학관리과 입학담당자 앞
4. 제출방법 : 방문 또는 등기우편 제출(진학어플라이 원서접수 사이트에서 「발송용 봉투표지」 출력이 가능합니다.)



실기/실적위주 일반학생 전형 안내

1. 모집단위별 모집인원

'가' 군

대학	모집단위		모집인원	대학	모집단위		모집인원
음악대학	성악· 뮤지컬학과	성악전공	-	음악대학	관현악학부	관악전공	2
		뮤지컬전공	5			현악전공	2
	실용음악과 (보컬전공 / 기악전공)		-		피아노과	-	
	작곡과		9		한국음악과	8	

총 모집인원 : 26명

'나' 군

대학	모집단위		모집인원	대학	모집단위		모집인원
문화콘텐츠대학	TV·영화학부 (연기전공 <small>교직</small> / TV·영화전공 <small>교직</small>)		7	미술· 디자인대학	웹툰·애니 메이션과	웹툰전공	8
테크노과학대학	스포츠건강관리학과		1		애니메이션전공	8	
사범대학	음악교육과		9		시각디자인학과	10	
미술· 디자인대학	미술학부 (한국화전공 / 회화·미디어아트전공)		-		산업디자인학과	10	
	조형콘텐츠학부 (환경조형전공 / 캐릭터조형전공)		-		섬유·패션디자인학과	9	
				독립학부	도자디자인학과	7	
					국제예술산업학부 (디지털만화애니메이션전공 / 한국어전공)	-	

총 모집인원 : 69명

2. 실기/실적위주 일반학생전형 주요사항

가. 지원자격

- 1) 고등학교 졸업자 또는 2021년 2월 고등학교 졸업예정자
- 2) 고등학교 졸업학력 검정고시 또는 기타 법령에 의하여 위와 동등 이상의 학력이 있다고 인정된 자
- 3) 2021학년도 대학수학능력시험에 응시한 자

나. 지원방법

- 1) 본 대학교와 모집군이 같은 타 대학에 복수지원 할 수 없으며, 이를 위반하였을 경우에는 불합격 또는 입학할 취소합니다.
- 2) 본 대학교 지원 시 모집군이 다를 경우에는 '가', '나', '다' 군의 복수지원이 가능합니다.
- 3) 수시모집 대학(산업대학, 교육대학, 전문대학 포함)에 합격자(최초합격자 및 총원합격자)는 정시 모집에 지원할 수 없습니다.

다. 전형요소별 성적 반영 비율 (%)

선발방법	선발비율 (%)	모집단위		대학수학능력시험		실기	
				명목	실질	명목	실질
일괄합산	100%	'가'군	음악대학	10%	8.9%	90%	91.1%
			스포츠건강관리학과	40%	37%	60%	63%
		음악교육과					
		미술·디자인대학					
		'나'군	국제예술산업학부	20%	18%	80%	82%
TV·영화학부							

라. 제출서류

대상자		제출서류
고등학교졸업학력 검정고시 합격자	검정고시 대입전형자료 온라인 제공 동의자 (2015년 1회차~2020년 2회차)	※ 제출서류 없음
	검정고시 대입전형자료 온라인 제공 부동의자 (2015년 1회차 이전)	<ul style="list-style-type: none"> 합격증명서 원본 1부 성적증명서 원본 1부

1. 기한 내에 서류를 제출하지 않을 경우 서류 미제출자로 처리되어 선발대상에서 제외됩니다.
2. 제출기한 : 2021.01.19.(화) 17:00까지
3. 제출장소 : (35349) 대전광역시 서구 도안북로 88(도안동, 목원대학교) 입학관리과 입학담당자 앞
4. 제출방법 : 방문 또는 등기우편 제출 (진학어플라이 원서접수 사이트에서 「발송용 봉투표지」 출력이 가능합니다.)



예·체능 실기고사 안내

1. 음악대학 실기고사 과제 및 배점

학과(부)	전공/영역	모집 인원	실기 과제	배 점	
성악·뮤지컬 학과	성악전공	-	• 예술가곡과 오페라 아리아 중 이태리어 1곡, 독일어 1곡 (각 1분 30초 내외, 오페라 아리아는 원어·원조여야 함)	450점	
	뮤지컬전공	5명	• 노래 : 자유곡 1곡(뮤지컬 레퍼토리 중) (1분 30초 내외) • 연기 혹은 무용 중 택 1 - 연기 : 국내·외 희곡 중 자유연기 (1분 30초 내외) - 무용 : 현대무용, 재즈, 발레, 탭, 한국무용 중 (1분 30초 내외)	450점	
실용 음악과	보컬전공	-	• 보컬전공 : 자유곡 1곡 • 기악전공(기타, 재즈피아노, 베이스, 드럼, 색소폰) : 자유곡 1곡	450점	
	기악전공				
작곡과	작곡	9명	• 작곡실기 : 주어진 동기에 의한 세도막 형식의 피아노곡 작곡 또는 주어진 동기를 단선율 24마디로 작곡하고 코드 또는 화음기호 붙이기(제한시간 3시간)	450점	
관현악학부	관악 전공	플루트, 오보에, 클라리넷, 바순, 알토색소폰, 호른, 트럼펫, 트롬본, 유포늄, 튜바	2명	• 자유곡 1곡	450점
	현악 전공	타악기 (스네어드럼, 마림바, 팀파니)			
	현악 전공	바이올린, 비올라, 첼로, 콘트라베이스, 클래식기타	2명	• 자유곡 1곡	450점
피아노과	피아노	-	• 고전주의 소나타 중 빠른 한 악장 • 낭만 또는 인상주의 중, 자유곡 1곡	225점 225점	
한국음악과	성악	판소리, 가야금병창, 정가(가곡·가사·시조), 민요	8명	• 성악 : 자유곡 1곡(무반주) • 기악 : 자유곡 1곡(무반주) - 기악 중 타악은 사물장구나 팽과리로 자유곡 1곡 (선반은 소고, 북도가능) 또는 소리북이나 반주장고 1곡 (반주자는 본 대학교에서 선정하며 선반은 공개로 진행 함)	450점
	기악	가야금, 거문고, 아쟁, 해금, 피리, 대금, 타악			
유의사항	<ol style="list-style-type: none"> 한국음악과, 피아노과를 제외한 모든 실기고사 응시자는 반주자를 동반해야 합니다. (실용음악과는 무반주 또는 MR 사용 시험가능, 뮤지컬전공은 MR 사용가능) ※ 실용음악과, 뮤지컬전공은 MR을 사용할 시 오디오파일 형식으로 USB와 여분의 오디오 파일을 준비하여 시험 당일 제출해야 합니다. 모든 실기고사 과제곡은 암보로 연주(노래)해야 합니다. 성악전공 실기고사 응시자는 과제곡 중 오페라 아리아는 원조, 원어로 노래하여야 합니다. 실용음악과의 베이스는 베이스기타 또는 콘트라베이스 중 어느 것으로 연주하여도 무방합니다. 성악전공 실기고사 응시자는 실기고사 순서에 따라 반주자 중복 시 연습시간에 제한이 있을 수 있습니다. 				

음악교육과 실기고사 과제 및 배점

학과	영역별	모집인원	과제곡	배점
음악교육과	작곡	9명	<ul style="list-style-type: none"> • 작곡실기 : 주어진 동기에 의한 세도막 형식의 피아노곡 작곡 (제한시간 3시간) • 피아노실기 : 소나티네 수준 이상의 자유곡 1곡 	240점 60점
	성악		<ul style="list-style-type: none"> • 이태리가곡 또는 이태리 오페라 아리아, 오라토리오 아리아 중 1곡 • 독일가곡 또는 독일 오페라 아리아, 오라토리오 아리아 중 1곡 • 피아노실기 : 소나티네 수준 이상의 자유곡 1곡 	120점 120점 60점
	피아노		<ul style="list-style-type: none"> • 고전주의 소나타 중 빠른 한 악장 • 낭만주의 자유곡 1곡(Etude포함) • 청음 : 단선율 및 화성(장·단·증·감 3화음 구별) 	120점 120점 60점
	플루트, 오보에, 클라리넷, 바순, 알토색소폰, 호른, 트럼펫, 트롬본, 유포늄, 튜바, 바이올린, 비올라, 첼로, 콘트라베이스, 클래식기타, 타악기(스네어드럼, 마림바, 팀파니)		<ul style="list-style-type: none"> • 자유곡 1곡 • 피아노실기 : 소나티네 수준 이상의 자유곡 1곡 	240점 60점
유의사항	<ol style="list-style-type: none"> 1. 모든 실기고사 응시자는 반주자를 동반해야 합니다. 2. 모든 실기고사 과제곡은 암보로 연주(노래)해야 합니다. 3. 성악영역 실기고사 응시자는 과제곡 중 오페라 아리아, 오라토리오 아리아는 원조, 원어로 노래하여야 합니다. 4. 작곡, 성악, 관현악영역의 지원자 피아노실기는 소나티네 수준 이상의 클래식곡을 연주해야 합니다. 			

미술·디자인대학 실기고사 과제 및 배점

대학	학과(부) 및 전공	모집인원	실기과제	배점	시간
미술·디자인대학	미술학부 (한국화전공 / 회화·미디어아트전공)	-	<ul style="list-style-type: none"> • 상황묘사, 수목담채화(정물), 수목담채화(풍경), 정물수채화, 인물수채화, 발상과 표현, 기초디자인, 인체소묘, 정물소묘, 자유표현 중 택 1 ※ 유의사항 : 수목담채화(풍경), 발상과 표현, 기초디자인 실기과제는 본교 입학홈페이지 문제은행에서 1문제를 선정하여 고사당일 발표함. 	300점	4(5)시간
	조형콘텐츠학부 (환경조형전공 / 캐릭터조형전공)	-	<ul style="list-style-type: none"> • 주제인물두상, 모델인물두상, 인물수채화, 정물소묘, 인체소묘, 캐릭터조형, 점토자유표현, 인물상황묘사, 캐릭터 스토리표현 중 택1 		
	웹툰·애니메이션과	8명	<ul style="list-style-type: none"> • 스토리만화, 상황묘사 중 택1 		
	웹툰전공 애니메이션전공	8명			
	시각디자인학과	10명	<ul style="list-style-type: none"> • 발상과 표현, 기초디자인, 사과의 전환(5시간) 중 택1 ※ 유의사항 : 발상과 표현, 기초디자인, 사과의 전환 실기과제는 본교 입학홈페이지 문제은행에서 1문제를 선정하여 고사당일 발표함. 		
	산업디자인학과	10명			
	섬유·패션디자인학과	9명			
도자디자인학과	7명	<ul style="list-style-type: none"> • 발상과 표현, 물레성형, 기초디자인, 사과의 전환(5시간) 중 택 1 ※ 유의사항 : 발상과 표현, 기초디자인, 사과의 전환 실기과제는 본교 입학홈페이지 문제은행에서 1문제를 선정하여 고사당일 발표함. 			

국제예술산업학부 실기고사 과제 및 배점

대학	학과(부) 및 전공	모집인원	실기과제	배점	시간
독립학부	국제예술산업학부 (디지털만화애니메이션전공 / 한국어전공)	-	<ul style="list-style-type: none"> • 스토리만화, 상황묘사 중 택1 	300점	4시간

미술 정물공개 목록 안내

실 기 과 제	학 과(부)	출 제 형 식	
수목담채화	· 미술학부	정물	▶ 자연물 : 백합, 장미, 국화, 배추, 무, 당근, 파인애플, 사과, 배, 굴, 파, 난화분 등 ▶ 기물류 : 캔류, 병류, 도자기, 유리화병, 라면, 신문, 체크천종류, 신발류, 노란주전자(中), 각티슈, 붉은색코팅면장갑 등 ▶ 건어류 : 복어 등
		풍경	▶ 사진(시험당일 출제)
정물수채화	· 미술학부	▶ 자 연 물 : 화훼, 과일, 건어물 등 ▶ 직 물 류 : 천, 옷, 인형 등 ▶ 기 물 류 : 기계부품, 연모, 고물 등 ▶ 유리제품 : 어항, 그릇, 병 등 ▶ 플라스틱 : 장난감, 그릇 등 ▶ 종 이 류 : 신문지, 잡지, 박스, 포장지 등 ▶ 식 품 류 : 라면, 과자, 사탕, 음료, 빵 등 ▶ 문 구 류 : 공책, 책, 연필, 지우개, 스텐플러, 연필통, 펜류, 펀치, 테이프, 칼, 가위 등	
정물소묘	· 미술학부 · 조형콘텐츠학부	▶ 정물목록은 정물수채화와 동일	
인체소묘	· 미술학부 · 조형콘텐츠학부	▶ 모델(시험당일 출제)	
인물수채화	· 미술학부 · 조형콘텐츠학부	▶ 모델(시험당일 출제)	
소조 (주제인물두상, 모델인물두상, 캐릭터조형, 점토자유표현)	· 조형콘텐츠학부	▶ 모델, 주제 당일출제	
물레성형	· 도자디자인학과	▶ 청자토 : 도면에 제시된 기물 성형	

미술 · 디자인대학 실기과제별 학교지급품 및 준비물 안내

구 분	사과의 전환	인체소묘, 정물소묘, 인물수채화	발상과 표현, 정물수채화, 자유표현, 상황묘사, 기초디자인, 스토리 만화, 인물상황묘사, 캐릭터 스토리표현	수목담채화 (정물, 풍경)	소조 (주제인물두상, 모델인물두상)	소조 (캐릭터조형, 점토자유표현)	물레성형
학교 지급품	켄트지 2절	켄트지 3절	켄트지 4절	화선지 반절	돌림판, 부목, 노끈, 두상대, 흙	돌림판, 나무판 (40cm x 40cm), 흙	점토, 전기물레, 성형판
준비물	※ 스토리만화, 상황묘사 : 수채화, 색연필, 아크릴, 포스터칼라(혼합사용 가능), 마카사용 가능 ※ 인물상황묘사, 캐릭터 스토리표현 : 수채화, 색연필, 아크릴, 포스터칼라(혼합사용 가능), 마카사용 가능 ※ 주제인물두상, 모델인물두상, 캐릭터조형, 점토자유표현 제작을 위한 도구일체 ※ 자유표현 : 드로잉, 페인팅, 콜라주, 포토몽타주 등을 위한 재료와 도구일체를 준비하여 주어진 주제를 자유롭게 표현 ※ 정물소묘, 정물수채화, 인물수채화, 인체소묘는 이젤, 화판 지급 ※ 수목담채화는 화판 지급 ※ 물레성형을 위한 도구일체 ※ 인물수채화 : 수채화도구 사용가능, 스케치 목적외 다른 건성재료 사용불가						

국제예술산업학부 실기과제별 학교지급품 및 준비물 안내

구 분	스토리만화, 상황묘사
학교 지급품	켄트지 4절
준비물	※ 스토리만화, 상황묘사 : 수채화, 색연필, 아크릴, 포스터칼라(혼합사용 가능), 마카사용 가능

스포츠건강관리학과 실기고사 안내

가. 모집인원: '나군 1명'

나. 실기고사
종목 및
채점
기준표

점수 종목		150.0	144.0	138.0	132.0	126.0	120.0	114.0	108.0	102.0	96.0	90.0
		10m왕복 달리기	남	8.5이하	8.51 ~ 8.7	8.71 ~ 8.9	8.91 ~ 9.1	9.11 ~ 9.3	9.31 ~ 9.5	9.51 ~ 9.7	9.71 ~ 9.9	9.91 ~ 10.1
여	9.5이하		9.51 ~ 9.7	9.71 ~ 9.9	9.91 ~ 10.1	10.11 ~ 10.3	10.31 ~ 10.5	10.51 ~ 10.7	10.71 ~ 10.9	10.91 ~ 11.1	11.11 ~ 11.3	11.31 이상
제자리 멀리뛰기 (cm)	남	280.0 이상	279.9 ~ 270.0	269.9 ~ 260.0	259.9 ~ 250.0	249.9 ~ 240.0	239.9 ~ 230.0	229.9 ~ 220.0	219.9 ~ 210.0	209.9 ~ 200.0	199.9 ~ 190.0	189.9 이하
	여	230.0 이상	229.9 ~ 220.0	219.9 ~ 210.0	209.9 ~ 200.0	199.9 ~ 190.0	189.9 ~ 180.0	179.9 ~ 170.0	169.9 ~ 160.0	159.9 ~ 150.0	149.9 ~ 140.0	139.9 이하

다. 종목 별
실기고사
방법

종목	실기고사 방법 및 유의사항
10m 왕복달리기	① 수험생은 “준비”구령을 듣고 출발지점 30cm 뒤에 있는 출발선에서 정지 상태로 출발 자세를 취한다. ② 준비가 완료되면 수험생은 자유출발을 한다. ③ 출발 후 10m 전방의 부저를 누르고 돌아와 출발선의 부저를 누른 후 다시 10m 전방의 부저를 누르고 돌아와 출발선을 통과할 때까지 전력질주 한다. ④ 출발 후 10m 2회 왕복하고 40m 구간의 시간을 측정한다. ⑤ 상체의 신체일부가 바닥에 닿거나 손으로 다리를 짚으면 파울로 판정하여 최하위 기록 으로 처리한다. ※ 측정은 1회를 원칙으로 하며 파울 발생 시 추가 1회 실시하여 파울 처리 될 시에는 최하위 기록 으로 처리한다.
제자리 멀리뛰기 (cm)	① 수험생은 제자리멀리뛰기 구름판 표시선 앞에 양발을 어깨넓이로 벌리고 선다. ② 구름판 앞에 양발로 선 수험생은 팔이나 몸, 다리로 충분히 반동을 주어 발구름을 하여 제자리 멀리뛰기를 실시한다. ③ 착지 후에는 앞으로 나아간다. ④ 발구름하기 전 양발의 앞꿈치가 구름판 표시선을 넘어가서는 안된다. ⑤ 점프는 구름판 표시선 앞에 제자리에서 양발로 동시에 하며, 이중점프와 구름선을 밟을 경우는 파울로 간주한다. ※ 기회는 2회 주어지며 모든 기회가 파울 처리 될 시에는 최하위 기록 으로 처리한다.

※ 본 실기고사에 명시되지 않은 사항은 내규 및 지침에 정하는 바에 따른다.

TV·영화학부 실기고사 안내

학과(부)	전공	모집인원	과제	배점	준비물
TV·영화학부	TV·영화전공 교직	7명	- 제시된 상황을 화면으로 구성(5~6컷) 예) 등교장면을 5, 6컷으로 구성해보라 - 전공관련 문답	400점	-
	연기전공 교직		- 자유연기 (음악, BGM, 녹음된 음성 등 일체 사용불가) - 질의응답	400점	실기고사에 필요한 의상 및 소품

면접고사 안내

가. 면접고사 일 정

모집 군 및 학과		일 시	장 소
'다'군	수학교육과	2021.01.29.(금) 10:00~	해당모집단위 지정장소 (입학홈페이지 참조)

나. 면접고사 기본 안내

구분	전형	수능위주 전형	면접시험 유형 안내(사진)
면접유형	그룹면접(일반면접) : 다대다 면접 <small>(면접관) (지원자)</small>		
평가영역	사범 : 품성 및 적성, 교직원, 전공지식, 학업능력		
수능최저학력	반영하지 않음		

다. 그룹면접의 안내

면접유형	면접방법	진행방법
그룹면접	다대다 <small>(면접관) (지원자)</small>	<ul style="list-style-type: none"> • 여러 명의 면접관과 여러 명의 지원자와 면접을 보게 되는 경우 • 장점 : 면접관 입장에서 효과적으로 비교평가 할 수 있음. 개별면접보다 객관성이 높아짐 • 단점 : 다른 지원자와 비교되는 것이 부담으로 작용함. <p>※ 면접관련 공통문항은 면접고사 5일 이전 입학홈페이지에 사전 공지합니다.</p>

면접관에게 좋은 이미지 주는 비법

긍정적인 영향을 미치는 요소

- ☑ 잘 어울리는 복장
- ☑ 바른자세
- ☑ 자신감 있는 목소리
- ☑ 간단명료 한 답변
- ☑ 인사를 잘하는 것
- ☑ 전공 관심
- ☑ 솔직함
- ☑ 당당함
- ☑ 재치/유머
- ☑ 환한 표정



부정적인 영향을 미치는 요소

- ☑ 말끝 흐리기
- ☑ 시선 회피
- ☑ 다리떨기
- ☑ 나쁜 발음
- ☑ 작은 목소리
- ☑ 긴 설명
- ☑ 리더쉽 부족
- ☑ 요란한 옷차림
- ☑ 한숨 쉬기
- ☑ 무의식적인 버릇



대학수학능력시험 반영 방법

1. 반영비율 및 영역

모집군	모집단위	활용 지표	영역수	대학수학능력시험 영역 (%)					반영영역	가산부여
				국어	수학 가/나	영어	탐구 사/과/직	한국사		한국사
가, 나, 다	전모집단위	백분위	3	(40)	(40)	20	(40)	응시 필수	국어, 수학, 탐구영역 중 상위 2개영역 선택, 영어 는 필수반영	1~6등급 : 10.0점 7등급 : 9.5점 8등급 : 9.0점 9등급 : 8.5점
가	영어교육과			(20)	(20)	60	(20)		국어, 수학, 탐구영역 중 상위 2개영역 선택, 영어 는 필수반영	
다	국어교육과			60	(20)	(20)	(20)		수학, 영어, 탐구영역 중 상위 2개영역 선택, 국어 는 필수반영	
다	수학교육과			(20)	60	(20)	(20)		국어, 영어, 탐구영역 중 상위 2개영역 선택, 수학 은 필수반영	

※ ()는 선택, 적색 표시는 필수반영,
 ※ 탐구영역은 사회, 과학, 직업탐구 영역중 상위 1과목 반영

2. 수능 영어영역 등급별 반영점수

모집단위	1등급	2등급	3등급	4등급	5등급	6등급	7등급	8등급	9등급
전 모집단위 (영어교육과 제외)	100점	98점	96점	94점	92점	90점	80점	70점	60점

3. 수능 영어영역 등급별 반영점수 (영어교육과)

모집단위	영어영역 반영비율	수능 전형요소 반영비율	반영 총점	1등급	2등급	3등급	4등급	5등급	6등급	7등급	8등급	9등급
영어교육과	60%	100%	500점	300점	294점	288점	282점	276점	270점	240점	210점	180점

4. 수능 영역별 가산부여

가. 수학영역

모집군	전형명	모집단위	가산부여
'다'군	수능위주 일반학생전형	수학교육과	수학영역 '가'형 선택자 20% 가산점 부여

나. 한국사영역

구분	1등급	2등급	3등급	4등급	5등급	6등급	7등급	8등급	9등급
전 모집단위	10.0점						9.5점	9.0점	8.5점

※ 전형총점에서 가산점 부여

정원 외 특별전형 안내 [학생부 교과]

1. 농·어촌학생 전형('나군')

가. 모집인원 모집인원은 수시모집 등록결과 후 확정인원을 본 대학교 입학홈페이지에 공고합니다.

나. 지원자격

지원 유형	지원 자격
중·고 6년 본인·부모 모두가 농·어촌 거주 및 재학	<ul style="list-style-type: none"> 읍, 면 소재 중·고등학교의 전 교육과정을 이수한 자로서 중·고등학교 재학 기간 (중학교 입학일 부터 고등학교 졸업일까지)에 본인 및 부모(이혼, 사망 및 기타 사유에 해당하는 부모는 예외로 함) 모두가 농·어촌 지역에서 거주한 자
초·중·고 12년 본인 농·어촌 거주 및 재학	<ul style="list-style-type: none"> 본인이 농·어촌 지역에 거주하면서 읍, 면 소재 초등학교, 중학교, 고등학교 12년의 전 교육과정(초등학교 입학일 부터 고등학교 졸업일까지)을 이수한 자 (부모가 농어촌 지역에 거주하지 않아도 됨)

다. 전형요소별 반영방법

모집단위	학교생활기록부	전형총점
해당 모집학과(부)	100%(100%) 【최고500점/최저450점】	500점

※ ()는 실질반영비율

※ 학교생활기록부 반영방법 참조(p.30)

라. 유의사항

유의사항
<ul style="list-style-type: none"> 지원 자격은 연속된 연수만을 인정합니다. 초·중·고교 재학 중 전학을 한 경우 전학 전·후 학교 모두가 읍·면 또는 도서·벽지에 소재해야 하지만, 동일한 지역이 아니어도 무방합니다. 초·중·고교 재학 또는 졸업 후 행정구역 개편 등으로 읍·면이 동으로 변경 또는 도서·벽지 지역이 해지된 경우에는 지원 가능합니다. 특수목적고(과학고, 외국어고, 국제고, 예술고, 체육고)출신자 및 검정고시 합격자는 지원할 수 없습니다. 합격자가 본 대학교에 입학하였을 경우 지원 자격을 증빙할 수 있는 추가서류를 요청할 수 있으며, 미제출 시 합격을 취소할 수 있습니다. 1학년 과정이 시작되는 당해 학년도의 3월 31일 이내에 읍·면 또는 도서·벽지지역 학교로 전입한 자는 지원자격을 인정합니다.



마. 제출서류

대상자	제출서류	비고	
공통	고등학교 학교생활기록부 사본 1부	2012년 3월 이전 졸업자 및 온라인 제공 부동의자만 해당	
	농·어촌학생 특별전형 추천서 1부	본 대학교 입학홈페이지 참조	
중·고 6년 본인·부모 모두가 농·어촌 거주 및 재학	중학교 학교생활기록부 사본 1부	학교장 직인 날인 또는 학교장 원본 대조필에 한함	
	가족관계증명서 원본 1부	지원자 본인 기준으로 발급	
	지원자 및 부와 모의 주민등록초본 원본 각 1부	지원자 및 부와 모의 주소변동 내역이 기록된 것	
	부모가 이혼한 경우	기본증명서 원본 1부	지원자 본인 기준으로 발급
		혼인관계증명서 원본 1부	부모가 이혼한 경우 친권자(부 또는 모)의 증명서
	부 또는 모가 사망한 경우	기본증명서 원본 1부	지원자 본인 기준으로 발급
제적등본 원본 1부 ※ 2008년 이후 사망자는 기본증명서 1부		사망자의 명의 기준으로 발급	
초·중·고 12년 본인 농·어촌 거주 및 재학	초등학교, 중학교 학교생활기록부 사본 각 1부	학교장 직인 날인 또는 학교장 원본 대조필에 한함	
	지원자의 주민등록초본 원본 1부	지원자의 주소변동 내역이 기록된 것	

※ 제출서류 유의사항 ※

- 1) 모든 제출서류는 접수 마감일을 기준으로 최근 1개월 이내에 발급된 것이어야 합니다.
- 2) 기한 내에 서류를 제출하지 않을 경우 서류 미제출자로 처리되어 선발대상에서 제외됩니다.
- 3) 지원자격 확인 또는 기타 전형 상 필요한 경우 관련서류를 추가로 요구할 수 있습니다.
- 4) 학교생활기록부 사본 제출 시(2012년 3월 이전 졸업자 및 온라인 제공 부동의자) 출신고등학교장의 원본 대조필 날인이 있어야 하며, 추후 조회하여 위조 또는 변조 사실이 발견될 경우 합격 또는 입학이 취소될 수 있습니다.

※ 서류제출 방법 ※

- 1) 제출기한 : 2021.01.19.(화) 17:00까지
- 2) 제출장소 : (35349) 대전광역시 서구 도안북로 88(도안동, 목원대학교) 입학관리과 입학담당자 앞
- 3) 제출방법 : 방문 또는 등기우편 제출
(진학어플라이 원서접수 사이트에서 제출서류 발송용 주소 라벨이 출력 가능합니다.)

2. 특성화고교 졸업자 전형(나군)

가. 모집인원 모집인원은 수시모집 등록결과 후 확정인원을 본 대학교 입학홈페이지에 공고합니다.

나. 지원자격

- 1) 특성화고등학교 졸업(예정)자로서 해당 모집단위와 관련된 전문교과를 30단위 이상 이수한 자
- 2) 특성화고교와 같이 교육과정을 운영하는 학과가 있는 종합고등학교 졸업(예정)자로서 동일 인정 계열에 한하여 지원 가능(단, 종합고등학교 보통과정 이수자는 지원불가)
- 3) 지원자격 1), 2)에 해당하는 자로서 출신 고등학교장이 특성화 고교 설치계열이 본 대학교에 지원하는 학과(부)와 동일 계열임을 인정하여 추천한 자
- 4) 특성화(전문)고등학교의 동일계학과 인정범위는 본대학교 입학홈페이지의 “동일계 지원구분” 범위 참조
※ 특성화(전문)고등학교의 동일계학과 인정범위에 없는 본대학교 모집단위는 모집하지 않음
- 5) 직업과정위탁생 및 검정고시 출신자, 마이스터고 및 특수목적고(과학고, 외국어고 등) 졸업(예정)자는 지원불가
- 6) 일반고교에서 전(편)입한 자는 지원할 수 없으나, 고등학교 1학년 과정이 시작되는 학년도 3월 중에 특성화 고등학교로 전·입학한 경우에는 지원 가능

다. 전형요소별 반영방법

모집단위	학교생활기록부	전형총점
해당 모집학과(부)	100%(100%) 【최고500점/최저450점】	500점

※ ()는 실질반영비율
※ 학교생활기록부 반영방법 참조(p.30)

라. 제출서류

대상자	제출서류	비고
공통	고등학교 학교생활기록부 사본 1부	2012년 3월 이전 졸업자 및 온라인 제공 부동의자만 해당
	특성화고교졸업자 특별전형 추천서 1부	본 대학교 입학홈페이지 참조

※ 제출서류 유의사항 ※

- 1) 모든 제출서류는 접수 마감일을 기준으로 최근 1개월 이내에 발급된 것이어야 합니다.
- 2) 학교생활기록부 사본 제출 시(2012년 3월 이전 졸업자 및 온라인 제공 부동의자) 원서접수 시작일 이후에 발급된 것으로 출신고등학교장의 원본대조필 날인이 있어야 하며, 추후 조회하여 위조 또는 변조 사실이 발견될 경우 합격 또는 입학이 취소될 수 있습니다.
- 3) 본 대학교 입학홈페이지에 공지된 【특성화고교졸업자전형 모집단위별 기준 학과표】에 명시되지 않은 학과 및 전문교과의 추가 인정을 원하는 경우, 반드시 본 대학교 입학관리과(042-829-7111~3)로 문의하여 인정여부를 확인하시기 바랍니다.

※ 서류제출 방법 ※

- 1) 제출기한 : 2021.01.19.(화) 17:00까지
- 2) 제출장소 : (35349) 대전광역시 서구 도안북로 88(도안동, 목원대학교) 입학관리과 입학담당자 앞
- 3) 제출방법 : 방문 또는 등기우편 제출
(진학어플라이 원서접수 사이트에서 제출서류 발송용 주소 라벨이 출력 가능합니다.)

특성화고교졸업자전형 모집단위별 기준 학과표

가. 사회과학 대 학

모집단위명	교육과정의 기준 학과명
경영학과, 글로벌경제학과, 부동산금융보험융합학과	경영정보과, 관광경영과, 금융정보과, 농산물유통정보과, 무역정보과, 유통정보과, 전자상거래과, 정보처리과, 회계정보과, 경영·사무과, 재무·회계과, 유통과, 금융과, 판매과
항공호텔관광경영학부 국제무역물류학과	경영정보과, 관광경영과, 관광과, 금융정보과, 농산물유통정보과, 무역정보과, 유통정보과, 전자상거래과, 정보처리과, 회계정보과, 관광·레저과, 경영·사무과, 재무·회계과, 유통과, 금융과, 판매과
마케팅빅데이터학과	경영정보과, 관광경영과, 금융정보과, 농산물유통정보과, 무역정보과, 유통정보과, 전자상거래과, 정보처리과, 회계정보과, 콘텐츠개발과, 경영·사무과, 재무·회계과, 유통과, 금융과, 판매과
중국어중국학과	중국어 관련학과, 무역정보과, 관광·레저과, 경영·사무과, 재무·회계과, 유통과, 금융과, 판매과
광고홍보커뮤니케이션학부	디자인과, 만화애니메이션과, 광고디자인과, 상업디자인과, 응용디자인과, 실내디자인과, 웹디자인과, 인쇄과, 영상제작과, 콘텐츠개발과, 멀티미디어과, 디지털콘텐츠과, 경영정보과, 정보처리과, 유통경영과, 컴퓨터응용과, 문화콘텐츠과

나. 공과대학

모집단위명	교육과정의 기준 학과명
건축학부	건축과, 농업토목과, 토목과, 실내디자인과, 디자인과, 건축시공과, 조경과
도시공학과	건축과, 농업토목과, 토목과, 조경과, 금속재료과, 화학공업과, 환경공업과, 환경·관광농업과, 환경과, 환경화공과, 화공과, 세라믹과, 식품가공과, 식품공업과, 생명공학기술과, 섬유과, 건축시공과
융합컴퓨터·미디어학과	기계과, 농업기계과, 자동차과, 전기과, 전자과, 전자기계과, 컴퓨터게임과, 전자통신과, 컴퓨터응용과, 콘텐츠개발과, 통신과, 항공과, 경영정보과, 회계정보과, 금융정보과, 정보처리과, 전자상거래과, 유통정보과, 멀티미디어과, 방송·통신과, 정보컴퓨터과
IT융합전자공학과	기계과, 자동차과, 전기과, 전자과, 전자기계과, 컴퓨터게임과, 전자통신과, 컴퓨터응용과, 콘텐츠개발과, 통신과, 항공과, 경영정보과, 정보처리과, 전자상거래과, 방송·통신과, 정보컴퓨터과
정보통신융합공학부	기계과, 자동차과, 전기과, 전자기계과, 전자통신과, 컴퓨터응용과, 컴퓨터게임과, 콘텐츠개발과, 통신과, 항공과, 경영정보과, 회계정보과, 금융정보과, 정보처리과, 전자상거래과, 유통정보과, 무역정보과, 해양정보과, 농산물유통정보과, 전자과, 방송·통신과, 정보컴퓨터과
AI로봇융합학과	기계과, 자동차과, 전기과, 전자기계과, 컴퓨터게임과, 전자통신과, 컴퓨터응용과, 콘텐츠개발과, 통신과, 항공과, 전자과, 방송·통신과, 정보컴퓨터과

3. 기초생활수급자 및 차상위계층 전형('나군)

가. 모집인원 모집인원은 수시모집 등록결과 후 확정인원을 본 대학교 입학홈페이지에 공고합니다.

나. 지원자격

- 1) 국내 고등학교 졸업(예정)자 또는 고등학교 졸업학력 검정고시 합격자(외국고교 졸업자 제외)
- 2) 국민기초생활보장법 제2조 제1호(수급권자), 제2호(수급자)에 해당하는 본인 또는 자녀
- 3) 국민기초생활보장법 제2조 제10호에 따른 차상위계층으로 본인 또는 자녀
- 4) 한부모가족지원법 제5조 및 제5조의 2에 따른 지원대상자

다. 전형요소별 반영방법

모집단위	학교생활기록부	전형총점
해당 모집학과(부)	100%(100%) 【최고500점/최저450점】	500점

※ ()는 실질반영비율

※ 학교생활기록부 반영방법 참조(p.30)

라. 제출서류

제출서류		대상자 및 방법	
공통	가족관계증명서 (주민등록등본 또는 가족관계증명서 원본 1부)	부·모·지원자 모두가 기재된 것 (지원자 중심으로 발급)	
	학교생활기록부 1부	2012년 3월 이전 졸업자 및 온라인 제공 부동의자	
지원자격 입증서류 (해당되는 지원자격 1개를 선택하여 제출함)	기초생활 수급권자	국민기초생활보장 수급권자 증명서 원본 1부 관할 읍·면·동 주민자치센터 발행	
	차상위계층	자활근로자 확인서 원본 1부	관할 지자체(시·군·구) 발행
		장애수당 대상자 확인서 원본 1부	
		장애인연금 대상자 확인서 원본 1부	국민건강보험공단 발행
		차상위 본인부담금 경감대상자 증명서 원본 1부	
차상위계층 확인서 원본 1부 (구, 우선돌봄 차상위)	관할 읍·면·동 주민자치센터 발행		
한부모가족	한부모 가족 확인서 원본 1부	관할 지자체(시·군·구) 발행	
고등학교 졸업학력 검정고시 합격자	검정고시 대입전형자료 온라인 제공 동의자 (2015년 1회차~2020년 2회차)	※ 제출서류 없음	
	검정고시 대입전형자료 온라인 제공 부동의자 (2015년 1회차 이전)	• 합격증명서 원본 1부 • 성적증명서 원본 1부	

※ 제출서류 유의사항 ※

- 1) 모든 제출서류는 접수 마감일을 기준으로 최근 1개월 이내에 발급된 것이어야 합니다.
- 2) 학교생활기록부 사본 제출 시(2012년 3월 이전 졸업자 및 온라인 제공 부동의자) 출신고등학교장의 원본대조필 날인이 있어야 하며, 추후 조회하여 위조 또는 변조 사실이 발견될 경우 합격 또는 입학이 취소될 수 있습니다.

※ 서류제출 방법 ※

- 1) 제출기한 : 2021.01.19.(화) 17:00까지
- 2) 제출장소 : (35349) 대전광역시 서구 도안북로 88(도안동, 목원대학교) 입학관리과 입학담당자 앞
- 3) 제출방법 : 방문 또는 등기우편 제출
(진학어플라이 원서접수 사이트에서 제출서류 발송용 주소 라벨이 출력 가능합니다.)

학교생활기록부 교과성적 반영방법

1. 고등학교 과정 연도별 반영방법

대상자 구분	반영 방법
2008년 2월 졸업자 ~ 2021년 2월 졸업(예정)자	<ul style="list-style-type: none"> 각각의 반영교과에서 학년별 이수단위가 가장 높은 과목을 선택 과목의 이수단위가 동일할 경우, 석차등급이 우수한 과목을 반영 이수단위와 석차등급이 모두 같을 경우, 과목 석차백분율이 우수한 과목을 반영
2002년 2월 ~ 2007년 2월 졸업자	<ul style="list-style-type: none"> 각각의 반영교과에서 학년별 과목 석차백분율이 가장 우수한 1개 과목의 석차등급 반영
1997년 2월 ~ 2001년 2월 졸업자	<ul style="list-style-type: none"> 각각의 반영교과에서 학년별 과목 석차 또는 계열석차백분율이 가장 우수한 1개 과목의 석차등급 반영
1996년 2월 이전 졸업자	<ul style="list-style-type: none"> 전 학년 계열 석차백분율의 석차등급 반영
고등학교 졸업학력 검정고시 합격자	<ul style="list-style-type: none"> 검정고시 성적 비교평가(기초생활수급자 및 차상위계층 전형 지원자만 해당)

2. 반영교과 및 학년별 반영비율

가. 1997년 2월 졸업자 ~ 2021년 2월 졸업(예정)자

구분	반영 교과수	국민공통교과 / 선택교과 반영	활용점수	1학년	2학년	3학년
전 계열	4	국어, 외국어(영어), 수학, 사회, 과학 교과 중 교과별 1과목씩 이수단위가 높은 학년별 4개 과목을 반영 함	석차등급	30%	30%	40%

※ 국어, 외국어(영어), 수학, 사회, 과학 교과 중 3개 교과만 이수하였을 경우에는 3개 교과를 반영함.
(단, 2개 이하의 교과를 이수하였을 경우 미 이수 교과목은 9등급으로 반영함)

※ 특성화고등학교 졸업(예정)자가 특성화고교졸업자 전형을 지원 시, 학기별 전체 교과목을 반영함.

1) 1개 학년의 성적이 없는 경우 : 저학년의 성적 50%, 고학년의 성적 50%를 반영함.

2) 2개 학년의 성적이 없는 경우 : 1개 학년의 성적을 100% 반영함.

3) 성취평가를 반영한 전문교과(농생명 산업, 공업, 상업, 정보, 수산·해운, 가사·실업계열) 반영은 :

- 과목별 표준점수 [(원점수-과목평균)/표준편차]에 의거 과목석차백분율을 산출한 후, 과목석차백분율을 등급화 하여 성취도를 반영함.

나. 1996년 2월 이전 졸업자(전학년 계열 석차백분율의 석차등급 100% 반영)

학교생활기록부 성적 산출 방법

1. 1997년 2월 졸업자 ~ 2021년 2월 졸업(예정)자

$$\text{학생부 성적} = \frac{\sum(\text{학년이수단위} \times \text{석차등급점수})}{\sum(\text{학년이수단위})} \times \frac{\text{학생부총점}}{10} \times \begin{matrix} 0.3 \text{ (1학년)} \\ 0.3 \text{ (2학년)} \\ 0.4 \text{ (3학년)} \end{matrix}$$

※ 1998년 2월 졸업자 중 1학년에 이수단위 합계가 없을 경우 이수단위를 1로 반영합니다.

※ 1997년 2월 졸업자 중 1학년 또는 2학년에 이수단위 합계가 없을 경우 이수단위를 1로 반영합니다.

2. 1996년 2월 이전 졸업자(전 학년 계열 석차백분율의 석차등급 100% 반영)

※ 전학년 계열 석차백분율이 없을 경우 학년별 계열 석차를 이용하여 석차등급을 반영합니다.

3. 교과 성적 기준 점 수 표

가. 2008년 2월 졸업자 ~ 2021년 2월 졸업(예정)자
 나. 2007년 2월 이전 졸업자 : 석차백분율 등급화 하여 반영

학생부 반영비율	석차등급	1	2	3	4	5	6	7	8	9
	석차백분율	0.00 ~ 4.00	4.01 ~ 11.00	11.01 ~ 23.00	23.01 ~ 40.00	40.01 ~ 60.00	60.01 ~ 77.00	77.01 ~ 89.00	89.01 ~ 96.00	96.01 ~ 100.00
100%	점수	10.00	9.90	9.75	9.65	9.55	9.45	9.30	9.15	9.00

4. 학교생활 기록부 영목 내 과 과 안

계열	교과	과목
공통	국어	고전, 고전 읽기, 국어, 국어1, 국어2, 국어생활, 독서, 독서논술, 독서와 문법, 독서와문법1, 독서와문법2, 문법, 문학, 문학1, 문학2, 문학개론, 문학의이해, 생활국어, 실용 국어, 심화 국어, 언어와 매체, 작문, 한국현대문학, 화법, 화법과 작문, 화법과작문 I, 화법과작문 II
	영어	고급영어회화, 공통영어, 생활영어, 실용 영어, 실용영어 I, 실용영어 II, 실용영어독해와작문, 실용영어회화, 실전영어, 심화 영어 I, 심화 영어 II, 심화영어, 심화영어독해 I, 심화영어독해와 작문, 심화영어회화, 심화영어회화 I, 심화영어회화 II, 영미 문학 읽기, 영미문화1, 영미문화2, 영어, 영어 I, 영어10-A, 영어10-B, 영어II, 영어강독, 영어권 문화, 영어독해, 영어독해1, 영어독해2, 영어 독해와 작문, 영어듣기, 영어문법, 영어문법1, 영어문법2, 영어문화, 영어작문, 영어작문1, 영어작문2, 영어청해, 영어 회화, 영어회화1, 영어회화2, 원어민영어회화, 진로 영어
	수학	경제 수학, 고급수학, 공통수학, 기하, 기하와 벡터, 미분과 적분, 미적분, 미적분 I, 미적분 II, 미적분과 통계 심화, 미적분과 통계기본, 수리탐구, 수학, 수학 I, 수학1 심화, 수학10-가, 수학10-나, 수학1-A, 수학1-B, 수학1-가, 수학1-나, 수학 II, 수학 2-A, 수학2-B, 수학2-가, 수학2-나, 수학3, 수학 I 심화, 수학과 사고, 수학과제 탐구, 수학연습 I, 수학연습 II, 수학연습 III, 수학의 활용, 실용 수학, 심화수학, 이산수학, 인문 수학, 일반수학, 자연 수학, 적분과 통계, 해석, 확률과 통계
	사회	경제, 경제생활, 경제지리, 고전과 윤리, 공동사회, 국민윤리, 국사, 국토지리, 도덕, 동아시아사, 법과 사회, 법과정치, 사회, 사회-문학, 사회1, 사회2, 사회-국사, 사회문제 탐구, 사회문화, 사회문화연구, 사회탐구, 생활과 윤리, 세계사, 세계지리, 시민윤리, 여행지리, 윤리, 윤리와 사상, 인간과 환경, 인간사회와 환경, 인문지리, 일반사회, 전통윤리, 정치, 정치경제, 정치와 법, 지리, 지리1, 지리2, 지역과 사회, 지역과 역사, 지역사회의 이해, 통합사회, 통합사회1, 한국 근·현대사, 한국사, 한국의 전통문화, 한국의 현대사회, 한국지리
	과학	고급물리, 고급생명과학, 고급생물, 고급지구과학, 고급화학, 공동과학, 과학, 과학1, 과학2, 과학교양, 과학사, 과학 융합, 과학탐구실험, 무기공업화학, 물리, 물리1, 물리2, 물리실험, 물리학 I, 물리학 II, 생명과학, 생명과학 I, 생명과학 II, 생명과학실험, 생물, 생물1, 생물2, 생활과 과학, 생활과학, 유기공업화학, 유기화학, 융합과학, 지구과학, 지구과학 I, 지구과학 II, 지구과학실험, 지구의 역사, 통합과학, 현대과학기술, 현대물리, 화학, 화학 I, 화학 II, 화학실험, 환경과학, 환경화학

※ 2021학년도 졸업예정자 : 2015 개정교육과정 반영

학생부 없는 자 교과성적 반영방법

가. 전형대상	1) 특성화고등학교 졸업자 2) 기타사유로 학생부가 없는 자
나. 반영방법	1) 특성화고교졸업자전형을 지원할 경우 : 학기별 전체 교과목을 반영한다. 2) 특성화고교졸업자전형을 제외한 모든 전형을 지원할 경우 - 특성화고등학교 졸업자 등 학교생활기록부 교과 성적을 반영할 수 없는 자는 학기별 기본점수(9등급)을 반영한다.

검정고시 출신자 교과성적 반영방법

1. 반영 과목 및 단위 수

구분	반영 과 목	반영과목 수	적용 단위수	비 고
필수	국어, 수학, 영어	3	3	필수과목 및 선택과목 전체반영 (총 7과목 성적 반영함)
필수	사회, 과학, 한국사	3	1	
선택	선택, 선택 I, 선택 II 의 전체 선택과목 중 상위 1과목	택 1	1	

2. 교과 성적 산출 방법

학생부 반영비율	검정고시 취득성적	95점 이상	90점 이상~95점 미만	80점 이상~90점 미만	70점 이상~80점 미만	65점 이상~70점 미만	60점 이상~65점 미만	60점 미만
	등급	3	4	5	6	7	8	9
100%	점수	9.75	9.65	9.55	9.45	9.30	9.15	9.00

3. 학생부 성적 산출 방법(검정고시 출신자)

$$\text{학생부 반영점수} = \frac{\sum(\text{과목별적용단위수} \times \text{과목별석차등급점수})}{\sum(\text{과목별적용단위수})} \times \frac{\text{학생부총점}}{10}$$

사정 원칙

1. 성적 사정 시 일괄 합산하여 사정하고, 총점의 성적 순위에 의하여 학과(부)별 모집인원의 100%를 선발합니다.
2. 동점자 발생 시 우선순위
 - 1) 수능위주 일반학생전형 - 대학수학능력시험 성적, 면접고사 성적 순
 - ※ 대학수학능력시험 성적
 - 가. 신학, 인문사회, 사범(국어교육과, 영어교육과, 유아교육과, 미술교육과)은 국어, 영어, 수학, 탐구(사회, 과학, 직업탐구 영역 중 상위1과목), 한국사영역의 성적 우수자 순
 - 나. 자연과학, 공학, 사범(수학교육과)은 수학, 영어, 국어, 탐구(사회, 과학, 직업탐구 영역 중 상위1과목), 한국사영역의 성적 우수자 순
 - 2) 실기/실적위주 일반학생전형 - 실기고사 성적, 대학수학능력시험 성적 순
 - ※ 대학수학능력시험 성적
 - 가. 예·체능, 사범(음악교육과)은 국어, 영어, 수학, 탐구(사회, 과학, 직업탐구 영역 중 상위1과목), 한국사영역의 성적 우수자 순
3. 정원의 전형에서 검정고시자 간 동점자가 발생할 경우 인문·사회계열은 영어, 국어, 수학 점수 순으로, 자연·공학계열은 영어, 수학, 국어 점수 순으로 우선순위를 부여합니다. 또한, 검정고시자와 학생부 반영자 간 동점자가 발생할 경우 학생부 반영자에게 우선순위를 부여합니다.
4. 수시모집에서 미 총원된 인원은 정시모집에 추가하여 선발하고, 수시모집의 등록자 중 등록 포기자 발생 시 정시모집 예비순위자 중에서 선발합니다.
5. 예·체능계(음악교육과 포함) 학과(부) 지원자는 실기고사에 반드시 응시하여야 하며, 1개 종목(과제)이라도 결시 할 경우에는 불합격 처리합니다.
6. 서류 미 제출자, 자격 미달자는 불합격 처리합니다.
7. 모든 채점의 점수는 소수점 셋째 자리에서 반올림합니다.
8. 입학전형 성적이 다른 지원자에 비해 크게 부족하여 입학할 허가하는 것이 부적당하다고 인정되는 자는 선발하지 않을 수 있습니다.
9. 기타 본 모집요강에 명시되지 않은 사항은 본 대학교 입학전형관리위원회에서 별도로 정합니다.

열린 학사제도

1. 복수전공제

- 복수전공이란 재학 중 소속 학과(부)의 1전공을 이수하고, 제2, 3학과(부) 전공의 소정학점을 이수 한 학생에게 2개 이상의 학위를 수여하는 제도입니다.
- 복수전공은 입학정원의 50%범위 내에서 가능합니다.
(단, 사범대학은 100%이내에서 가능하며, 비사범계의 교직과정 설치학과는 교육부 승인인원의 2배수 내에서 가능)

- 가. 복수전공신청 자격 - 2학기 이상 등록하고 1학년이상 수료(일반학과(부) 34학점이상, 사범대학과 공학교육인증 실행학과 정보통신융합공학부는 36학점이상 이수)하면 가능합니다.
- 나. 복수전공 신청 시기 - 매 학기말에 신청합니다.
- 다. 취득학점 - 1전공 및 2전공 각각 39학점이상(일반학과(부)), 51학점이상(사회복지학과), 50학점이상(사범대학 및 교직과정 이수자)을 취득하면 됩니다.
- 라. 제한사항 - 비사범계학과에서 사범계학과로의 복수전공 불가(교직이수자는 사범계 복수전공 가능)
- 신학과 및 건축학(5년)전공으로의 복수전공 불가(해당 재학생은 타 복수전공 신청불가)

2. 부전공제도

- 부전공이란 학생들로 하여금 인접학문에 대한 이해를 넓히고 변화하는 사회에 적절히 대응하기 위해 실시하는 제도입니다.

- 가. 부전공 신청 자격 - 2학기 이상 등록한 사람이면 가능합니다.
- 나. 취득학점 - 1전공 75학점 이상, 부전공 21학점 이상을 취득하면 됩니다.
- 다. 졸업 시 학위가 수여 - 부전공은 복수전공과 달리 학위는 수여되지 않습니다. 단, 학위증서에 부전공이 기재됩니다.
- 라. 예·체능 부전공 - 예·체능계로의 부전공을 희망할 시에는 실기고사에 합격해야 합니다.
- 마. 제한사항 - 사범계 학과로의 부전공 신청 불가(※교직이수자 포함)
- 신학과 및 건축학(5년) 전공으로의 부전공 불가(※해당 재학생은 타 부전공 신청가능)

3. 전과(부)제도

- 전과(부)는 자신이 속한 학과(부)의 전공이 자신의 적성과 맞지 않을 경우 전공을 변경하는 것으로 재학 중 1번만 할 수 있습니다.

- 가. 전과(부)의 자격 - 1학년 이상의 과정을 수료(일반학과(부) 34학점이상, 사범대학과 공학교육인증 실행학과 정보통신융합공학부는 36학점이상 취득)하고 평점평균이 1.5이상이면 신청 가능합니다.
- 나. 전과(부) 신청 시기 - 매 학기 말 소정의 기간에 신청할 수 있으며, 재학 중 1회에 한한다.
- 다. 예·체능계로의 전과는 실기고사에 합격해야 합니다.
- 라. 모든 비사범계 학과(부)에서 사범계 학과로의 전과가 가능합니다.
- 마. 사범계학과로 전과하는 경우에는 면접고사와 각 학과별 전공시험에 합격해야 합니다.

4. 채플안내

- 본 대학교에 입학하는 학생은 건학이념에 따라 재학 중 4학기(신학대학은 8학기) 이상 채플을 이수하여야 합니다.

5. 조기졸업제

- 조기졸업이란 학생들로 하여금 4년 이전에 졸업자격을 갖추면 졸업을 할 수 있게 하는 제도입니다.

- 가. 조기졸업의 자격 - 졸업에 필요한 학점인 132학점(사범대학, 정보통신융합공학부 140학점) 을 모두 이수하고 졸업자격을 갖춘 학생으로 총 평점평균이 4.25이상인 학생에 한하여 가능합니다.
- 나. 조기졸업의 신청 - 졸업을 희망하는 학기의 개강 후 4주 이내

6. 교직과정 운영제도

- 이 제도는 사범대학 이외에도 교육부 설치승인을 받은 학과로 교직과정을 이수하고자 하는 학생들이 교원자격증취득을 위하여 이수하는 과정으로 중등 교원으로서의 자질 함양과 함께 중등학교 2급 정교사 자격증을 부여합니다.

가. 교직과정 설치학과 - 신학과, 중국어중국학과, TV·영화학부 연기전공, TV·영화전공 3개 학과(전공)에서 이수할 수 있고, 이수 가능 인원은 학과마다 정해져 있습니다.

나. 신청자격 및 시기 - 교직과정 설치학과(전공)소속 학생으로 2학년 초에 희망원서를 제출하여 인·적성등을 고려하여 (성적순)으로 선발합니다. 1순위 : 전체 평점평균, 2순위 : 전공성적

7. 교환학생 제도

- 이 제도는 달리 말하면 3+1유학프로그램으로 3년은 본 대학교에서 1년은 해외 자매대학에 유학하는 제도로써 1995년부터 “외국대학파견 및 교환학생에 관한 규정”에 의거 학업성적이 우수한 학생들이 선발되어 교환 및 파견 장학생 신분으로 해외 자매 대학에서 1년간 유학 할 수 있는 제도입니다.

학생군사교육단(ROTC)



ROTC제도는 우수한 대학생들을 장교로 육성하기 위하여 대학1·2학년 지원자 중 선발하여 대학생활을 자유롭게 하면서 여가를 최대한 활용하여 2년간(3,4학년 간) 소정의 군사교육과정을 이수, 졸업과 동시에 소위로 임관하여 2년 4개월간 국방의무를 마치고 전역하는 제도이며, 전역 후에도 높은 취업률을 보이고 있는 ROTC출신들은 사회 각계각층에 진출하여 중추적인 역할을 하고 있으며, ROTC제도는 전국 대학교 중 학군단이 개설된 110개 대학교의 “남·여 대학생”에게만 주어지는 선택된 제도입니다.



ROTC 장점

장교신분으로 국방의무를 최단기(2년 4개월)에 마칠 수 있으며, 사관후보생 생활(2년)을 통해 폭 넓은 교우관계 형성, 군복무 중 조직의 관리 및 지도력을 배양할 수 있습니다. 개인의 전공분야별 지식을 더욱 폭넓게 활용 개발할 수 있으며, 장교로 임관 후 현역복무 중 국내·외 위탁교육의 기회 부여, 전역 후 사회 진출 시 ROTC 출신 채용 우대 등 군 및 사회의 조직원으로서 자신감, 협동, 봉사, 희생정신을 함양합니다.

ROTC 혜택

풍부한 혜택들로 가득한 ROTC 제도는 미래를 적극적으로 개척하려는 젊은 대학생들에게만 주어지는 “특별한 기회”라고 할 수 있습니다.

- (1) 졸업과 동시 육군 소위로 임관(7급 공무원 대우), 중위로 전역
- (2) 군복무 중 희망에 의거 복무연장 / 장기복무 가능
- (3) 장기 복무시 국내·외 대학교 위탁교육(석·박사, 학비지원)
- (4) 대학 학과교육을 받으면서 단기간 교육으로 장교임관
- (5) 병과 분류시 전공학과 반영으로 개인특기 개발 가능
- (6) 각계 각층의 ROTC 선후배들과 인적 네트워크 형성
- (7) 대학 생활간 각종 장학금 지급(총장, ROTC중앙회/동문회) 및 희망 시 기숙사 우선 입주
- (8) 단기복무장교 장려금 및 2년간 매월 교보재비 지원
- (9) 전국 ROTC 동문 단체가입 → 사회생활 원동력 ※ 현재 전국 시·도 단위, 직장별 동문회 결성(약 20만명 규모)
- (10) 군복무 중 각종 복지 혜택 수혜

생활관 안내



목원대학교 생활관은 약1,630여명을 수용하고, 최신 시설을 완비하여 생활의 편리함을 제공하여 학문연구 및 진리탐구에 전념할 수 있는 최고의 환경을 갖추고 있으며, 다양한 복지시설의 제공으로 여가 및 취미생활을 즐길 수 있어 학생 중심으로 최고의 생활환경을 제공하고 있습니다.



목원학사 소개

- ▶ 목원학사 동관 : 8층 건물, 4인 1실 원룸형 시설, 약 528명
- ▶ 목원학사 서관 : 8층 건물, 4인 1실 원룸형 시설, 약 528명
- ▶ 목원학사 신관 : 8층 건물, 2인 1실 원룸형 시설, 약 575명

객실 및 안내 시설

- ▶ 복지시설 : 각 학사별 PC룸, 독서실, 체력 단련실, 세탁실, 휴게실, 무인 택배함, 스마트 큐브(프린터) 등
- ▶ 객실시설 : 각 객실 별 Wifi 공유기, 개인 침대·의자·옷장·수납장, 냉장고, 신발장, 화장실 겸 욕실, 냉·난방시설 등

선발인원

- ▶ 약1,630여명(신입생 60% 선발)

선발기준

- ▶ 성적이 우수한자(학교지정 장학생 우선 배정)
- ▶ 기초생활수급자, 독립유공자 손·자녀, 국가유공자 자녀, 장애인(장애의 정도가 심한 장애인), 한부모 가정에 해당자 우선배정
- ▶ 원거리 거주자 우선 배정

생활관 문의

- ▶ 생활관 사무실 ☎ 042) 829-7401~7
- ▶ 생활관 사무실 FAX : 042)829-7404
- ▶ Homepage : <https://www.mokwon.ac.kr/dormitory/>

※ 기타 자세한 사항은 생활관 사무실로 연락을 주시면 안내해 드리겠습니다.



장학제도 안내

수시·정시 공통 장학금

장학금명	대 상	장학금액	비 고
목원스타트 장학금	인문, 사회계열 수시, 정시 모집에 각종 전형별로 지원하여 최초로 합격하고 입학한 자	1학기 등록금 80만원 감면	일반학생전형, 사회기여자전형, 지역인재전형, 목원사랑인재전형 지원자에 한함 ※장학금 이중수혜자 제외
	이공계열, TV·영화학부, 국제예술산업학부 수시, 정시 모집에 각종 전형별로 지원하여 최초로 합격하고 입학한 자	1학기 등록금 100만원 감면	
실기우수 장학금	본 대학교 주최 전국고등학생음악경연대회 입상자(1~3위) 및 전국 고등학교 미술실기대회 입상자(대상, 최우수, 우수)로서 고교졸업 당해년도 본대학교 입시에 응시하여 합격한 자. (단, 고교졸업생으로서 미술실기대회에 입상한자는 입상 당해연도에 한함) * 음악대학, 미술·디자인대학에 합격한 자에 한함	입학금을 제외한 등록금 전액 감면 <ul style="list-style-type: none"> 1위(대상) : 4학기 등록금 100% 감면 2위(최우수상) : 2학기 등록금 100% 감면 3위(우수상) : 1학기 등록금 100% 감면 	재학 중 직전학기 전공실기 성적의 평점평균 3.5이상이며 전체성적 평점평균이 3.0 이상인자. (입상실적증명서 제출자에 한함)
목원사랑동문 장학금	부모 모두가 본대학교 학부(과) 또는 대학원 졸업생의 자녀로서 입학한 자	입학 시 첫 학기 등록금 100만원 지급	부·모의 졸업학력을 인정할 수 있는 서류 제출
영어능력우수 장학금	공인영어능력시험 우수자 TOEIC 900점이상자, IBT TOEFL 100점이상자(택 1)	입학금을 제외한 1학기 등록금 전액 감면	최근 2년 이내의 성적 (1회에 한함)
신학과 신입생 특별장학금 (지정기탁적립 장학금)	최초합격자(수시, 정시)	입학금을 제외한 1학기 등록금 100% 감면	신학과 동문발전기금 모금을 통해서 신입생(수시, 정시 및 추가모집 정원내외)들에게 특별장학금 지급, 국가장학금 또는 교내장학금 선면제 후 등록금 범위내에서 감면
	충원(수시, 정시) 및 추가모집 합격자	입학금을 제외한 1학기 등록금 50% 감면	

정시 신입생 장학금

장학금명	대 상	장학금액	비 고
스톡스장학금	대학수학능력시험 국어, 수학(가/나형), 영어 등급이 각각 모두 1등급인 자	① 입학금 및 4년간 등록금 전액 감면 ② 학업장려금(연간도서비 320만원 및 식비, 기숙사비)지원 ③ 해외자매결연대학 교환학생 파견선발 시 특전 부여	재학 중 직전학기 성적의 평점평균 3.5이상인자
감리교학원이사장 장학금	대학수학능력시험 국어, 수학(가/나형), 영어 등급의 합이 4등급 이내인 자	① 입학금 및 4년간 등록금 전액 감면 ② 학업장려금(연간도서비120만원 및 식비, 기숙사비)지원	
목원대학교총장 장학금	대학수학능력시험 국어, 수학(가/나형), 영어 등급의 합이 5등급 이내인 자	① 입학금 및 4년간 등록금 전액 감면 ② 학업장려금(연간도서비 80만원 및 식비, 기숙사비)지원	
수능성적우수 장학금	수능수석합격자 (대학수학능력시험 국어, 수학(가/나형), 탐구 영역(상위 1과목)의 백분위 점수 합이 최고점인 자이며, 영어영역 1등급인 자)	① 입학금 및 4년간 등록금 전액 감면 ② 기숙사비 지원	
단과대학수석 장학금(정시)	정시모집군을 통합한 단과대학 수석자 1명	입학금을 제외한 1년간 등록금 전액 감면	
단과대학차석 장학금(정시)	정시모집군을 통합한 단과대학 차석자 1명	입학금을 제외한 1년간 등록금 70% 감면	
학부(과)수석 장학금(정시)	학부(과) 수석합격자	입학금을 제외한 1년간 등록금 70% 감면	-

● 교외 장학금

장학금명

- 정부지원 장학금 : 국가장학금 I, II 유형, 희망사다리장학금 I, II 유형, 국가지역인재장학금, 국가우수장학금(인문100년, 예술체육비전,이공계), 보훈장학금, 장애학생도우미장학금, 외국인유학생멘토링장학금, 취업연계유형 국가근로장학금, 대학청소년교육봉사장학금 외 다수
- 사설 및 기타장학금 : 푸른등대 기부장학금, 푸른등대 삼성 기부장학금, 정수장학금 외 다수
- 지방자치단체 장학금 : 의용-소방대자녀, 새마을지도자자녀장학금 외 다수

● 교내 장학금

장학금명

성적우수장학금, 다문화가정지원장학금, 목원근로장학금, 마일리지장학금, 창의인재장학금, 목원곰두리장학금, 총장격려장학금, 장학사정관장학금, 목회자직계자녀장학금, 해외선교사직계자녀장학금, 목원희망장학금, 모범장학금, 희망드림장학금, 성적향상장학금, 불인증장학금, 교육자직계자녀장학금, 사회봉사장학금, 임원장학금, 공로장학금, 학군단장학금, 채플봉사장학금, 교직원복지장학금, 해외연수장학금, 다자녀가정지원장학금, 목원가족장학금, 학과 및 부서장학금, 지정기탁적립장학금, 전공실기자장학금, 체육특기자장학금, 북한이탈주민장학금 외 다수

● 외국인 장학금

장학금명

입학금 면제장학금, 세종대왕장학금(A), 세종대왕장학금(B) 외 다수

신입생 장학금 안내



- ▶ 최초합격자를 대상으로 장학금을 지급하며, 중복시 상위 1개 장학금을 지급
- ▶ 장학대상자로 선발된 자가 등록을 하지 않을 경우 차순위자로 재 선발하지 않음
- ▶ 국가장학금은 등록금 범위 내에서 이중수혜 가능
- ▶ 장학금 수혜기준을 충족한 경우에 한해서만 장학금 지급
- ▶ 합격자 중 보훈장학금 대상자는 필히 “대학수업료 등 면제대상자”증명서를 보훈청에서 발급받아 장학지원과에 제출
- ▶ 장학생이 동점자일 경우 별도규정에 의하여 장학생 선발
- ▶ 장학금의 명칭 및 지급기준은 본 대학교 장학규정 및 한국장학재단 지침 등에 따라 변경될 수 있음
- ▶ 합격자 발표 후 신청해야만 받는 장학금은 신청서를 제출해야 감면 받을 수 있음
(보훈장학금, 북한이탈주민장학금, 실기우수장학금 등)

※ 기타 자세한 사항은 목원대학교 홈페이지 (www.mokwon.ac.kr) 대학생활▶장학안내 내용을 참고

※ 장학금 문의 : 장학지원과 (042) 829-7146~7/8270~1)

목원대학교 입학원서

온라인 제공 동의 여부	동의	부동의	비대상교(자)
학교생활기록부 (장학선발 포함)			
대학수학능력시험성적			
검정고시 합격증 및 성적증명서			

2021학년도 정시모집

수험번호

전 형 구 분		'가군(), '나군(), '다군() ()전형													
지 원 자	성 명							성 별	남 . 여						
	주민등록번호						-								
	출신고교	년 월						고등학교 (졸업예정, 졸업)							
	출신고교전화번호	() -	출신고교코드번호												
	검정고시	년 월	지구합격	합격지구코드번호											
지 원 사 항	지 망 학과(부)	학과(부)						전공(영역)							
	예 능 계 실 과 목	음악 :						미술 :							
대학수학능력시험수험번호												-			
전 형 기 간 중 연 락 처	주 소	우편번호()													
	연락처	전화번호 : () -						휴대폰 : () -							
	E-mail	@													
	추가 연락처1	() -	추가 연락처2	() -											
	추가 연락처3	() -	추가 연락처4	() -											

본인은 귀 대학교에 입학하고자 소정의 서류를 갖추어 지원합니다.

20 년 월 일

지원자 : (인)

목원대학교 총장 귀하

수험표	2021학년도 목원대학교 정시모집													
	성 명							수험번호						
	지망학과(부)							전 공						
								세부전공 (영역)						
													사 진 (파일 업로드)	

※ 사진을 부착하여, 실기 및 면접고사 일에 지참하시기 바랍니다

신학과 담임목사(교목) 추천서

지 원 학 과	신 학 과	수 험 번 호	
성 명		생 년 월 일	년 월 일
세 레 년 월 일		년 월 일	
세 레 교 회 명	교 회	주 레 목 사	

· 신앙생활과 품성을 중심으로 추천사유를 간략하게 기재하여 주시기 바랍니다. (300자 내외)

위 사람은 본 교회 교인으로서 귀 대학교 신학대학 신학과 지원을 추천합니다.

20 년 1954 월 일

교회소속협의회명 :

교 회 명 :

주 소 :

교 회 연 락 처 :

담 임 목 사 (교 목) :

(인)

목원대학교 총장 귀하

농·어촌학생 특별전형 추천서

지원학과(부)		수험번호			
성명		생년월일		년	월 일
재학사실	학교명	소재지		재학기간	
	고등학교	도	군	읍	면
	고등학교	년	월	입학	졸업(예정)
	고등학교	도	군	읍	면
	고등학교	년	월	입학	졸업(예정)
	중학교	도	군	읍	면
	중학교	년	월	입학	졸업
	중학교	도	군	읍	면
중학교	년	월	입학	졸업	
※ 초·중·고등학교 12년 거주자로 지원하는 경우 아래 사항을 추가로 작성하기 바랍니다.					
초등학교	도	군	읍	면	년
초등학교	년	월	입학	졸업	
초등학교	도	군	읍	면	년
초등학교	년	월	입학	졸업	

위 학생은 귀 대학교에서 규정하고 있는 농·어촌학생 특별전형 대상자로 인정되어 귀 대학교의 입학을 추천합니다.

20 년 월 일

고등학교장 (직인)

목원대학교 총장 귀하

특성화고교졸업자 특별전형 추천서

지 원 자	지원학과(부)				수험번호		
	성명				생년월일	년	월 일
	고교명				졸업년도	년	월(졸업·졸업예정)
	이수학과 (교과과정) 해당란에√표기	생명과학	농업	정보/상업	관광	공업	
발급학교 주소 및 연락처		우편번호() ☎ () -					
작성교사	(인)			용도	입학원서 제출용		

위 학생은 귀 대학교의 특성화고교졸업자 특별전형 지원학과(부)와 관련된
전문교과를 30단위 이상 이수하였으므로 귀 대학의 입학을 추천합니다.

20 년 월 일

고등학교장 (직인)

목원대학교 총장 귀하

목원대학교 학과소개

신학대학

신학과 교직

문화콘텐츠대학

글로벌커뮤니케이션학부

- 글로벌비즈니스영어전공
- 글로벌문화콘텐츠전공

역사학과

사회복지학과

TV·영화학부

- 연기전공 교직
- TV·영화전공 교직

사회과학대학

경영학과

항공호텔관광경영학부

- 서비스경영전공
- 항공호텔관광전공

부동산금융보험융합학과

국제무역물류학과

글로벌경제학과

마케팅빅데이터학과

중국어중국학과 교직

광고홍보커뮤니케이션학부

- 광고홍보전공
- 언론미디어전공

공공인재학과

경찰법학과

테크노과학대학

첨단소재학과

화장품뷰티학과

의생명·보건학부

- 의생명공학전공
- 보건헬스케어전공

소방안전관리학과

미생물생명공학과

스포츠건강관리학과

공과대학

건축학부

- 건축학전공(5년)
- 건축공학전공

도시공학과

융합컴퓨터·미디어학과

IT융합전자공학과

정보통신융합공학부★

- 정보통신공학전공
- 인공지능전공

AI로봇융합학과

사범대학

국어교육과

영어교육과

수학교육과

음악교육과

미술교육과

유아교육과

음악대학

성악·뮤지컬학과

- 성악전공
- 뮤지컬전공

실용음악과

- 보컬전공
- 기악전공

작곡과

관현악학부

- 관악전공
- 현악전공

피아노과

한국음악과

미술·디자인대학

미술학부

- 한국화전공
- 회화·미디어아트전공

조형콘텐츠학부

- 환경조형전공
- 캐릭터조형전공

웹툰·애니메이션과

- 웹툰전공
- 애니메이션전공

시각디자인학과

산업디자인학과

섬유·패션디자인학과

도자디자인학과

독립학부

국제예술산업학부

- 디지털만화애니메이션전공
- 한국어전공



목원대학교 캠퍼스맵

MOKWON CAMPUS MAP



캠퍼스 안내

- | | | | |
|--|---|--|--|
| <ul style="list-style-type: none"> Ⓐ 신학관 Ⓑ 인문관 Ⓒ 테크노과학관 Ⓓ 공학관 Ⓔ 사회과학관 Ⓕ 음악관 Ⓖ 미술관 | <ul style="list-style-type: none"> Ⓚ 캠퍼스타운 Ⓛ 목원학사(남사) Ⓜ 중앙도서관 Ⓝ 학생회관 Ⓞ 건축도시교육지원센터 Ⓟ 체육관 Ⓡ 콘서트홀 | <ul style="list-style-type: none"> Ⓣ 채플 Ⓤ 사범관 Ⓥ 목원학사 신관 Ⓦ 목원학사(여사) ① 소운동장 ② 대운동장 ③ 테니스장 | <ul style="list-style-type: none"> ④ 베데스다공원 ⑤ 실로암정원 ⑥ (구)신학관(역사박물관) ⑦ 산학협력단 ⑧ 잔디운동장 |
|--|---|--|--|

오시는 길



버스노선편

정문 : 11번, 106번, 312번, 603번, 706번
 네거리 : 115번, 601번



승용차편

유성IC : 약 3.5km, 서대전IC : 약 8km, 대전IC : 약 13km



지하철편

지하철을 타고 유성온천역에서 하차 후 6번출구로 나와
 706번, 106번 버스로 환승



기차편

대전역(경부선)에서 하차
 지하철을 타고 유성온천역에서 하차 후 버스로 환승
 (본교간 셔틀버스 수시운행)

서대전역(호남선)에 하차
 지하철을 타고 유성온천역에서 하차 후 버스로 환승
 (본교간 셔틀버스 수시운행)



1954~2020, 66th ANNIVERSARY MOKWON UNIVERSITY

진리·사랑·봉사의 건학이념을 바탕으로 국가와 인류사회에 꼭 필요한 맞춤 인재를 육성해 온 66년, 학생들의 꿈을 키워주고, 비전을 밝혀주는 창의적인 교육으로 교육혁신대학의 전통을 이어갑니다.



목원대학교
MOKWON UNIVERSITY



카카오톡 플러스친구 @목원대학교 입학처를 검색 후 1:1 입시상담 받아보세요



35349 대전광역시 서구 도안북로 88(도안동, 목원대학교) T.042-829-7111~3 F.042-829-7109
입학에 관한 자세한 사항은 홈페이지 <http://enter.mokwon.ac.kr> 를 참고하시기 바랍니다.

www.mokwon.ac.kr