

# MOK Wonderful

2026학년도 목원대학교

편입학 모집요강

내 꿈으로 더 빛나는 목원!

●●●  
내일의  
주인공은  
바로 나



\* 목원대학교 마스코트  
「목이」

**MOK**  
**WON**derful

—  
2026학년도 목원대학교  
모집요강

# 3초 만 생각해도. 목원대학교.



## 세계로 원더풀하게 초연결

세계의 기준에 맞춘 글로벌 교육  
네트워크로 더 크게 성장합니다

이주는 홍보대사  
신학과 22학번



전지원 홍보대사  
수학교육과 24학번



## 배움을 원더풀하게 초확장

전문적이고 다차원적인 융합 교육으로  
더 빛나는 미래를 이끌어 갑니다

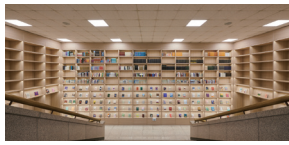


## 내일을 원더풀하게 초협력

학생 몰입형 성공 지원 시스템으로  
바라던 꿈에 더 빠르게 다가갑니다

최윤진 홍보대사  
미술학부 23학번





## 목원대학교 HOT ISSUE.

‘학업과 힐링을 한 공간에서’

목원대 중앙도서관, **목원스마트융합라운지** 개관

학생 1인당 연간 장학금

**평균 4,459,100원** ※ 2025년도 대학알리미 기준

**대전 4년제 국립대·사립대**

학부 재학생 2,000명 이상  
(특별법인 제외)

지표 : 대학알리미 ‘학생 1인당 연간 장학금’  
장학금 계(교내+교외) ÷ 학부 재학생수



## 국내를 넘어 세계로 향합니다

교육부 소상공인시장진흥공단

- 2024~2025 정부초청 외국인 장학생(GKS) 수학대학
- 교육국제화역량 인증대학 ‘8년 연속’ 선정
- ‘글로벌 공유 캠퍼스’(GSC) 추진을 통한 국제 경쟁력 강화  
중국, 몽골, 베트남 등 대학과 글로벌 공유 캠퍼스 구축 추진

## 배움을 넘어 혁신을 만듭니다

교육부 방위사업청 과학기술정보통신부 한국과학창의재단 소상공인시장진흥공단

- ‘RISE 사업’ 선정  
총 사업비 연간 50억 3,700만원 5년간 지원!
- 대학기관평가인증 획득  
5개 평가영역 모두 인증 기준 충족, 인증자격 획득
- 사범대학 교원양성과정 개선대학 지원사업 선정  
총 사업비 1억 7,500만원
- 국방사업관리사 자격시험 교육 운영대학 선정
- 3주기 대학혁신지원사업(총 사업기간 '25년~'27년)  
2025년 사업비 48억 9천만원
- 2025년 SW중심대학 사업 선정  
약 6년간 55억원 지원!
- 음악교육과, 미술교육과 예술융합프로그램 사업 선정  
총 사업비 4,000만원
- 디지털새싹 운영 사업 주관기관 선정, AI·SW교육 확산  
연간 약 12억원 국비 확보
- ‘SW전문인재양성사업’ 선정  
4년간 79억원 지원

## 대학을 넘어 사회를 만납니다

교육부 고용노동부 한국산업인력공단 소상공인시장진흥공단

- LINC3.0 사업 선정 ‘6년간 120억 지원’  
1차년도 평가 “우수” 1억 2,000만원 증액
- IPP 일학습병행제 최우수 대학(S등급) 획득
- 재학생 맞춤형 고용서비스 사업 선정  
총 사업비 7억 4,400만원
- 대학일자리플러스사업 재선정  
총 사업비 3억 원
- ‘졸업생 특화 프로그램’ 선정  
미취업 졸업생 1:1 맞춤 컨설팅 멘토링 지원
- ‘2025 로컬콘텐츠 중점대학’ 선정  
충청권 로컬 창업 육성의 허브 도약
- 사범대학 임용고시 합격생 배출  
(2019년~2025년) 총 168명 합격  
2025년 사범대학 중등교사 임용시험  
수석 합격자 2명 배출! 총 29명 합격!
- 2025 지역대학 및 공공기관 연계  
‘늘봄학교 프로그램 운영기관’ 선정
- IPP형 일학습병행사업 운영대학 재선정



# 남다르게, 원더풀하게. PLAY THE MOKWON

## Chapter 1

1. 2026학년도 편입학 모집일정	6
2. 지원자 공통사항 안내	6
3. 성적반영비율	7
4. 모집단위별 모집인원	8
5. 편입학 지원자격 안내	10
6. 인터넷 원서접수 안내	11
7. 지원자 유의사항 안내	12
8. 전형료 안내	13
9. 제출서류 안내	14

## Chapter 2

1. 실기고사 과제 안내	16
2. 포트폴리오 제출 안내	18
3. 면접고사 안내	19
4. 실기 및 면접고사 유의사항	19

## Chapter 3

1. 학점인정	20
2. 사범대학 동일계열 인정학과	20
3. 편입학 장학안내	20
4. 사정원칙	21
5. 학과 안내	23

- 편입학은 3학년에 한하여 모집합니다.
- 본 대학교의 모든 학과(부)는 최대 3회까지 복수지원 가능합니다.  
※ 실기 및 면접고사 일정 중복시 복수지원 불가(실기 및 면접고사 일정 확인 바람)
- 본 모집요강은 2026학년도 목원대학교 편입학 전형에 지원하고자 하는 수험생들의 이해를 돕기 위한 자료이며, 본 대학교 입학전형관리위원회가 정하는 바에 따라 추후 변경될 수 있습니다.





MOKWONderful



• 꿈꾸던 대로, 너만의 미래를 그려봐! •

모두의 가능성을 믿고, 그 가능성을 현실로 만들어온 목원대학교는 세상을 향한 여러분의 비상을 아낌없이 지원하고 있습니다.  
목원인다운 열정으로, 세상을 키우는 영향력으로 빛나는 내일을 이끌어 갈 주인공이 되어보세요.

# 1. 2026학년도 편입학 모집일정

구분	일시	장소	비고
원서접수	2025. 12. 26.(금) ~ 2026. 01. 07.(수) 19:00까지	진학어플라이( <a href="http://www.jinhakapply.com">www.jinhakapply.com</a> )	-
서류 제출	- 2026. 01. 14.(수) 17:00까지 본 대학교에 도착하여야 합니다. ※ 등기우편은 2026. 01. 14.(수) 우체국 소인분까지 인정(14페이지 참조) - 관련 서류는 본 대학교 입학홈페이지( <a href="http://enter.mokwon.ac.kr">http://enter.mokwon.ac.kr</a> )에서 다운로드하여 사용이 가능합니다.		
실기고사 면접고사 동일계열평가 포트폴리오평가	2026. 01. 21.(수) 10:00 ~	본 대학교 지정장소	
합격자 발표	2026. 01. 30.(금) 16:00~	본 대학교 입학홈페이지	※ 수험표, 학생증 또는 주민등록증을 반드시 지참할 것
등록기간	2026. 02. 03.(화) ~ 02. 05.(목) 17:00까지	본 대학교 지정은행	※ 실기 및 면접고사 지원자는 고사시작 30분 전에 대기 장소에 도착할 것
추가합격자 발표 및 등록	2026. 02. 05.(목) ~ 02. 19.(목) 18:00까지	본 대학교 입학홈페이지 및 전화통보	
추가등록 마감일	2026. 02. 20.(금) 22:00까지	본 대학교 지정은행	

## 2. 지원자 공통사항 안내

- 전적대학의 계열에 구분 없이 지원 가능합니다.
- 본 대학교의 모든 학과(부)는 최대 3회까지 복수지원이 가능합니다.  
※ 실기 및 면접고사 일정 중복 시 복수지원 불가(실기 및 면접고사 일정 확인 바람)
- 본 대학교 재학생, 휴학생, 제적생 및 자퇴자는 지원할 수 없습니다.
- 계절학기는 학기 수에 포함하지 않고 이수학점만 인정합니다.
- 2개 이상의 전적대학을 다닌 경우, 지원자격을 충족하는 1개 대학의 성적증명서만 제출하면 됩니다.  
(단, 지원자격에 필요한 이수 성적이 모두 기재되어 있어야 함)
- 외국대학(교) 출신 지원자는 관련 증명서의 한글 번역 공증본을 함께 제출해야 합니다.  
『졸업(예정) 증명서, 수료증명서, 학위증, 성적증명서 등』
- 수요요건은 대학마다 다를 수 있기 때문에 본 대학교의 모집요건과 전적대학의 학칙에 따른 수요요건을 모두 충족  
[일반학과(부) 64학점 이상, 사범대학 68학점 이상] 해야 합니다.

### 3. 성적반영비율

단과대학	모집학과(부)	전적대학 성적	동일계열	전공실기	포트폴리오	면접고사	총점
신학대학 문화콘텐츠대학 사회과학대학 보건안전대학 공과대학	전 학과(부)	1,000점(100%)	-	-	-	-	
사범대학	국어교육과	500점(50%)	100점(10%)	-	-	400점(40%)	
	영어교육과	500점(50%)	100점(10%)	-	-	400점(40%)	
	※ 영어교육과 지원자는 토익성적표를 제출하여야 하며, 면접고사 진행 시 토익성적을 참조할 수 있습니다. TOEFL, NEW TEPS, OPIC, TOEIC SPEAKING의 경우 이에 상응하는 점수로 환산합니다. [TOEIC 800 이상, TOEFL(iBT) 91 이상, NEW TEPS 310 이상, OPIC IM2 이상, TOEIC SPEAKING Intermediate High 이상(최근 2년 이내)]						
	수학교육과	500점(50%)	100점(10%)	-	-	400점(40%)	
	음악교육과	600점(60%)	-	300점(30%)	-	100점(10%)	
	미술교육과	600점(60%)	-	-	200점(20%)	200점(20%)	
	※ 미술교육과 지원자는 포트폴리오(A4용지, 10매 이상)를 제출해야 합니다.						
보건안전대학	스포츠건강관리학과	1,000점(100%)	-	-	-	-	
공과대학	컴퓨터융합학부 컴퓨터공학전공	1,000점(100%)	-	-	-	-	1,000점 (100%)
문화콘텐츠대학	연극영화영상학부	600점(60%)	-	-	-	400점(40%)	
음악대학	전 학과(부)	600점(60%)	-	400점(40%)	-	-	
미술· 디자인 대학	미술학부	600점(60%)	-	-	400점(40%)	-	
	입체조형학부	600점(60%)	-	-	400점(40%)	-	
	※ 미술계열 지원자는 포트폴리오(A4용지, 10매 이상)를 제출해야 합니다.						
	시각디자인학과	600점(60%)	-	-	400점(40%)	-	
	산업디자인학과	600점(60%)	-	-	400점(40%)	-	
	※ 시각디자인학과, 산업디자인학과 지원자는 포트폴리오(A4용지, 10매 이상)를 제출해야 합니다.						
	섬유·패션디자인학과	1,000점(100%)	-	-	-	-	
	도자디자인학과	1,000점(100%)	-	-	-	-	
	전 학과(부)	600점(60%)	-	-	400점(40%)	-	
	※ 웹툰학과 지원자는 포트폴리오(A4용지, 10매 이상)를 제출하여야 합니다. ※ 애니메이션학과 지원자는 영상포트폴리오(데모릴, 3분 이상) 및 온라인 링크가 담긴 USB를 제출하여야 합니다. ※ 게임콘텐츠학과 지원자는 이미지 5개 이상 업로드 되어 있는 온라인 링크가 담긴 USB를 제출하여야 합니다.						
웹툰애니메이션 게임대학							

## 4. 모집단위별 모집인원

계열	모집단위		일반편입학		학사편입학		농·어촌 학생	특성화 고교 졸업자	기초생활 수급자 및 차상위계층	전문대학 연계학생	
			모집 인원	최대모집 인원	모집 인원	최대모집 인원					
인문 계열	신학과		61	16	15	1	-	-	-	-	
	영어학과			3		-	-	-	-	-	
	역사학과			3		1	-	-	-	-	
	사회복지상담학부	사회복지전공		16		2	1	-	1	-	
사회 계열	경영학부	경영전공		16		1	2	-	-	1	-
		글로벌비즈니스전공				-					
	항공호텔관광경영학과			6		1	-	-	1	-	
	부동산금융보험학과			4		1	-	-	-	3	
	금융경제학과			5		-	-	-	-	-	
	마케팅빅데이터학과			5		1	-	-	-	-	
	광고홍보커뮤니케이션학부	광고홍보전공	6	2	-	-	-	-			
		언론영상콘텐츠전공									
	경찰행정학부	경찰행정전공	5	2	-	-	-	-			
		국방·일반행정전공									
	경찰법학과		8	2	1	-	2	-			
	이공 계열	식품제약학부	식품전공	61	2	15	1	-	-	1	-
제약전공											
화장품학과		9	-		-		-	-	-		
생물산업학부		생명과학전공	4		1		-	-	-	-	
소방방재학과		17	3		5		-	1	8		
외식조리·제과제빵학과		10	1		-		1	1	-		
보건의료행정학과		1	1		-		-	-	-		
건축학부		건축학전공(5년) ◆	17		1		2	1	2	-	
		건축공학전공			1						
도시공학과		6	1		-		-	-	-		
전기전자공학과		4	1		-		-	-	3		
게임소프트웨어공학과		4	1		-		-	-	-		
예·체능 계열	스포츠건강관리학과			19		2	-	-	-	6	



계열	모집단위			일반편입학		학사편입학		농·어촌 학생	특성화 고교 졸업자	기초생활 수급자 및 차상위계층	전문대학 연계학생							
				모집 인원	최대모집 인원	모집 인원	최대모집 인원											
사범 계열	국어교육과			25	4	4	1	-	-	-	-							
	영어교육과				8		1	-	-	-	-							
	수학교육과				7		-	-	-	-	-							
	음악교육과 ♣				1		1	-	-	-	-							
	미술교육과 ♣				5		1	-	-	-	-							
예능 계열	공연콘텐츠학부 ♣		성악 · 뮤지컬전공	13	2	4	1	-	-	-	-							
			국악전공		2		-	-	-	-	-							
	실용음악학부 ♣		보컬전공		3		1	-	-	-	-	-						
			기악전공															
	관현악학부 ♣		관악전공										3	1	-	-	-	-
			현악전공															
			작곡전공															
	피아노학부 ♣		피아노연주전공		3		1	-	-	-	-	-						
			피아노교육전공															
	미술 계열	미술학부 ♣	한국화전공	41	5	11	1	-	-	-	-							
			서양화전공															
			아트미디어전공															
		입체조형학부 ♣	조소전공		2		1	-	-	-	-	-						
	입체캐릭터전공																	
	디자인 계열	시각디자인학과			10		1	1	-	-	-	-						
					4								1	-	-	-	4	
					5								1	2	-	-	-	-
					3								1	1	-	-	-	-
	웹툰 애니 메이션 계열	웹툰학과 ♣			6		3	-	-	-	-	-						
		애니메이션학과 ♣			3		1	-	-	-	-	-						
		게임콘텐츠학과 ♣			3		1	-	-	-	-	-						
	연극영화영상학부 ♣		연기전공		7		7	1	1	-	-	-	-					
			영화영상전공															
	이공 계열	첨단학과	컴퓨터융합학부 ♣	컴퓨터공학전공	14	14	1	1	-	1	-	-						
합계				161		36		15	3	10	24							

※ ◆ 표시는 한국건축학교육인증원(KAAB)의 건축학교육 전문학위 인증을 취득한 프로그램입니다.

※ ♣ 표시는 국가공인 문화예술교육사 2급 자격 취득을 위한 인정교육과정운영 학과(부)입니다.

※ ♡ 표시는 교육부 승인 첨단학과(부)입니다.

※ ‘최대모집인원’이란 계열별 모집인원을 초과하지 않는 범위 내에서 모집단위별로 선발할 수 있는 최대인원을 말합니다.

※ 편입학은 각 계열별로 인원을 모집하는 것이며 해당 계열 내에서 모집단위별 최대모집 가능 인원을 명시하였습니다.

## 5. 편입학 지원자격 안내

### 1. 전형별 지원자격

구분	전형유형	지원자격
정원내	일반편입학	<ol style="list-style-type: none"> <li><b>국내 4년제 대학교(방송통신대, 산업대 등 포함)</b> <ul style="list-style-type: none"> <li>- 2학년 또는 4학기 이상(계절학기 제외) 수료(예정)하고 소정의 학점을 취득한 자</li> <li>※ 수료요건은 대학마다 다를 수 있기 때문에 전적대학의 학칙에 따른 수료요건을 충족해야 함.</li> </ul> </li> <li><b>전문대학</b> <ul style="list-style-type: none"> <li>- 국내 전문대학 졸업(예정) 자 및 전문학사학위 취득(예정) 자</li> <li>※ 3년제 전문대학의 경우 졸업(예정) 자만 지원 가능</li> </ul> </li> <li><b>외국 대학교</b> <ul style="list-style-type: none"> <li>- 국내 4년제 이상 대학에 준하는 외국 소재 4년제 이상 정규대학에서 <b>2학년(4학기, 계절학기 제외)</b> 이상 수료(예정)하고 학사학위 취득에 필요한 최저학점의 1/2 이상(영국학제의 3년제 대학의 경우 2/3)을 취득한 자</li> <li>※ 단, 지원자가 제출한 증빙서류(학력증명서, 성적증명서, 졸업기준학점, 학년 또는 학기이수요건 등)와 기타 사항 등을 종합적으로 판단하여 지원자격을 인정</li> </ul> </li> <li><b>외국 전문대학</b> <ul style="list-style-type: none"> <li>- 외국 전문대학(커뮤니티컬리지 등) 졸업(예정) 자로서 준학사학위(Associate degree) 소지(예정) 자</li> </ul> </li> <li><b>학점은행제</b> <ul style="list-style-type: none"> <li>- 『학점인정 등에 관한 법률』 및 『평생교육법』에 의하여 전문학사 이상의 학위 취득(예정) 자 및 학사학위이상 과정 중인 자로서 80학점 이상을 취득한 자</li> </ul> </li> <li><b>기타</b> <ul style="list-style-type: none"> <li>- 법령에 의하여 전문대학 졸업자와 동등한 학력이 있다고 인정되는 자(<b>학력인정 각종학교 포함</b>)</li> <li>※ 신학과 지원자는 세례교인이어야 함</li> </ul> </li> </ol>
	학사편입학	<ol style="list-style-type: none"> <li><b>국내·외 4년제 정규대학교(방송통신대, 산업대 등 포함)</b> <ul style="list-style-type: none"> <li>- 학사학위 취득(예정) 자</li> </ul> </li> <li><b>학사학위 소지자(학점인정제 또는 독학학위제에 의한 학사학위 소지자 포함) 또는 이와 동등 이상의 학력이 있다고 인정되는 자</b></li> <li><b>기타</b> <ul style="list-style-type: none"> <li>※ 신학과 지원자는 세례교인이어야 함.</li> </ul> </li> </ol>
정원외	농·어촌학생	일반편입학 지원자격을 갖추고 전적대학에 농·어촌학생 특별전형으로 신입학한 자
	특성화고교 졸업자	일반편입학 지원자격을 갖추고 전적대학에 특성화고교 졸업자 특별전형으로 신입학한 자
	기초생활수급자 및 차상위계층	일반편입학 지원자격을 갖추고 전적대학에 기초생활수급자 및 차상위계층 특별전형으로 신입학한 자
	대학과 전문대학과의 교육과정 연계 학생	<p>본교와 연계교육과정 협약을 체결한 전문대학의 해당 학과(부) 졸업(예정) 자로서, 해당 학과(부)의 연계교육과정을 모두 이수한 자</p> <p><b>모집학과(부) 및 협약대학, 학과(부)</b></p> <ol style="list-style-type: none"> <li><b>부동산금융보험학과</b>: 대전과학기술대학교 부동산행정정보학과(2024학년도 기준)[금융부동산행정과]</li> <li><b>소방방재학과</b>: 대전과학기술대학교 소방·산업안전관리학과(2024학년도 기준)[소방안전관리학과]</li> <li><b>전기전자공학과</b>: 대전과학기술대학교 전기과 / 컴퓨터소프트웨어공학과(2024학년도 기준)[컴퓨터통신&amp;보안과]</li> <li><b>스포츠건강관리학과</b>: 대전과학기술대학교 스포츠건강관리학과</li> <li><b>산업디자인학과</b>: 대전과학기술대학교 광고홍보디자인학과(2024학년도 기준)[광고홍보디자인과]</li> </ol> <p>※ 연계교육과정 편성표는 목원대학교 입학홈페이지 - 편입학모집 - 입시자료실에서 확인하실 수 있습니다.</p>
공통사항		<ol style="list-style-type: none"> <li>수료요건은 대학마다 다를 수 있기 때문에 본 대학교의 모집요건과 전적대학의 학칙에 따른 수료요건을 모두 충족해야 함 <b>[일반학과(부) 64학점 이상, 사범대학 68학점 이상]</b></li> <li>본 대학에서 제출된 구비서류 검토 후 지원자격에 관하여 보완서류 제출을 요구할 수 있음</li> </ol>

## 6. 인터넷 원서접수 안내

1. 원서접수 기간 : 2025. 12. 26.(금) ~ 2026. 01. 07.(수) 19:00까지

2. 원서접수 방법 : 인터넷 접수



### 3. 원서접수 유의사항

가. 본 대학교의 모든 학과(부)는 최대 **3회까지** 복수지원이 가능합니다.

※ **실기 및 면접고사 일정 중복 시 복수지원 불가(실기 및 면접고사 일정 확인 바람)**

나. 접수기간에는 24시간 접수 가능합니다.

다. 원서접수 마감일에는 접속자 수가 많아 시스템 장애가 발생할 우려가 있으니 미리 접수하여 주시기 바랍니다.

라. 전적대학이 2개 이상일 경우, 지원자격을 충족하는 1개 대학만 입력해 주시기 바랍니다.

마. 기재착오, 누락, 오기 및 제출서류 미비 등의 사유로 인해 발생하는 불이익에 대한 책임은 지원자 본인에게 있습니다.

바. 전형료 결제 후에는 접수 취소, 전형유형 및 모집단위 변경이 불가능하므로 신중히 작성(입력)하여야 합니다.

사. 성명과 주민등록번호는 반드시 주민등록상에 기재된 내용과 일치해야 하며, 주소와 전화번호는 전형기간 중 수시로 사용되므로 변경되는 즉시 입학관리과 (042-829-7111~3/7116~8)로 통보하여 주시기 바랍니다.

아. 인터넷 원서접수 장애발생 시 지정 접수업체 '진학어플라이'로 문의하시기 바랍니다.

진학어플라이 : (전화) 1544-7715 (팩스) 02)735-8432 (이메일) [apply@jinhakapply.com](mailto:apply@jinhakapply.com)

### 4. 개인정보 수집 및 관리

가. 개인정보는 지원자의 동의하에 입학업무에 필요한 최소한의 정보만 수집하며, 수집된 정보는 본 대학교 규정에 따라 입학 및 학사 관련 업무 외에 다른 용도로 이용하지 않습니다.

나. 본 대학교 편입학 원서접수는 인터넷 원서접수 대행업체 진학어플라이(www.jinhakapply.com)에 위탁하여 진행합니다. 이에 따라 원서접수와 관련된 개인정보 수집 및 관리 일부를 해당 업체에 위탁 처리하고 있습니다.

다. 개인정보 수집항목 : 지원자의 주민등록번호, 성명, 수험번호, 전형유형, 지원모집단위, 주소, 휴대전화번호, 출신학교정보, 자택전화번호, 추가전화번호, 환불계좌, 이메일, 전형료/등록금 환불계좌 등

라. 개인정보 취급 위탁에 대해 동의하지 않을 경우 대입 원서를 접수할 수 없습니다.

마. 위 사항에 별도의 의견이 없을 경우, 본교 2026학년도 편입학 원서접수의 개인정보 취급 위탁에 대한 동의를 하는 것으로 간주합니다.

## 7. 지원자 유의사항 안내

모든 지원자는 아래 사항에 각별히 유의하여 불이익을 받는 일이 없도록 하시기 바랍니다.

1. 입학전형의 성적 및 평가내용은 공개하지 않습니다.
2. 전적대학의 계열에 구분 없이 지원 가능합니다.
3. 계절학기는 학기 수에 포함하지 않고 이수학점만 인정합니다.
4. 전적대학에 재학 또는 휴학 중인 상태에서 본 대학교 편입학 전형에 합격하여 등록한 자는 **2026. 02. 28.(토)**까지 전적대학의 제적 처리를 완료해야 합니다.
5. 미등록 또는 등록포기로 결원이 발생할 경우, 모집단위별 예비후보 순위에 따라 총원합격자를 선발합니다.
6. 전적대학 수료예정자 또는 졸업예정자가 수료 또는 졸업자격을 취득하지 못할 경우 입학이 취소됩니다.
7. 우리 대학 기준 수료 학점[일반학과(부)에 지원 시 64학점, 사범대학 학과(부)에 지원 시 68학점] 이상 이수한 경우 지원이 가능합니다.
8. 지원자격을 사전에 확인하지 않아 발생하는 불이익은 지원자의 책임이며, 추후 지원자격 미달로 판명되는 경우 합격이 취소될 수 있습니다.
9. 원서접수가 완료되어 수험번호가 부여된 후에는 절대로 작성한 원서내용의 수정, 원서접수의 취소 및 전형료 환불 등이 불가하므로, 결제하기 전 모든 내용을 반드시 확인해야 하며, 확인하지 않아서 발생하는 불이익에 대한 책임은 지원자 본인에게 있습니다.
10. 실기 및 면접고사 응시자는 수험표와 신분증(학생증, 주민등록증, 운전면허증 등)으로 본인 여부를 확인하오니 반드시 지참하시기 바랍니다.  
(예비소집 없음)  
※ 수험표 분실 시에는 지원한 인터넷 원서접수 사이트에서 다시 출력할 수 있습니다.
11. 실기 및 면접고사 중 휴대폰, 스마트워치, 통신기기 등 사용을 금지합니다. (전원을 끈 후 가방에 보관)  
※ 휴대폰, 스마트워치, 통신기기 등 작동 및 사용 발견 시 부정행위로 간주하여 퇴실 및 불합격 처리합니다.
12. 실기 및 면접고사에 결시할 경우, 입학전형 대상에서 제외됩니다.
13. 편입학 평가를 위해 제출한 포트폴리오는 반환이 불가합니다.
14. 제출서류의 허위 기재, 위·변조, 대리시험 등 기타 부적합한 방법으로 합격 또는 입학한 사실이 확인된 경우, 합격 또는 입학이 취소될 수 있습니다.
15. 본 대학교는 기독교 정신에 입각한(진리·사랑·봉사) 건학이념에 따라, 재학 중 2학기 이상(신학과는 4학기) 채플을 필히 이수하여야 합니다.
16. 본 대학교 재학생, 휴학생, 제적생 및 자퇴자는 지원할 수 없습니다. 단, 졸업(예정) 자는 가능합니다.
17. 편입학 이후에도 입시부정 사실이 확인되면 “입학취소 및 학적말소” 조치가 이루어지며, 업무 담당자의 과실로 인한 입시부정의 경우라도 입학이 취소될 수 있습니다.
18. 본 모집요강에 명시되지 아니한 사항은 관계법령, 관련지침 및 본 대학교 입학전형관리위원회가 정하는 바에 따릅니다.



## 8. 전형료 안내

### 1. 전형료

구분	일반학과(부), 첨단학과, 스포츠건강관리학과 섬유·패션디자인학과, 도자디자인학과	사범계열, 예능계열(섬유·패션디자인학과, 도자디자인학과 제외), 연극영화영상학부
전형료	10,000원	30,000원

※ 인터넷 접수 수수료 5,000원 포함

### 2. 전형료 반환기준

가. 모든 학과(부)의 전형료를 필히 확인하시기 바랍니다.

나. 실기 및 면접고사 응시자가 결시한 경우에는 전형료를 환불하지 않습니다.

다. 타 대학과 대학별 고사(실기, 면접 등) 시간이 중복되어 결시한 경우는 환불사유에 해당되지 않습니다.

라. 원서접수가 완료된 이후에는 지원을 취소할 수 없으며, 전형료는 반환하지 않습니다. 다만, 전형료를 납부한 후, 천재지변, 질병, 지원자격 미충족이 명백하거나 본인의 귀책이 아닌 불가항력적인 사유로 전형에 응시할 수 없는 경우에는 전형료 환불신청서 및 증빙서류를 제출하여 심의를 거친 후, 해당 전형료의 일부 또는 전액을 환불받을 수 있습니다.

“

무한한 가능성, 보여줄 준비됐어?

”



## 9. 제출서류 안내

### 1. 지원자 공통 제출서류

제출서류	내용
편입학원서 1부	- 인터넷 접수 후 출력하여 제출
학력증명서 1부	- 일반편입학 : 국내외 4년제 대학 2학년 이상 수료(예정) 증명서, 전문대학 졸업(예정) 증명서, 전문대학 이상의 졸업 학력 인정 증명서 중 해당 서류 1부. - 학사편입학 : 졸업(예정) 증명서, 독학(학점은행제)의 학위취득(예정) 증명서 중 해당 서류 1부.
전적대학 성적증명서 1부	- 전적대학 전 학년 성적증명서로 <b>4.5만 점 환산</b> 평점평균이 기재되어야 함. - 학점은행제 이수자의 경우 반드시 시간제 기관 이수학점을 평생교육진흥원에 등록하여 평생교육진흥원에서 발급한 성적증명서 및 학점인정증명서를 제출해야 함.

### 2. 학과(부) 추가 제출서류

구분	제출서류
신학과	- 출석교회 담임목사(교목) 추천서 1부
영어교육과	- TOEIC 성적표 원본 1부(최근 2년 이내) ※ NEW TEPS, TOEFL(iBT), OPIC, TOEIC SPEAKING의 경우 이에 상응하는 점수로 환산 [TOEIC 800 이상, TOEFL(iBT) 91 이상, NEW TEPS 310 이상, OPIC IM2 이상, TOEIC SPEAKING Intermediate High 이상(최근 2년 이내)] ※ TOEIC 성적을 TOEFL(iBT), NEW TEPS, OPIC, TOEIC SPEAKING으로 대체할 경우는 각 해당 어학시험의 성적표 1부를 제출해야 함. (최근 2년 이내)
미술교육과	- 포트폴리오(A4용지, 10매 이상)
미술학부, 입체조형학부 시각디자인학과, 산업디자인학과	- 포트폴리오(A4용지, 10매 이상)
웹툰학과	- 포트폴리오(A4용지, 10매 이상)
웹툰애니메이션 게임대학	- 본인이 직접 제작한 영상포트폴리오(데모릴, 3분 이상) 및 온라인 링크 ※ 애니메이션학과 지원자는 영상포트폴리오와 온라인 링크가 기재된 파일(hwp)이 담긴 USB를 제출
게임콘텐츠학과	- 이미지 5개 이상이 업로드되어 있는 온라인 링크(웹 주소)가 담긴 USB를 제출

### 3. 정원의 편입 추가 제출서류

전형유형	제출서류
농·어촌학생	- 전적대학의 농·어촌학생 특별전형 입학확인서 1부
특성화고교졸업자	- 전적대학의 특성화고교졸업자 특별전형 입학확인서 1부
기초생활수급자 및 차상위계층	- 전적대학의 기초생활수급자 및 차상위계층 특별전형 입학확인서 1부
대학과 전문대학의 교육과정 연계 학생	- 대학과 전문대학과의 교육과정 연계 학생 전형 추천서 1부

## 4. 외국대학(교) 출신자 추가 제출서류

대상	제출서류
외국대학(교) 출신자	- 2026학년도 편입학 해외대학출신자 지원자격 확인서 1부 - 2026학년도 편입학 번역 확인서 1부



## 5. 외국대학(교) 출신자 제출서류 유의사항

유의사항
- 외국대학(교)의 출신자는 제출서류[성적증명서, 졸업(수료) 증명서 및 추가서류]에 대하여 「아포스티유확인서」 또는 「영사확인」을 받아 한국어로 번역하여 공증 받은 후 원본과 함께 제출 - 단, 필요시 졸업기준학점, 학년 또는 학기이수요건 등을 증빙할 수 있는 서류를 추가로 요청할 수 있으며, 지원자가 제출한 증빙서류(학력증명서, 성적증명서, 졸업기준학점, 학년 또는 학기이수요건 등)와 기타 사항 등을 종합적으로 판단하여 지원자격을 인정

## 6. 서류 제출 절차 및 방법

서류 제출 대상자는 인터넷 원서접수 사이트에서 '우편발송용 봉투 라벨지'를 출력하여 봉투에 부착한 후

<p>↓</p> <p>서류 제출 (등기우편 또는 방문 제출)</p>	<p>↓</p> <ul style="list-style-type: none"> <li>▪ <b>대상자</b>: 지원자 전원</li> <li>▪ <b>제출기한</b>: <b>2026. 01. 14.(수) 17:00까지</b>(※ 등기우편은 <b>2026. 01. 14(수) 우체국 소인분까지 인정</b>)</li> <li>▪ <b>제출장소</b>: 우)35349 대전광역시 서구 도안북로 88(도안동, 목원대학교) 입학관리과 앞</li> <li>▪ 사본 제출 시, 서류 원본과 사본을 지참하여 입학관리과 서류접수 담당자의 원본대조 확인 후 제출</li> </ul>
<p>↓</p> <p>서류도착 확인</p>	<p>↓</p> <ul style="list-style-type: none"> <li>▪ 본 대학교 입학홈페이지(<a href="http://enter.mokwon.ac.kr">http://enter.mokwon.ac.kr</a>)에서 확인 가능</li> </ul>

## 7. 서류 제출 시 유의사항

- 가. 제출된 서류는 일체 반환하지 않습니다.
- 나. 인터넷 원서접수가 완료된 수험생은 제출서류를 **2026. 01. 14.(수) 17:00까지**(※ 등기우편은 **2026. 01. 14(수) 우체국 소인분까지 인정**) 반드시 제출해야 합니다. 제출서류가 마감일까지 도착하지 않을 경우 전형대상에서 제외됩니다.
- 다. 제출서류는 원본 제출을 원칙으로 하며, 부득이 사본을 제출할 경우에는 본 대학교 입학관리과에 서류 원본과 사본을 함께 지참하고 방문하여 원본대조 확인 후 제출해야 합니다.
- 라. **외국대학에서 발급한 모든 서류**는 반드시 해당국가의 정부기관에서 아포스티유 확인서를 발급받거나 해당 국가 한국영사관에서 영사확인을 받아 **한글로 번역 후 공증**하여 제출해야 합니다.
- 마. 2개 이상의 전적대학을 다닌 경우, 지원자격을 충족하는 1개 대학의 성적증명서만 제출하면 됩니다.(단, 지원자격을 필요한 이수 성적이 모두 기재되어 있어야 함)
- 바. 수료예정자 또는 졸업예정자로 지원하여 최종 합격한 자는 **성적증명서, 수료증명서 또는 졸업증명서를 2026. 02. 27.(금) 17:00까지** 본 대학교 입학관리과에 반드시 제출해야 하며, **미제출 시 합격 또는 입학이 취소됩니다.**
- 사. 제출서류의 허위 기재, 위조, 변조, 대리시험 등 부적합한 방법으로 합격 또는 입학한 사실이 확인될 경우, 합격 또는 입학이 취소될 수 있습니다.
- 아. 모든 제출 서류 양식은 목원대학교 입학홈페이지에 업로드되어 있습니다.**

# 1. 실기고사 과제 안내

## 1. 음악대학

학과(부)	전공/영역		실기과제	배점
공연 콘텐츠 학부	성악·뮤지컬전공		<ul style="list-style-type: none"> <li>성악                             <ul style="list-style-type: none"> <li>- 예술가곡과 오페라 아리아 중 이태리어 1곡, 독일어 1곡 (각 1분 30초 내외, 오페라 아리아는 원어·원조여야 함)</li> </ul> </li> <li>뮤지컬                             <ul style="list-style-type: none"> <li>- 자유곡 1곡 또는 종합연기(노래 또는 무용 포함) : 1분 30초 이내</li> <li>- 간단한 질의응답</li> </ul> </li> </ul>	400
	국악전공		<ul style="list-style-type: none"> <li>성악 : 자유곡 1곡(민요, 정가, 시조, 가야금병창, 판소리, 창작국악가요 중 택1)</li> <li>기악 : 자유곡 1곡 (가야금, 거문고, 대금, 피리, 해금, 아쟁, 단소, 소금, 태평소, 양금 중 택1)</li> <li>타악 : 자유곡 1곡(사물장구, 팽과리, 소리북, 반주장구 중 택1)</li> <li>연희 : 선반(장구, 팽과리, 북, 소고 중 택1)</li> </ul> <p>※성악, 기악, 타악 무반주 비공개 진행, 단, 연희는 공개로 진행함.</p>	400
실용 음악 학부	보컬전공		<ul style="list-style-type: none"> <li>자유곡 1곡</li> </ul>	400
	기악전공 [기타, 재즈피아노, 베이스, 드럼, 색소폰, M.P(뮤직프로덕션)]		<ul style="list-style-type: none"> <li>기타, 재즈피아노, 베이스, 드럼, 색소폰 : 자유곡 1곡</li> <li>M.P.(뮤직프로덕션) : 작업물 1곡 제출 및 면접 ※ Music Production : 컴퓨터음악, 레코딩, 믹싱, 마스터링, 공연기획, 음향 및 조명, 음반 프로듀싱</li> </ul>	
관현악 학부	관악 전공	플루트, 오보에, 클라리넷, 바순, 알토색소폰, 호른, 트럼펫, 트롬본, 유포늄, 튜바	<ul style="list-style-type: none"> <li>자유곡 1곡</li> </ul>	400
		타악기 (스네어드럼, 마림바, 팀파니)		
	현악 전공	바이올린, 비올라, 첼로, 콘트라베이스, 클래식기타	<ul style="list-style-type: none"> <li>자유곡 1곡</li> </ul>	
	작곡 전공	작곡	<ul style="list-style-type: none"> <li>주어진 동기에 의한 세도막 형식의 피아노곡 작곡 또는 주어진 동기를 단선율 24마디로 작곡하고 화성진행 붙이기(제한시간 3시간)</li> </ul>	
피아노 학부	피아노연주전공		<ul style="list-style-type: none"> <li>자유곡 1곡</li> </ul>	400
	피아노교육전공			





## 2. 사범대학 음악교육과

학과	영역	실기과제	배점
음악 교육과	작곡	<ul style="list-style-type: none"> <li>주어진 Theme에 의한 3개의 변주곡 작곡(피아노) (시험시간 3시간)</li> <li>피아노 실기: 자유곡 1곡(소나티네 수준 이상의 클래식곡)</li> </ul>	240 60
	성악	<ul style="list-style-type: none"> <li>독일가곡, 이태리가곡, 불란서가곡, 영미가곡, 오페라 또는 오라토리오 아리아 중 언어가 다른 2곡(원어, 원조로 부를 것)</li> <li>피아노 실기: 자유곡 1곡(소나티네 수준 이상의 클래식곡)</li> </ul>	240 60
	피아노	<ul style="list-style-type: none"> <li>고전주의 소나타 중 빠른 한 악장</li> <li>낭만주의 자유곡 1곡(Etude포함)</li> <li>시창: 코르위봉겐</li> </ul>	120 120 60
	관현악 플루트, 클라리넷, 트럼펫, 트롬본, 바이올린, 비올라, 첼로	<ul style="list-style-type: none"> <li>자유곡 1곡</li> <li>피아노 실기: 자유곡 1곡(소나티네 수준 이상의 클래식곡)</li> </ul>	240 60

### ※ 유의사항

- 공연콘텐츠학부 국악전공, 피아노학부, 음악교육과 피아노영역의 지원자를 제외한 모든 실기고사 응시자는 반주자를 동반해야 합니다.  
(실용음악학부는 무반주 또는 MR 사용 시험가능, 공연콘텐츠학부 성악·뮤지컬전공(뮤지컬)은 MR 사용가능)  
※ 실용음악학부, 공연콘텐츠학부 성악·뮤지컬전공 뮤지컬영역은 응시자가 MR을 사용할 경우, 오디오 파일 형식으로 USB와 여분의 오디오 파일을 준비하여 시험 당일 제출해야 합니다.
- 모든 실기고사 과제곡은 암보로 연주(노래) 해야 합니다.
- 공연콘텐츠학부 성악·뮤지컬전공 성악영역 및 음악교육과 성악영역 실기고사 응시자는 과제곡 중 오페라 아리아, 오라토리오 아리아는 원조, 원어로 노래하여야 합니다.
- 실용음악학부의 기악전공의 베이스는 베이스기타 또는 콘트라베이스 중 어느 것으로 연주하여도 무방합니다.
- 첼로 지원자의 경우 개별적으로 T자를 지참해야 합니다.
- 공연콘텐츠학부 국악전공 선반 실기고사 응시자는 의상을 착용해야 합니다.
- 음악교육과 작곡·성악·관현악영역의 지원자 피아노실기는 소나티네 수준 이상의 클래식곡을 연주해야 합니다.
- 음악교육과 시창은 고사 당일 지정된 범위 내에서 응시자의 추첨을 통하여 선곡합니다.
- 실기고사 응시자는 실기고사 순서에 따라 반주자 중복 시 연습시간에 제한이 있을 수 있습니다.
- 실용음악학부 기악전공의 M.P.(뮤직프로덕션)는 작업물 1곡을 오디오파일 형식으로 USB에 담아 제출해야 합니다.

## 2. 포트폴리오 제출 안내

### 1. 미술·디자인대학, 웹툰애니메이션게임대학

학과(부)	포트폴리오	배점
미술학부	▪ 포트폴리오(A4용지, 10매 이상) 제출	400
입체조형학부	▪ 포트폴리오(A4용지, 10매 이상) 제출	400
시각디자인학과	▪ 포트폴리오(A4용지, 10매 이상) 제출	400
산업디자인학과	▪ 포트폴리오(A4용지, 10매 이상) 제출	400
웹툰학과	▪ 포트폴리오(A4용지, 10매 이상) 제출	400
애니메이션학과	▪ 본인이 직접 제작한 영상포트폴리오(데모릴, 3분 이상) 및 온라인 링크 제출	400
게임콘텐츠학과	▪ 이미지 5개 이상이 업로드되어 있는 온라인 링크(웹 주소) 제출	400

### 2. 사범대학 미술교육과

학과(부)	포트폴리오	배점
미술교육과	▪ 포트폴리오(A4용지, 10매 이상) 제출	200

#### ※ 유의사항

1. 미술·디자인대학, 웹툰애니메이션게임대학, 미술교육과 지원자 중 포트폴리오 제출 대상자는 해당 포트폴리오를 **2026. 01. 14.(수) 17:00**까지 반드시 제출해야 합니다.
2. 애니메이션학과 지원자는 영상포트폴리오의 온라인 링크(Youtube 또는 Vimeo 택 1)를 기재한 파일(hwp)과 영상파일이 담긴 USB를 제출해야 합니다.  
(영상파일 형식은 AVI, MP4, MOV 중 택 1)
3. 애니메이션학과 지원자 중 제출한 영상포트폴리오가 공동작업물일 경우, 공동작업자와 제출자의 역할을 분리하여 상세히 기록하여 제출해야 합니다.(역할 작성은 온라인 링크가 기재된 파일에 작성)  
ex) 공동작업자의 역할 : 모델링, 애니메이션, 편집 등  
ex) 제출자의 역할 : 작화, 채색, 배경, 동화, 연출 등  
**※ 타인이 만든 작품을 제출 및 도용하는 경우, 공동작업물의 경우 공동작업자 및 제출자의 역할을 기재하지 않거나 공동작업물을 1인 제작으로 허위 제출하는 경우는 적발 시 부정행위로 간주되어 심사에서 제외됩니다.**
4. 게임콘텐츠학과 지원자는 이미지 5개 이상이 업로드되어 있는 온라인 링크(웹 주소)가 담긴 USB를 제출하여야 합니다.



## 3. 면접고사 안내

### 1. 면접고사 유형 및 평가영역

가. 면접유형: 그룹면접(다(면접관) 대 다(지원자) 면접 방식)

나. 평가영역

해당학과(부)	면접고사 평가영역	배점
연극영화영상학부	<ul style="list-style-type: none"> <li>- 기초학업능력</li> <li>- 잠재력</li> <li>- 인성</li> <li>- 전공적합성</li> </ul>	각 항목별 25점
사범대학 (해당 학과)	<ul style="list-style-type: none"> <li>- 인·적성</li> <li>- 교직관</li> <li>- 전공지식</li> <li>- 수학 능력</li> </ul>	각 항목별 25점

## 4. 실기 및 면접고사 유의사항

1. 실기 및 면접고사 성적은 평가항목별 배점 기준에 따라 환산되며 환산된 점수는 해당 반영 비율에 맞춰 총점으로 환산되어 최종성적에 반영됩니다.
2. 면접고사는 블라인드 면접으로 진행됩니다.
3. 실기 및 면접고사와 관련된 공지사항과 합격자 등은 개별 통보 없이 본 대학교 입학안내 게시판(홈페이지)에 공고하며, 수험생은 이를 수시로 확인해야 합니다.
4. 예비소집을 실시하지 않으니 수험생은 실기 및 면접고사 전 학교 위치, 교통편 등을 확인하여 지각하는 일이 없도록 유의해 주시고, 결시자는 불합격 처리됩니다.
5. 실기 및 면접고사 응시자는 반드시 수험표와 신분증(학생증, 주민등록증, 운전면허증 등) 및 기타 준비물을 지참해야 합니다.
6. 실기 및 면접고사 중 휴대폰, 스마트워치, 통신기기 등 사용을 금지합니다.(전원을 끈 후 가방에 보관)  
※ 휴대폰, 스마트워치, 통신기기 등 작동 및 사용 발견 시 부정행위로 간주하여 퇴실 및 불합격 처리합니다.
7. 실기 및 면접고사 응시자는 고사 시작 30분 전에 대기 장소에 반드시 입실해야 합니다.
8. 실기 및 면접고사 시, 부모 및 친인척의 성명, 직장명 등 신상에 관한 사항의 적시 또는 언급을 금하며 이를 위반할 시, 불합격 처리 될 수 있습니다.

“  
지금부터,  
우리의 무대가  
펼쳐지는 거야  
”



# 1. 학점인정

1. 일반학과(부) : 전적대학 이수학점 중 64학점 인정(졸업학점 : 126학점)

2. 사범대학 : 전적대학 이수학점 중 68학점 인정(졸업학점 : 134학점)

※ 사범계학과로 편입학(학사편입 포함)한 자는 전공, 교직 및 교직에 필요한 기본이수영역을 모두 이수한 경우(4학기 또는 5학기 이상 이수)에 한하여 졸업이 가능합니다.

※ 졸업 및 학점이수에 관한 사항은 본교 학칙에 따라 따릅니다.

# 2. 사범대학 동일계열 인정학과

1. 국어교육과 : 국어교육, 국어국문, 문예창작, 언어학, 한국어교육, 한국어문학, 한국어학, 교육학

2. 영어교육과 : 영어교육, 영어영문, 영어학, 영어과, 실용영어과

3. 수학교육과 : 수학교육, 수학, 응용수학, 전산수학, 통계학, 응용통계학

\* 위의 학과 외의 유사학과에 대한 동일계열 인정 여부는 해당 학과에서 심의하여 인정 여부를 결정함.

# 3. 편입학 장학안내



## 1. 편입학 목원스타트장학금 안내

장학금명	지급대상	지급기준	장학금액
목원스타트장학금 (편입)	편입학에 지원하여 최초 및 충원합격하고 입학한 자	정원 내/외 전형	1학기 등록금 50% 감면

## 2. 장학 유의사항 안내

국가유공자 본인 및 자녀로서 수업료 감면 대상자는 해당 보훈청에서 '대학수업료 면제증명서' 1통을 발급받아 장학지원과에 제출하여야 고지서에 보훈장학금 감면 처리를 받을 수 있습니다.

전액 감면처리를 받으신 경우 반드시 입학관리과(042-829-7111~3/7116~8)에 통보하여야 합니다.

3. 장학 문의 : 본 대학교 장학지원과 ☎(042)829-7146 ~ 9 / 8270 ~ 1

4. 학자금대출 및 국가장학금 신청 문의 : ☎1599-2000



## 4. 사정원칙

1. 성적반영 비율에 의한 총점으로 사정합니다.
2. 동점자 처리기준은 아래와 같습니다.



구분	일반학과(부), 스포츠건강관리학과	사범대학 및 예능계열, 연극영화영상학부
1	전적대학 성적 평점평균 우수자	실기고사 성적 우수자
2	전적대학 취득 학점이 많은 자	면접고사 성적 우수자
3	전적대학 2학년 성적 우수자(계절학기 성적 제외)	포트폴리오 성적 우수자
4	전적대학 1학년 성적 우수자(계절학기 성적 제외)	전적대학 성적 평점평균 우수자
5	-	전적대학 취득 학점이 많은 자
6	-	전적대학 2학년 성적 우수자(계절학기 성적 제외)
7	-	전적대학 1학년 성적 우수자(계절학기 성적 제외)

3. 실기고사 및 면접고사 결시자는 불합격 처리됩니다.
4. 사범대학 국어교육과·영어교육과·수학교육과 지원자가 본 대학교에서 정한 동일계열 출신학과 학생인 경우 100점(10%)의 성적이 반영됩니다.
5. 실기고사 및 면접고사 진행 중 부정행위가 발각되면 즉시 퇴장되고, 불합격 처리됩니다.
6. 전형 서류 미제출자 및 지원 자격 미달자는 불합격 처리됩니다.
7. 모든 점수는 소수점 셋째 자리에서 반올림 됩니다.
8. 입학전형 성적이 다른 지원자에 비해 크게 부족하여 입학할 것을 허가하는 것이 부적당하다고 인정되는 자는 선발하지 않을 수 있습니다.
9. 본 모집요강에 명시되지 아니한 사항은 관계법령, 관련지침 및 본 대학교 입학전형관리위원회가 정하는 바에 따릅니다.

“  
한걸음, 한걸음.  
꿈은 이렇게  
현실이 된다!  
”



## 2026학년도 편입학

수험번호															
전형구분		( ) 일반 편입학 ( ) 농·어촌 학생 ( ) 특성화고교졸업자 ( ) 학사 편입학 ( ) 기초생활수급자 및 차상위계층 ( ) 전문대학 연계학생													
지원자	성명							성별	남 · 여						사진 (3cm × 4cm) 전 계열 지원자
	주민등록 번호							-							
지원사항	지망학과(부)	학과(부) 전공(영역)													
	예능계 실기과목	음악: 미술:													
출신대학	대학(교) 학과 졸업(예정)년도 년 월														
	이수학기					총취득학점				총평점평균 / 4.5					
	전적대학 구분	① ( ) 4년제 대학      ② ( ) 전문대학      ③ ( ) 산업대학      ④ ( ) 방송통신대학 ⑤ ( ) 각종 학교      ⑥ ( ) 독학사      ⑦ ( ) 학점은행제/시간등록제      ⑧ ( ) 외국대학출신자													
	전적학과 계열	① ( ) 어문계열      ② ( ) 인문계열      ③ ( ) 이학계열      ④ ( ) 공학계열      ⑤ ( ) 농·수산·해양      ⑥ ( ) 법정계열 ⑦ ( ) 상경계열      ⑧ ( ) 사회계열      ⑨ ( ) 예/체능계열      ⑩ ( ) 의약간호계열      ⑪ ( ) 사범계열      ⑫ ( ) 통합계열													
전형기간 중 연락처	주소	(우편번호: )													
	연락처	전화번호 ( ) - 휴대폰 ( ) -													
	E-mail	@													
	보호자 성명	지원자와의 관계					연락처	( ) -							
				휴대폰	( ) -										
본인은 귀 대학교에 (일반 · 학사) 편입학 하고자 소정의 서류를 갖추어 지원합니다. 20      년      월      일 목원대학교 총장 귀하      지원자:															

수험표	2026학년도 편입학												사진 (3cm × 4cm) 전 계열 지원자		
	성명							수험번호							
	지망학과(부)							전공							
								세부전공							

# 목원대학교 학과 안내

## 신학대학

신학과 **교직**



## 문화콘텐츠대학

영어학과  
역사학과  
사회복지상담학부  
- 사회복지전공  
- 상담심리복지전공  
연극영화영상학부  
- 연기전공 **교직**  
- 영화영상전공 **교직**  
일본어·중국어문화학과



## 사회과학대학

경영학부  
- 경영전공  
- 글로벌비즈니스전공  
항공호텔관광경영학과  
부동산금융보험학과  
금융경제학과  
마케팅빅데이터학과  
광고홍보커뮤니케이션학부  
- 광고홍보전공  
- 언론영상콘텐츠전공  
경찰행정학부  
- 경찰행정전공  
- 국방·일반행정전공  
경찰법학과



## 보건안전대학

식품제약학부  
- 식품전공  
- 제약전공  
화장품학과  
생물산업학부  
- 반려동물전공  
- 생명과학전공  
소방방재학과  
스포츠건강관리학과  
외식조리·제과제빵학과  
보건의료행정학과  
응급구조학과



## 공과대학

건축학부  
- 건축학전공(5년제)  
- 건축공학전공  
도시공학과  
컴퓨터융합학부  
- 컴퓨터공학전공  
- AI실감콘텐츠전공  
- 사이버보안전공  
전기전자공학과  
게임소프트웨어공학과  
AI융용학과



## 사범대학

국어교육과 **교직**  
영어교육과 **교직**  
수학교육과 **교직**  
음악교육과 **교직**  
미술교육과 **교직**  
유아교육과 **교직**  
에듀테크융합자율전공학부 **교직**



## 음악대학

공연콘텐츠학부  
- 성악·무지컬전공  
- 공연콘텐츠기획전공  
국악전공  
실용음악학부  
- 보컬전공  
- 기악전공  
관현악학부  
- 관악전공  
- 현악전공  
- 작곡전공  
피아노학부  
- 피아노연주전공  
- 피아노교육전공



## 미술·디자인대학

미술학부  
- 한국화전공  
- 서양화전공  
- 아트미디어전공  
입체조형학부  
- 조소전공  
- 입체캐릭터전공  
시각디자인학과  
산업디자인학과  
섬유·패션디자인학과  
도자디자인학과



## 웹툰애니메이션 게임대학

웹툰학과  
애니메이션학과  
게임콘텐츠학과

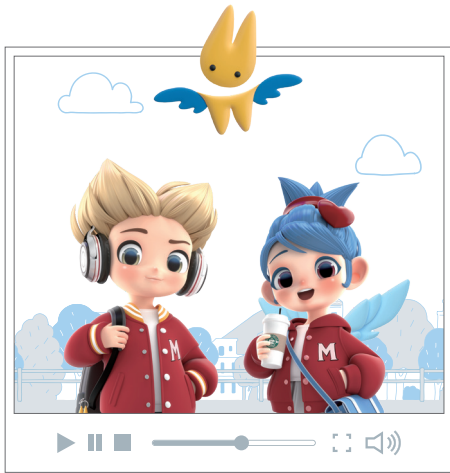


자율전공학부  
창의예술자율전공학부  
(미술·디자인·웹툰·애니메이션·게임콘텐츠 계열)



나의 꿈을 키워줄 학과는 어디일까?





## MOKWON UNIVERSITY **MASCOT**

목원대학교의 자랑스러운 마스코트, 「**목이와 원이**」

목이는 건실한 남학생으로, 'Mok'의 'M'과 'Men'의 'M'을 이미지화했으며, 원이는 참신한 여학생으로, 'Won'의 'W'와 'Woman'의 'W'를 이미지화했습니다.



**목원대학교**  
MOKWON UNIVERSITY

[35349] 대전광역시 서구 도안북로 88(도안동) | T 042.829.7111~3 | F 042.829.7109  
입학에 관한 자세한 사항은 홈페이지 [www.mokwon.ac.kr](http://www.mokwon.ac.kr)를 참고하시기 바랍니다.