

 대전의 중심, **ACE*** 교육부선정 잘 가르치는 대학 ...

2018 ADMISSION

MOKWON UNIVERSITY



♥좋아요 2018개
갈고 닦아온 나의 열정을 태그하다
#입학 #학업 #취업 #3단계 One-stop프로그램 #목원대학교

MOKWON UNIVERSITY

#2018학년도 **목원대학교** 수시 모집요강

1954-2018 63rd Anniversary MOKWON UNIVERSITY

63년 전통의 대전지역 최초 사립대학교

목원대학교는 진리·사랑·봉사의 교훈을 바탕으로, 단순 전문인력이 아닌 인성, 감성, 자립, 문제해결, 소통 등의 역량을 갖춘 창의적 인재를 양성하며 국가발전에 기여하는 교육공동체 대학으로 성장해나가고 있습니다



강점분야 특성화를 통해 창의적 인재 육성

2014교육부 대학 특성화사업
4개 사업단 선정
5년간 총 84억 5천만원 지원



ICT기반 유니버설디자인 융합·창의인재 양성사업단
(정보통신융합공학부, 산업디자인학과)



통일을 대비한 사회통합형 종교지도자 양성사업단
(신학과)



Neo K-Culture 킬러 콘텐츠 개발 인재 양성사업단
(중국학과, 역사학과, 광고홍보언론학과)



미래 생명자원 발굴·활용 전문인력 양성사업단
(미생물나노소재학과, 생의약화장품학부, 의생명·보건학부)



교육부 선정 잘 가르치는 대학

수준높은 가르침
깊이있는 깨우침

잘 가르치는 목원의 남다른 클래스!

We are the best in College Education

| 체험기반 IMAGE+ 창의인재 양성 학부교육 선도모델 |

● 체험기반



● 핵심역량

100년의
비상을 꿈꾸며
준비된
목원대학교



● ACE⁺ 교육부 선정
잘 가르치는 대학
4년간
총 86억 9천 2백만원 지원

● 2014교육부
대학 특성화사업(CK-1)
5년간
총 84억 5천만원 지원

● SK청년비상(飛上)
프로그램 선정
SK텔레콤, 창업진흥원 주관
2년간 7억 2천만원 사업비지원

● 지식재산
교육 선도대학
5년간 국고보조금 9억원을
포함 총 13억원 지원

● '풀뿌리 기업
육성사업' 선정
산업통상자원부 주관, 3년간
20억원의 국비 및 지방비 지원

나의 꿈을 태그 하다

목원대학교

CONTENTS

...

• 수시모집 목차



- 2018학년도 수시모집 주요사항 p.05
- 모집단위별 모집인원 p.06

Section 01

- I 2018학년도 수시 모집 일정 p.09
- II 지원자 유의사항 p.10
- III 원서접수방법 및 개인정보 관리 p.11
- IV 제출서류 관련사항 p.12
- V 합격자 발표 및 등록 p.12
- VI 전형료 안내 p.13
- VII 등록포기 및 환불안내 p.14
- VIII 입학전형료 비례 환불제도 안내 p.14

Section 02

- I 2018학년도 수시모집 성적반영비율안내 p.16
- II 학생부(교과)위주 전형 안내 p.17
- III 학생부(종합)위주 전형 안내 p.23
- IV 학생부(교과)위주 전형 면접진행 안내 p.24
- V 학생부(종합)위주 전형 면접진행 안내 p.25
- VI 실기위주 일반학생전형 안내 p.26
- VII 음악대학 실기고사 안내 p.27
- VIII 사범대학 실기고사 안내 p.28
- IX 미술·디자인 대학 실기고사 안내 p.28
- X 미술실기 과제별 학교지급품 및 준비물 안내 p.29
- XI 미술 정물공개 목록 안내 p.29
- XII 스포츠건강관리학과 실기고사 안내 p.30
- XIII TV·영화학부 실기고사 안내 p.31
- XIV 실기위주 특기자 전형안내 p.31

Section 03

- I 농·어촌학생전형 [학생부(교과)위주] p.36
- II 농·어촌학생전형 (실기위주) p.37
- III 농·어촌학생전형 공통사항 p.38
- IV 특성하고교 졸업자 전형 p.39
- V 기초생활수급자 및 차상위계층 전형 p.41
- VI 장애인 등 대상자 전형 p.42

Section 04

- I 학교생활기록부 반영방법 p.44
- II 학교생활기록부 성적 산출방법 p.44
- III 학생부 없는자 교과성적 반영방법 p.45
- IV 검정고시 출신자 교과성적 반영방법 p.46
- V 사정원칙 p.46

Section 05

- I 열린학사제도 p.48
- II 학생군사교육단(ROTC) p.49
- III 생활관 안내 p.50
- IV 장학제도 안내 p.50
- V 학과스토리 p.52



2018학년도 수시모집 주요사항

목원대학교는 창의적 전문성을 갖춘 인재 그리고 의사소통 능력을 갖춘 인재를 선발하기 위해 면접평가의 실질반영비율을 높게 설정하였습니다.

학생부 반영비율 및 반영점수		
반영비율	학생부 : 80%(57.1%) + 면접 : 20%(42.9%)	
반영점수	일반학과(부) 사범계학과 (국교, 영교, 수교, 유교)	학생부(80%) : 최고점(400점) / 최저점(360점) 면 접(20%) : 최고점(100점) / 최저점(70점)

※ ()는 실질반영비율

선행학습 영향평가 실시에 따른 면접문항 사전공개

- 학생부(교과)위주, 학생부(종합)위주 전형의 면접문항
 - 공교육 정상화 촉진 및 선행교육 규제에 관한 특별법에 준하여 고등학교 교육과정의 범위와 수준에서 면접문항의 출제 및 평가를 진행하고 있습니다. 지원학과(부)별 면접문항은 면접고사 5일 이전 입학홈페이지에 사전 공지합니다.

학생부 전형의 면접고사 주요 평가내용

- 학생부(교과)위주 전형(다 대 다 일반면접)
 - 모집단위 기본지식과 기본소양 등을 통해 기초학업이나 사고력 그리고 인성과 태도를 평가합니다.
- 학생부(종합)위주 전형(다 대 일 심층면접)
 - 학업성적, 목표의식, 자기계발, 사회성, 성실성 등 지원자의 역량을 종합적으로 평가합니다.

수능최저학력기준을 적용하지 않음

- 학생부 전형의 효과적인 운영을 위해 전 계열, 전 모집단위에서 수능 최저학력기준을 적용하지 않습니다.

학생부 교과성적 반영방법

구분	반영 교과수	국민공통교과/선택교과 반영	활용 점수	1학년	2학년	3학년
전계열	4	- 국어, 외국어(영어), 수학, 사회, 과학 교과 중 교과별 1과목씩 이수단위가 높은 학년별 4개 과목을 반영함.	석차 등급	30%	30%	40%

※ p.44 참조

고른기회 전형

전형유형	전형명	전형요소별 반영비율	지원자격
학생부(교과) 위주	고른기회	학생부 100%	- 국가보훈대상자 - 서해 5도 학생 - 만학도 및 주부

※ p.18 참조

사회기여자 전형

전형유형	전형명	전형요소별 반영비율	지원자격
학생부(교과) 위주	사회 기여자	학생부 100%	① 장애인의 자녀 ② 다문화가정 자녀 ③ 경찰공무원, 교도관, 소방공무원, 환경미화원, 직업군인, 우편집배원의 자녀 ※ 부모는 모가 해당 근무지로부터 10년 이상(지원일기준) 근무 또는 퇴직한 자의 자녀

※ p.21 참조

모집단위별 모집인원

모집전형 모집학과(부)	모집인원	학생부교과				학생부 종합 목원 사랑 인재	실기위주		학생부교과					
		일반	고른 기회	지역 인재	사회 기여자		일반	특기자	농·어촌 학생	특성화 고교 졸업자	기초생활 수급자 및 차상위계층	장애인등 대상자		
신학	신학과 교직 CK	77	52	-	8	-	10	-	-	-	-	-	약간명	
인문 대학	영어영문학과 교직	41	20	-	9	-	8	-	-	10	-	-	-	
	역사학과 CK	28	15	1	4	1	4	-	-		-	-	-	
	사회복지학과	52	26	-	5	-	6	-	-		-	5	약간명	
	국제문화학과	38	25	-	7	-	3	-	-		-	-	-	
사회 과학 대학	경영학과	60	29	2	10	3	8	-	-	23	4	16	-	
	서비스경영학부 - 경영정보전공 교직 - 관광경영전공	57	41	2	7	-	5	-	-				-	
	금융보험부동산학과	43	28	-	6	-	6	-	-				-	
	무역학과	57	35	1	8	2	6	-	-				-	
	경제학과	44	28	-	8	-	4	-	-				-	
	마케팅정보컨설팅학과	30	21	-	4	-	-	-	-				-	
	중국학과 교직 CK	40	27	-	5	-	4	-	-				-	
	광고홍보언론학과 CK	67	42	-	10	-	7	-	-				-	
	행정학과	44	26	2	7	2	4	-	-				-	
	경찰법학과	47	22	2	10	2	6	-	-				-	
테크 노과 대학	수학과	20	14	-	4	-	-	-	-	10	-	-	-	
	생의약화장품학부 CK - 생의약화학전공 - 화장품전공	52	36	-	3	3	-	-	-		-	-	-	
	의생명·보건학부 CK - 의생명공학전공 - 보건관리학전공	51	39	-	7	-	-	-	-		-	5	-	
	지식재산학과 (특허·기술컨설팅전문인양성)	24	13	-	5	-	-	-	-		-	-	-	
	소방안전관리학과 ®	37	17	-	4	3	6	-	-		-	-	-	
	미생물나노소재학과 CK	28	17	-	4	-	3	-	-		-	-	-	
	공과 대학	건축학부 ® - 건축학전공(5년) - 건축공학전공	65	35	-	6	2	8	-		-	14	6	-
도시·환경·화학공학과 ®		58	32	-	8	-	8	-	-	-	-			
융합컴퓨터·미디어학부 ® - 컴퓨터공학전공 - 융합미디어전공		55	31	-	9	2	6	-	-	-	4			약간명
전자공학과 ®		46	26	-	8	-	5	-	-	-	-			-
정보통신융합공학부 ★ ® CK - 정보통신공학전공 - 스마트모바일전공		53	32	-	8	-	5	-	-	-	-			-
지능로봇공학과 ®		33	25	-	2	-	-	-	-	-	-			-

모집전형	모집인원	학생부교과					학생부 종합 목원 사랑 인재	실기위주			학생부교과			
		일반	고른 기회	지역 인재	사회 기여자	일반		특기자	농·어촌 학생	특성화 고교 졸업자	기초생활 수급자및 차상위계층	장애인등 대상자		
사범대학	국어교육과	31	18	-	4	-	4	-	-	-	-	-	-	
	영어교육과	31	16	-	6	-	5	-	-	-	-	-	-	
	수학교육과	24	12	-	-	-	5	-	-	-	-	-	-	
	음악교육과	27	-	-	-	-	-	14	-	-	-	-	-	
	미술교육과	29	-	-	-	-	10	14	-	-	-	-	-	
	유아교육과	26	8	-	8	-	-	-	-	-	-	-	-	
테크노	스포츠건강관리학과	48	-	-	-	-	-	27	12	-	-	-	-	
음악대학	성악·뮤지컬학과 - 성악영역 - 뮤지컬영역	23	-	-	-	-	-	16	-	-	-	-	-	
	작곡·재즈학부 - 작곡전공 - 재즈전공	31	-	-	-	-	-	21	-	-	-	-	-	
	관현악 학부	관악전공	15	-	-	-	-	-	8	-	-	-	-	-
		현악전공	16	-	-	-	-	-	9	-	-	-	-	-
	피아노과	45	-	-	-	-	-	31	-	-	-	-	-	
국악과	23	-	-	-	-	-	16	-	-	-	-	-		
미술·디자인대학	미술 학부	한국화전공	14	-	-	-	-	8	1	5	-	-	-	
		서양화전공	14	-	-	-	-	8	1		-	-	-	
		기독교미술전공	13	-	-	-	-	8	-		-	-	-	
	조소과	17	-	-	-	-	10	1	-		-	-		
	만화·애니메이션과	36	-	-	-	-	15	-	-		-	-		
	시각디자인학과	33	-	-	-	-	20	2	-		-	-		
	산업디자인학과 CK	36	-	-	-	-	11	2	-		-	-		
	섬유·패션디자인학과	30	-	-	-	-	18	2	-		-	-		
	도자디자인학과	22	-	-	-	-	12	2	-		-	-		
TV·영화학부 - 연기전공 교직 - TV·영화전공 교직	40	-	-	-	-	-	33	-	-	-	-	-		
2018학년도 모집계획		1,871	808	10	194	20	146	299	23	62	10	30	약간명	

- ※ 모집단위의 신설, 통합, 분리, 명칭변경 등으로 모집인원이 조정될 수 있으므로 최종 모집인원을 원서접수 시 입학홈페이지에서 반드시 확인해야 합니다.
- ※ 전형유형간 복수지원이 가능하며, 이수계열과 관계없이 교차지원도 가능합니다.
- ※ **교직** 표시는 교직이수가 가능한 학과(전공)로 졸업 후 교원자격증을 취득할 수 있습니다.
- ※ **★** 표시는 공학교육인증(ABEEK) 과정이 개설된 학부입니다.(단일인증제 적용으로 공학교육 인증 과정 이수 필수사항입니다.)
- ※ **®** 표시는 RIC 사업관련 참여 학과(부)입니다.
- ※ **CK** 표시는 교육부 2014년 지방대학 특성화사업(CK-1)에 선정된 학과(부)입니다.
- ※ 모든 학과(부)에서 사범계학과로 전과가 가능합니다.(단, 음악대학에서 음악교육과로는 불가합니다.)
- ※ 정원외 특별전형은 모집단위 미지정 선발방식으로 최대가능인원은 해당 모집학과(부)의 입학정원 10%미만으로 선발합니다.

나의 꿈을 **태그**하다
목원대학교



Section 01

Section 02

Section 03

Section 04

Section 05

#상상속에
그리던 꿈
목원에서
시작하다

- I. 2018학년도 수시 모집일정
- II. 지원자 유의사항
- III. 원서접수방법 및 개인정보 관리
- IV. 제출서류 관련 사항
- V. 합격자 발표 및 등록
- VI. 전형료 안내
- VII. 등록포기 및 환불 안내
- VIII. 입학전형료 비례 환불제도 안내

I. 2018학년도 수시 모집 일정

1. 원서접수 및 제출서류 일정

구분	일시	비고
원서접수기간	2017.09.11 (월) ~15 (금) 19:00까지	-
원서접수	진학어플라이(www.jinhakapply.com)	-
제출서류기간	2017.09.22 (금) 17:00까지	본 대학교 입학홈페이지에서 다운가능 (http://enter.mokwon.ac.kr)

※ 모든 전형유형 간 복수지원이 가능합니다.

※ 인터넷 원서접수 마감일에는 접속자가 많아 시스템 장애발생이 우려되므로 가급적 미리 접수하시기 바랍니다.

※ 여러 전형에 복수지원할 경우 제출서류는 각 전형유형별로 제출하여야 합니다.

2. 면접 및 실기고사 일정

전형유형		일시	장소	비고
면접고사	학생부(교과) 위주	일반학생 교리문답-신학과	모집단위 지정장소 (입학홈페이지참조)	면접 및 실기고사 지원자는 고사시작 30분전에 대기장소에 도착할 것
		지역인재		
	학생부(종합) 위주	목원사랑인재		
실기고사	실기위주 (일반학생)	음악대학, 음악교육과, 스포츠건강관리학과	2017.11.04 (토) 09:00 ~	
		미술·디자인대학, 미술교육과, TV·영화학부		
	실기위주 (농·어촌학생)	미술·디자인대학		
합격자발표	목원사랑인재 1단계	2017.10.27 (금) 17:00 ~	-	-
	전 계열	2017.12.06 (수) 17:00 ~	-	-

3. 등록금(예치금) 납입 일정

구분	일시	비고
등록예치금 등록기간	2017.12.25 (월) ~ 28(목) 17:00까지	
미등록충원합격자 발표	2017.12.29 (금) ~ 2018.01.03 (수) 21:00까지	※ 전국 우리은행 본·지점 및 타 은행 (타 은행은 우리은행 가상계좌로 송금)
미등록충원등록 마감일	2018.01.04 (목) 17:00까지	※ 등록금고지서는 본 대학교 입학홈페이지에서 출력 가능합니다.
최종 등록기간	2018.02.07 (수) ~ 02.09 (금) 17:00까지	

II. 지원자 유의사항

모든 지원자는 아래 사항을 각별히 유의하여 입학에 불이익을 받는 일이 없기를 바랍니다.

1. 기본사항

가. 입학전형의 성적 및 평가내용은 공개하지 않습니다.

나. 본 대학교 2018학년도 수시 신입생 모집은 전형유형별 1회씩 총 6회 지원할 수 있습니다.

다. 전형기간 중 지원자에게 알리는 공지사항과 합격자 발표 등은 개별통보 없이 본 대학교 입학홈페이지에 공고하며, 수험생은 이를 수시로 확인해야 합니다.

라. 예비소집을 실시하지 않으므로 고사 전 지원자는 학교 위치, 교통편 등을 확인하여 지각하는 일이 없도록 유의하며, 모든 전형일에 응시하지 못한 결시자는 불합격 처리됩니다.

마. 실기 및 면접고사 응시자는 반드시 수험표와 신분증(주민등록증, 주민등록증발급신청서, 여권, 청소년증, 학생증) 및 기타 준비물을 지참하여야 합니다.

바. 고등학교 졸업예정자가 당해 연도에 졸업하지 못한 경우 입학 허가를 취소합니다.

사. 본 모집요강에 명시되지 아니한 사항은 관계법령, 관련지침 및 본 대학교 입학전형관리위원회가 정하는 바에 따릅니다.

아. 입학 후의 제반사항은 본 대학교의 학칙에 따릅니다.

2. 복수지원 및 등록(이중등록) 관련사항

가. 복수지원 금지

1) 수시모집에서 6개 전형을 초과하여 지원한 경우 지원 자격을 부여할 수 없습니다.

(단, 산업대학, 전문대학은 제한 없이 복수지원이 가능합니다.)

2) 지원자가 6개 전형을 초과하여 지원할 경우 초과 접수한 모든 전형은 접수 취소처리 됩니다.

3) 수시모집 대학(산업대학, 교육대학, 전문대학 포함)에 합격한 자(최초합격자 및 총원합격자)는 등록유무와 상관없이 본 대학교 및 타 대학교의 정시모집 및 추가모집에 지원할 수 없습니다.

4) 산업대학, 전문대학, 특별법에 의해 설치된 대학은 수시모집 지원횟수 6회 제한 대상에서 제외됩니다.

(특별법에 의해 설치된 대학 : 경찰대학교, 육·해·공군사관학교, 국군간호사관학교, 육군3사관학교, 한국과학기술원(KAIST), 광주과학기술원(GIST), 한국예술종합학교, 한국전통문화학교, 한국방송통신대학교 등)

나. 이중등록 금지

1) 모집 시기별로 지원하여 입학할 학기가 같은 2개 이상의 대학(산업대학, 교육대학, 전문대학 포함)에 합격한 자는 하나의 대학에만 등록(등록 확인 예치금 납부 포함)하여야 합니다.

2) 수시모집 등록확인예치금 납부에 있어서도 다수의 대학에 납부할 수 없습니다.(1개 대학에만 납부하여야 함)

3) 수시모집 등록확인예치금을 납부하는 것은 대학에 등록하겠다는 의사 표현으로 간주됩니다.

4) 수시모집에서 합격한 대학에 이미 등록한 자가 타 대학의 수시모집에 총원 합격하여 그 대학에 등록하고자 할 경우에는 먼저 등록한 대학을 포기한 후 총원합격 대학에 등록하는 것을 원칙으로 합니다.

3. 미등록 총원 원칙

가. 수시모집에서 각 모집단위(전공)별로 미등록자가 발생할 경우 총점 성적순에 따라 총원을 실시합니다.

나. 총원합격자를 포함한 합격자 중에서 본 대학교에 등록할 의사가 없는 자는 본 대학교 입학홈페이지

(<http://enter.mokwon.ac.kr>)의 안내에 따라 합격(등록)포기 의사를 밝혀야 합니다.

4. 합격취소, 불합격처리, 입학허가를 취소할 수 있는 경우

가. 2018학년도 대학입학전형 기본사항의 복수지원 및 이중등록 금지에 관한 안내를 위반한 자

나. 실기고사에 응시하지 아니한 자

다. 대입 지원에서 부정한 방법으로 지원하거나 이에 협조하여 공정한 학생 선발 업무를 방해한 자

라. 입학사정에 사용된 전형 자료에 허위기재, 위·변조 혹은 주요사항을 누락하는 등 기타 부정이 있다고 판단되는 자

마. 입학원서 접수 후 해당 전형유형별 지원 자격 기준에 해당하지 않는 자

바. 위의 해당 사항으로 입학이 취소되는 경우 해당자가 납부한 등록금은 반환하지 않습니다.

(단, 등록금을 납부한 학기가 종료되지 않은 경우에는『대학 등록금에 관한 규칙』의 반환기준에 준하여 반환함)

III. 원서접수방법 및 개인정보 관리

1. 원서접수 일정 : 2017.09.11 (월) ~ 15 (금) 19:00까지

2. 원서접수 방법 : 인터넷 접수(한국형 공통원서 접수시스템 적용)

접수사이트 접속	공통원서 작성	목원대학교 원서작성	접수 완료	수험표 출력	서류제출
① 진학어플라이 ② 한국대학 교육협의회	공통회원 가입 후 공통원서 작성 (인적사항 등)	유의 사항 확인 지원 사항 입력 (사진업로드 필수)	전형료 및 수수료 결제	실기 및 면접고사가 있는 수험생은 고사 당일 필수 지참	제출서류 관련사항 참조

3. 원서접수 유의사항

- 가. 수험생은 '수시모집'의 모든 전형유형에서 최대 6회까지 지원할 수 있습니다.
- 나. 접수기간에는 24시간 접수 가능합니다.
- 다. 전형료 결제 후에는 접수 취소, 전형유형 및 모집단위 변경이 불가능하므로 신중히 작성(입력)하여야 합니다.
- 라. 성명, 주민등록번호는 반드시 주민등록상에 기재된 내용과 같아야 하며, 주소나 전화번호는 전형기간 중 사용되므로 변경되는 즉시 입학관리과(042-829-7113)으로 통보해야 합니다.
- 마. 전형료의 환불을 위해 반드시 계좌번호란에 본인, 부, 모 명의 계좌번호와 해당 예금주명을 정확히 기입해야 하며, 지원자의 오기입으로 인해 전형료 환불 시 발생하는 불이익은 지원자 본인에게 있습니다.
- 바. 본인의 사진은 반명함사진(3×4cm)을 스캔하여 jpg, gif 파일로 준비하시기 바랍니다. 반명함사진은 최근 3개월 이내의 사진만 가능하며 배경사진 또는 스냅사진은 사용이 불가합니다.
- 사. 예체능계 실기고사 및 면접고사에 응시 학생은 수험표와 신분증을 반드시 지참하여야 하며, 미소지 할 경우 실기고사 및 면접고사에 응시할 수 없습니다.
- 아. 인터넷 원서접수 완료 후 제출서류를 반드시 확인하여 주시기 바랍니다.
- 자. 인터넷 원서접수 장애발생 시 지정 접수업체 진학어플라이로 문의하시기 바랍니다.

진학어플라이 | 전화 : 1544-7715 팩스 : 02)735-8432 이메일 : apply@jinhakapply.com

4. 개인정보 수집 및 관리

- 가. 개인정보는 지원자의 동의하에 입학업무에 필요한 최소한으로 수집하며, 수집된 정보는 본 대학교 규정에 따라 입학 및 학사 관련 업무 외 다른 용도로 이용하지 않습니다.
- 나. 본 대학교 수시모집 원서접수는 인터넷 원서접수 대행업체인 진학어플라이(www.jinhakapply.com)에 위탁하여 진행합니다. 이에 따라 원서접수와 관련된 개인정보 수집 및 관리 일부를 해당 업체에 위탁 처리하고 있습니다.
- 다. 개인정보 수집항목 : 지원자의 주민등록번호, 성명, 수험번호, 전형유형, 지원모집단위, 주소, 휴대전화번호, 출신학교정보(최종학력구분, 재학/졸업학교명, 졸업년도, 고교 전화번호), 자택전화번호, 추가전화번호, 환불계좌, 이메일, 전형료/등록금 환불계좌 등
- 라. 개인정보 취급 위탁에 대해 동의하지 않을 경우 대입 원서를 접수할 수 없습니다.
- 마. 위 사항에 별도의 의견이 없을 경우 본 대학교 2018학년도 수시모집 원서접수의 개인정보 취급 위탁에 대한 동의를 하는 것으로 간주합니다.



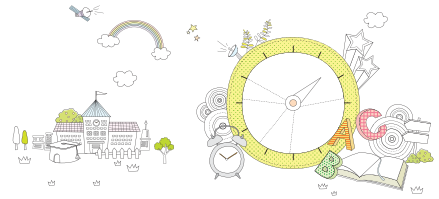


IV. 제출서류 관련 사항

1. 등기(특급)우편발송 방법

- 가. 서류제출 대상자는 인터넷 원서접수 사이트에서 "우편발송용 봉투 라벨지"를 출력하여 봉투에 부착한 후, 입학원서와 제출서류를 함께 등기우편 또는 택배로 송부하여야 합니다.
- 나. 제출기한 : 2017.09.22 (금) 17:00까지
- 다. 제출처 : (35349) 대전광역시 서구 도안북로 88(도안동, 목원대학교) 입학관리과 입시담당자 앞

2. 방문제출 : 2017.09.22 (금) 17:00시 까지 본 대학교 입학관리과로 제출.



V. 합격자 발표 및 등록

1. 합격자 발표 및 등록안내

구분		일정	비고
합격자 발표	목원사랑인재전형 1단계	2017.10.27 (금) 17:00 ~	본 대학 입학홈페이지에서 합격통지서, 등록예치금 고지서 출력 가능
	전 계열	2017.12.06 (수) 17:00 ~	
예치금 등록기간		2017.12.25 (월) ~ 28 (목) 17:00까지	※ 전국 우리은행 본·지점 및 타 은행 (타 은행은 우리은행 가상계좌로 송금) ※ 전 학과(부) 등록예치금 : 300,000원
미등록충원합격자발표		2017.12.29 (금) ~ 2018.01.03 (수) 21:00까지	
미등록충원등록마감일		2018.01.04 (목) 17:00 까지	
최종등록기간		2018.02.07 (수) ~ 02.09 (금) 17:00까지	

2. 최초합격자 및 충원합격자 유의사항

- 가. 등록예치금은 본 대학 등록과 동일한 효력을 발휘합니다.
- 나. 합격자는 등록기간 내에 전국 우리은행 본·지점 및 타 은행(타 은행은 우리은행 가상계좌)으로 납부하여야 합니다.
- 다. 등록기간에 등록하지 않으면 등록포기로 간주하고 합격을 취소합니다.
- 라. 수시 모집 대학(산업대학, 교육대학, 전문대학 포함)에 합격한 자는 1개 대학에만 등록(등록예치금 납부 포함)하여야 하며, 이를 위반 할 경우 합격 및 입학이 취소됩니다.
- 마. 수시모집 대상자 중 미등록 충원이 발생한 경우, 본 대학교가 정한 충원일자에 기준하여 실시하므로 반드시 충원합격자의 등록일정은 입학관리과 혹은 입학홈페이지(<http://enter.mokwon.ac.kr>)를 통해 확인하여야 합니다.
- 바. 수시모집 충원합격 및 등록일정은 입학홈페이지를 통한 지원자의 직접 확인을 원칙으로 합니다.
- 사. 지원자가 원서접수 시 전화번호를 잘못 기재하거나 본 대학교에서 3회 이상 전화연락을 시도했음에도 연락이 두절되었을 경우는 차순위자를 충원대상자로 선정하며, 추후 어떠한 사유로도 이에 대한 이의를 제기할 수 없습니다.
- 아. 수시모집 합격자(최초 합격자 및 충원 합격자)는 수험생의 등록 의사와 관계없이 합격으로 처리되며, 정시 모집과 추가모집에 지원 할 수 없습니다.
- 자. 충원 합격자에 대한 전화통보 시 전화통화 내용을 녹취 할 수 있습니다.

1. 전형료 납부액

전형유형		전형료	비고
학생부위주 (정원내)	일반학생전형 지역인재전형	50,000원	1단계 불합격자 20,000원 환불
	학생부종합(목원사랑인재전형)		
실기위주 (정원내/외)	일반학생	65,000원	
	특기자	45,000원	
	농·어촌학생(정원외)	10,000원	
학생부위주 (정원내/외)	고른기회전형 사회기여자전형	10,000원	
	농·어촌학생(정원외) 특성화고교 졸업자(정원외)	10,000원	
	장애인등 대상자 (정원외) 기초생활수급자 및 차상위계층(정원외)	5,000원	인터넷 원서접수 수수료

※ 인터넷 원서접수 수수료 5,000원 포함

2. 전형료 반환기준

- 대학입시의 공정성 확보와 타 수험생의 피해를 최소화하기 위하여 원서 접수가 완료된 후에는 지원 사항을 취소할 수 없으며, 전형료는 반환하지 않습니다.
- 본인의 귀책이 아닌 불가항력적인 사유로 고사 응시가 불가능함을 신고하여 그 사유가 타당하다고 인정된 경우 전형료 환불신청에 따라 전액 또는 일부를 환불받을 수 있습니다.

가. 전형료 전액 환불 사유

- 본 대학교가 사전 공지 없이 전형일 변경 등 귀책사유로 입학전형에 응시하지 못한 경우
- 수험생의 귀책이 없는 사유(천재지변, 질병 등)로 전형 응시가 불가능할 경우

나. 전형료 일부 환불 사유

- 목원사랑인재전형 지원자 중 1단계 불합격자 : 20,000원 환불

※ 상기 전형료 반환 사유 이외에 기타 부득이한 사유로 전형에 응시하지 못하는 경우 본 대학교 입학관리과에 관련 증빙서류를 제출해야 하며, 심의를 거친 후 해당 전형료의 일부 또는 전액을 환불 받을 수 있습니다.

(단, 전형일정 중복, 전형별 고사(실기/면접/교리문답) 결시는 반환사유에 해당하지 않음)



Ⅶ. 등록포기 및 환불 안내

1. 등록금 환불은 『대학 등록금에 관한 규칙』에 의거 등록금의 반환기준에 준하여 처리합니다.
2. 본 대학교에 합격하여 등록하였으나 등록을 취소하고자 하는 경우에는 아래의 절차에 따라 환불 신청을 하여야 합니다.

※ 토요일 및 공휴일(일요일 포함)에는 환불업무를 실시하지 않으며, 만약 토요일 및 공휴일(일요일 포함)에 온라인상으로 접수된 환불신청서는 다음 평일에 접수된 것으로 간주되어 처리합니다.

구분	일시	장소	비고
등록포기 및 환불신청	2018.02.20 (화) 17:00까지	본 대학교 입학홈페이지 "등록금 환불 신청" 클릭 (http://enter.mokwon.ac.kr)	납부된 등록금은 원서접수 시 작성된 환불계좌로만 환불 처리됩니다.

※ 추가합격자 발표 기간 중 다른 대학의 추가 합격 통보를 받은 경우, 합격자는 등록을 원하지 않는 대학에 해당 대학 등록포기의사를 즉시 전달해야 합니다.

※ 등록포기 및 환불신청은 본 대학교 입학홈페이지(<http://enter.mokwon.ac.kr>)에서만 가능합니다.

※ 신청일 14시 이전 신청자는 당일 반환처리 되며, 14시 이후 신청자는 다음날 반환처리 됩니다.

Ⅷ. 입학전형료 비례 환불제도 안내

환불기준

고등교육법 제34조의 4 제5항에 의거 입학전형관련 수입·지출에 따른 잔액을 2018년 4월 30일(월) 이전 입학전형에 응시한 사람이 납부한 입학전형료에 비례하여 반환할 예정입니다. (환불시 환불 관련 사항은 본 대학교 입학홈페이지에 공지할 예정입니다)

환불계획

아래 2개의 방법 중 원서접수 시 선택한 1개의 방법으로 환불 예정입니다.

- ① 원서작성 시 기재한 환불계좌로 이체 ② 본 대학교 직접 방문하여 환불 신청

참고사항

환불방법 중 원서작성 시 기재한 환불계좌로 이체하는 방법을 선택하는 경우에는 반환할 금액에서 금융기관의 전산망을 이용하는데 드는 비용을 차감하고 반환하며, 금융기관의 전산망을 이용하는데 드는 비용이 반환할 금액 이상이면 반환하지 않을 수 있습니다.



나의 꿈을 **태그** 하다
목원대학교



Section 01

Section 02

Section 03

Section 04

Section 05

#내일의
행동력을
목원에서
준비하다

- I. 2018학년도 수시모집 성적반영비율 안내
- II. 학생부(교과)위주 전형 안내
- III. 학생부(종합)위주 전형 안내
- IV. 학생부(교과) 위주 전형 면접진행 안내
- V. 학생부(종합) 위주 전형 면접진행 안내
- VI. 실기위주 일반학생전형 안내
- VII. 음악대학 실기고사 안내
- VIII. 사범대학 실기고사 안내
- IX. 미술·디자인 대학 실기고사 안내
- X. 미술 실기과제 별 학교자급품 및 준비물 안내
- XI. 미술 정물공개 목록 안내
- XII. 스포츠건강관리학과 실기고사 안내
- XIII. TV·영화학부 실기고사 안내
- XIV. 실기위주 특기자 전형안내

I. 2018학년도 수시모집 성적반영비율 안내

구분	전형유형 / 모집단위		전형요소별 반영비율 (%)			
			학생부	실기	면접/교리문답	입상실적
학생부 교과	일반학생전형	신학/인문사회/ 자연과학/공학/ 사범(국교, 영교, 수교, 유교)	80% (57.1%)	-	20% (42.9%)	-
	고른기회전형	인문사회	100% (100%)	-	-	-
	지역인재전형	신학/인문사회/ 자연과학/공학/ 사범(국교, 영교, 유교)	80% (57.1%)	-	20% (42.9%)	-
	사회기여자전형	인문사회/자연과학/공학	100% (100%)	-	-	-
학생부 종합	목원사랑 인재전형	신학/인문사회/ 자연과학/공학/ 사범(국교, 영교, 수교, 미교)	1단계 : 학생부100%(교과, 비교과) 모집정원 3배수 선발			
			2단계 : 1단계 성적50% + 면접50%			
실기 위주	일반학생전형	음악교육과	40% (6.25%)	60% (93.75%)	-	-
		미술교육과	50% (9.1%)	50% (90.9%)	-	-
		스포츠건강관리학과	10% (1.1%)	90% (98.9%)	-	-
		음악대학	-	100% (100%)	-	-
		만화·애니메이션과	-	100% (100%)	-	-
	특기자전형	미술·디자인대학 (만화·애니메이션과 제외)	30% (4.1%)	70% (95.9%)	-	-
		TV·영화학부	-	-	-	-
		농어촌학생전형 (정원외)	미술·디자인대학	30% (4.1%)	70% (95.9%)	-
	특기자전형	스포츠건강관리학과	20% (2.4%)	-	-	80% (97.6%)
		미술·디자인대학 (기독교미술전공, 만화·애니메이션과 제외)	-	-	-	100% (100%)
학생부 교과 (정원외)	농·어촌학생전형 특성화고교졸업자전형 기초생활수급자 및 차상위계층전형 장애인등 대상자전형		100% (100%)	-	-	-

※ ()는 실질반영비율

II. 학생부(교과) 위주 전형 안내

» 일반학생전형

1. 모집인원

대학	모집단위	모집인원	대학	모집단위	모집인원	
신학 대학	신학과 교직 CK	52	테크노 과학 대학	수학과	14	
	영어영문학과 교직	20		생의약화학부 CK - 생의약화학전공 - 화장품전공	36	
인문 대학	역사학과 CK	15		의생명·보건학부 CK - 의생명공학전공 - 보건관리학전공	39	
	사회복지학과	26		지식재산학과(특허·기술컨설팅전문인양성)	13	
	국제문화학과	25		소방안전관리학과 ®	17	
	경영학과	29		미생물나노소재학과 CK	17	
사회 과학 대학	서비스경영학부 - 경영정보전공 교직 - 관광경영전공	41		공과 대학	건축학부 ® - 건축학전공(5년) - 건축공학전공	35
	금융보험부동산학과	28			도시·환경·화학공학과 ®	32
	무역학과	35			융합컴퓨터·미디어학부 ® - 컴퓨터공학전공 - 융합미디어전공	31
	경제학과	28			전자공학과 ®	26
	마케팅정보컨설팅학과	21	정보통신융합공학부 ★ ® CK - 정보통신공학전공 - 스마트모바일전공		32	
	중국학과 교직 CK	27	지능로봇공학과 ®		25	
	광고홍보언론학과 CK	42	사범 대학		국어교육과	18
	행정학과	26			영어교육과	16
	경찰법학과	22			수학교육과	12
					유아교육과	8
총 모집인원 : 808명						

2. 지원자격

- 가. 국내 고등학교 졸업(예정)자 또는 초·중등교육법에 의거 고등학교 졸업자와 동등 학력을 인정받은 자
나. 신학과 지원자는 세례교인으로서 출석교회 담임목사(교목)의 추천을 받은 자

3. 전형요소별 반영방법 : 일괄합산

모집단위	학생부	면접고사	교리문답	전형총점
신학과	80%(57.1%) 【최고400점/최저360점】	-	20%(42.9%) 【최고100점/최저70점】	500점
해당 모집 학과(부)	80%(57.1%) 【최고400점/최저360점】	20%(42.9%) 【최고100점/최저70점】	-	

※()는 실질반영비율

※ 학교생활기록부 반영방법 참조(p.44)

※ 교리문답은 교단 성경문제집 개역개정판(2013년/도서출판 KMC) 사복음서를 시험범위로 하여 지필고사 형식으로 실시함.
(단, 성경암송 제외)

4. 대학수학능력시험 최저학력기준 적용하지 않음

5. 제출서류

대상자		제출서류
국내 고등학교	2013년 2월 졸업자 ~ 2018년 2월 졸업예정자	학생부 온라인제공 동의자 ※ 제출서류 없음
	2012년 3월 이전 졸업자	학생부 온라인제공 부동의자 및 비대상교 출신자 · 학교생활기록부 사본 1부 (출신학교장 직인 및 간인 날인)
신학과 지원자		· 담임목사(교목) 추천서 1부 (추천서양식 다운로드 : 본 대학교 입학홈페이지, 진학어플라이)
고등학교 졸업학력 검정고시 합격자	검정고시 대입전형자료 온라인 제공 동의자 (2013년 1회차 ~ 2017년 1회차)	※ 제출서류 없음
	검정고시 대입전형자료 온라인 제공 부동의자 (2013년 1회차 이전)	· 합격증명서 원본 1부 · 성적증명서 원본 1부

가. 제출기한 내에 서류 미제출자는 선발대상에서 제외됩니다.

나. 제출기한 : 2017.09.22 (금) 17:00까지

다. 제출장소 : (35349) 대전광역시 서구 도안북로 88(도안동, 목원대학교) 입학관리과 입시담당자 앞

라. 제출방법 : 방문 또는 등기우편 제출 (진학어플라이 원서접수 사이트에서 제출서류 발송용 주소 라벨이 출력 가능합니다.)

» 고른기회 전형

1. 모집인원

대학	모집단위	모집인원	대학	모집단위	모집인원
인문대학	역사학과 CK	1	사회 과학 대학	무역학과	1
사회 과학 대학	경영학과	2		행정학과	2
	서비스경영학부 - 경영정보전공 교직 - 관광경영전공	2		경찰법학과	2
총 모집인원 : 10명					

2. 지원자격

가. 국내 고등학교 졸업(예정)자 또는 초·중등교육법에 의거 고등학교 졸업자와 동등 학력을 인정받은 자

나. 국가보훈 기본법 제3조 제2호의 '국가보훈대상자'로서 국가보훈관계 법령에 따른 교육지원 대상자

구분	지원자격
국가유공자	- 국가유공자 등 예우 및 지원에 관한 법률 제4조 제1항 제3호 ~ 제17호에 해당하는 자 및 그의 자녀 - 국가유공자 등 예우 및 지원에 관한 법률 제73조에 해당하는 6·18자유상이자 및 그의 자녀 - 국가유공자 등 예우 및 지원에 관한 법률 제73조에 해당하는 지원공상(순직)공경, 지원공상(순직)공무원 및 그의 자녀
특수임무 수행자	- 특수임무수행자 지원 및 단체설립에 관한 법률 제3조 제1호 ~ 제3호에 해당하는 자 및 그의 자녀
독립유공자	- 독립유공자 예우에 관한 법률 제4조 제1호 및 제2호에 해당하는 순국선열과 애국지사의 자녀 및 손·자녀(외손포함)
고엽제후유의증환자	- 고엽제후유의증 환자 지원 등에 관한 법률 제7조 제9항에 해당하는 자(수당지급대상자) 및 그의 자녀
5·18민주 유공자	- 5·18민주유공자 예우에 관한 법률 제4조 제1호~제3호에 해당하는 자 및 그의 자녀

다. 만학도 및 주부 : 1988년 2월 29일 이전 출생자(2018년 3월 1일 기준 만30세 이상인자) 및 주부

라. 서해 5도학생

구분	지원자격
서해5도 학생 : 인천광역시 옹진군에 속하는 백령도, 대청도, 소청도, 연평도, 소연평도	- 서해 5도에서 친권자 또는 후견인과 함께 거주하면서 서해5도에 설립된 중학교 및 고등학교의 모든 교육과정을 이수한 학생 - 서해 5도에서 거주하면서 서해 5도에 설립된 초등학교·중학교 및 고등학교의 모든 교육과정을 이수한 학생

3. 전형요소별 반영방법

모집단위	학생부	전형총점
해당 모집학과(부)	100%(100%) 【최고500점/최저450점】	500점

※()는 실질반영비율

※ 학교생활기록부 반영방법 참조(p.44)

4. 대학수학능력시험 최저학력기준 적용하지 않음

5. 제출서류

대상자		제출서류
국내 고등학교	2013년 2월 졸업자 ~ 2018년 2월 졸업예정자	학생부 온라인제공 동의자 ※ 제출서류 없음
	2012년 3월 이전 졸업자	학생부 온라인제공 부동의자 및 비대상교 출신자 · 학교생활기록부 사본 1부 (출신학교장 직인 및 간인 날인)
국가보훈대상자		· 지원자 기준 가족관계증명서(주민센터 및 인터넷) · 대학입학특별전형대상자 증명서[보훈(지)청 발행]
만학도 및 주부		· 만학도 : 주민등록등본 원본(본인) 1부 · 주 부 : 혼인관계증명서 원본 1부
서해 5도 학생	중학교부터 고등학교까지(6년) 이수한 자	· 가족관계증명서 1부 ※ 가족관계를 확인할 수 있는 서류로 대체 가능 · 주민등록초본 본인, 부, 모 각1부 ※ 주소지 변동내역 기재 ※ 부모의 사망, 이혼 등의 사유자는 해당서류 (제적등본, 혼인관계증명서) 추가 제출 중학교 학교생활기록부 각 1부
	초·중·고 전 교육과정(12년) 이수한 자	· 주민등록초본 본인 1부. ※ 주소지 변동내역 기재 · 초등학교, 중학교 학교생활기록부 각1부
고등학교 졸업학력 검정고시합격자	검정고시 대입전형자료 온라인 제공 동의자 (2013년 1회차 ~ 2017년 1회차)	※ 제출서류 없음
	검정고시 대입전형자료 온라인 제공 부동의자 (2013년 1회차 이전)	· 합격증명서 원본 1부 · 성적증명서 원본 1부

가. 제출기한 내에 서류 미제출자는 선발대상에서 제외됩니다.

나. 제출기한 : 2017.09.22 (금) 17:00까지

다. 제출장소 : (35349) 대전광역시 서구 도안북로 88(도안동, 목원대학교) 입학관리과 입시담당자 앞

라. 제출방법 : 방문 또는 등기우편 제출 (진학어플라이 원서접수 사이트에서 제출서류 발송용 주소 라벨이 출력 가능합니다.)

지역인재전형

1. 모집인원

대학	모집단위	모집인원	대학	모집단위	모집인원	
신학 대학	신학과 교직 CK	8	테크노 과학 대학	수학과	4	
	인문 대학	영어영문학과 교직		9	생의약화학부 CK - 생의약화학전공 - 화장품전공	3
역사학과 CK		4		의생명·보건학부 CK - 의생명공학전공 - 보건관리학전공	7	
사회복지학과		5		지식재산학과(특허·기술컨설팅전문인양성)	5	
국제문화학과		7		소방안전관리학과 R	4	
사회 과학 대학	경영학과	10		미생물나노소재학과 CK	4	
	서비스경영학부 - 경영정보전공 교직 - 관광경영전공	7		공과 대학	건축학부 R - 건축학전공(5년) - 건축공학전공	6
	금융보험부동산학과	6			도시·환경·화학공학과 R	8
	무역학과	8			융합컴퓨터·미디어학부 R - 컴퓨터공학전공 - 융합미디어전공	9
	경제학과	8			전자공학과 R	8
	마케팅정보컨설팅학과	4	정보통신융합공학부 R CK - 정보통신공학전공 - 스마트모바일전공		8	
	중국학과 교직 CK	5	지능로봇공학과 R		2	
	광고홍보언론학과 CK	10	사범 대학		국어교육과	4
	행정학과	7			영어교육과	6
	경찰법학과	10			유아교육과	8
총 모집인원 : 194명						

2. 지원자격

충청권 지역 소재 고교에 입학하여 전 교육과정을 이수한 졸업(예정) 자

- ※ 충청권 소재는 대전광역시, 세종특별자치시, 충청남도, 충청북도를 의미함.
- ※ 고등학교 이수계열에 관계없이 교차지원 가능함.
- ※ 고등학교 재학 당시의 행정구역을 적용하며, 재학기간 중 타 시·도에 편입되는 경우에도 해당 지역을 인정함.
- ※ 2개 이상의 학교에 재학한 경우, 해당 학교 모두가 충청권에 소재하여야 함.
- ※ 검정고시 출신자 및 외국고등학교 교과과정 이수자 등 학생부가 없는 자는 지원할 수 없음.
- ※ 충청권 소재 고등학교 입학 후, 재학기간 중 타 시·도 소재 고등학교로 전(편)입한 자는 지원할 수 없음.
- ※ 신학과 지원자는 세례교인으로서 출석교회 담임목사(교목)의 추천을 받은자.
- ※ 2018년 2월 졸업예정자의 경우, 당해 연도 미 졸업 시 합격을 취소함.

3. 전형요소별 반영방법 : 일괄합산

모집단위	학생부	면접고사	전형총점
해당 모집 학과(부)	80% (57.1%) 【최고400점/최저360점】	20% (42.9%) 【최고100점/최저70점】	500점

- ※ ()는 실질반영비율
- ※ 학교생활기록부 반영방법 참조(p.44)

4. 대학수학능력시험 최저학력기준 적용하지 않음

5. 제출서류

대상자		제출서류
국내 고등학교	2013년 2월 졸업자 ~ 2018년 2월 졸업예정자	학생부 온라인제공 동의자 ※ 제출서류 없음
	2012년 3월 이전 졸업자	· 학생부 온라인제공 부동의자 및 비대상교 출신자 · 학교생활기록부 사본 1부 (출신학교장 직인 및 간인 날인)
신학과 지원자		· 담임목사(교목) 추천서 1부 (추천서양식 다운로드 : 본대학교 입학홈페이지, 진학어플라이)

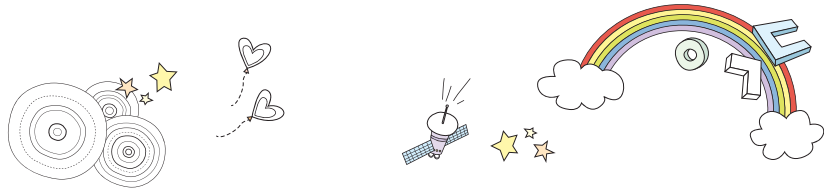
가. 제출기한 내에 서류 미제출자는 선발대상에서 제외됩니다.

나. 제출기한 : 2017.09.22 (금) 17:00까지

다. 제출장소 : (35349) 대전광역시 서구 도안북로 88(도안동, 목원대학교) 입학관리과 입시담당자 앞

라. 제출방법 : 방문 또는 등기우편 제출 (진학어플라이 원서접수 사이트에서 제출서류 발송용 주소 라벨이 출력 가능합니다.)

▶▶ 사회기여자전형



1. 모집인원

대학	모집단위	모집인원	대학	모집단위	모집인원
인문 대학	역사학과 CK	1	테크노 과학 대학	생의약화학품학부 CK - 생의약화학전공 - 화학품전공	3
	경영학과	3		소방안전관리학과 ®	3
사회 과학 대학	무역학과	2	공과 대학	건축학부 ® - 건축학전공(5년) - 건축공학전공	2
	행정학과	2		융합컴퓨터·미디어학부 ® - 컴퓨터공학전공 - 융합미디어전공	2
	경찰법학과	2			
총 모집인원 : 20명					

2. 지원자격 및 지원대상자

지원자격	국내 고등학교 졸업(예정)자 또는 초·중등교육법에 의거 고등학교 졸업자와 동등 학력을 인정받은 자	
지원대상자	①	장애인자녀 : 부모 중 1인 이상이 장애인복지법 제32조에 의하여 장애인 등록을 필한 장애 등급 1, 2, 3급 해당자의 자녀
	②	다문화가정의 자녀 : 결혼 전 외국국적이었던 친부(모)와 대한민국 국적인 친모(부) 사이에 출생한 다문화 가정자녀로서 대한민국 국적자(단, 결혼 전 외국국적이었던 친부(모)가 과거 대한민국 국적을 포기한 사실이 있을 경우 제외)
	③	경찰공무원, 교도관, 소방공무원, 환경미화원, 직업군인, 우편집배원의 자녀 부 또는 모가 경찰공무원/교도관/소방공무원/환경미화원/직업군인/우편집배원으로 10년 이상(지원일 기준) 근무 또는 퇴직한 자의 자녀

3. 전형요소별 반영방법

모집단위	학생부	전형총점
해당 모집학과(부)	100%(100%)【최고500점/최저450점】	500점

※()는 실질반영비율
 ※ 학교생활기록부 반영방법 참조(p.44)

4. 대학수학능력시험 최저학력기준 적용하지 않음

5. 제출서류

대상자		제출서류
국내 고등 학교	2013년 2월 졸업자~ 2018년 2월 졸업예정자	· 학생부 온라인제공 동의자 · 학생부 온라인제공 부동의자 · 비대상교 출신자
	2012년 3월 이전 졸업자	· ※ 제출서류 없음 · 학교생활기록부 사본 1부 (출신학교장 직인 및 간인 날인)
장애인의 자녀		· 장애인증명서 또는 복지카드(양면사본) 1부 · 가족관계증명서 원본 1부
다문화가정의 자녀		· 기본증명서(부·모 중 결혼이민자, 귀화허가자 명의)원본 1부 · 가족관계증명서 원본 1부 · 부모의 혼인관계증명서 원본 1부
경찰공무원, 교도관, 소방공무원, 환경미화원, 직업군인, 우편집배원의 자녀		· 재직증명서 또는 경력증명서 원본 1부 (근무기간이 명시된 증명서) · 가족관계증명서 원본 1부
고등학교 졸업학력 검정고시 합격자	검정고시 대입전형자료 온라인 제공 동의자 (2013년 1회차 ~ 2017년 1회차)	· ※ 제출서류 없음
	검정고시 대입전형자료 온라인 제공 부동의자 (2013년 1회차 이전)	· 합격증명서 원본 1부 · 성적증명서 원본 1부

가. 제출기한 내에 서류 미제출자로 선발대상에서 제외됩니다.
 나. 제출기한 : 2017.09.22 (금) 17:00까지
 다. 제출장소 : (35349) 대전광역시 서구 도안북로 88(도안동, 목원대학교) 입학관리과 입시담당자 앞
 라. 제출방법 : 방문 또는 등기우편 제출 (진학어플라이 원서접수 사이트에서 제출서류 발송용 주소 라벨이 출력 가능합니다.)

"마음껏 펼쳐봐,
아름다운 우리의 꿈들"



III. 학생부(종합) 위주 전형 안내

» 목원사랑인재전형

1. 모집인원

대학	모집단위	모집인원	대학	모집단위	모집인원	
신학 대학	신학과 교직 CK	10	테크노 과학 대학	소방안전관리학과 ®	6	
	영어영문학과 교직	8		미생물나노소재학과 CK	3	
인문 대학	역사학과 CK	4	공과 대학	건축학부 ® - 건축학전공(5년) - 건축공학전공	8	
	사회복지학과	6		도시·환경·화학공학과 ®	8	
	국제문화학과	3		융합컴퓨터·미디어학부 ® - 컴퓨터공학전공 - 융합미디어전공	6	
사회 과학 대학	경영학과	8		전자공학과 ®	5	
	서비스경영학부 - 경영정보전공 교직 - 관광경영전공	5		정보통신융합공학부 ★® CK - 정보통신공학전공 - 스마트모바일전공	5	
	금융보험부동산학과	6		사범 대학	국어교육과	4
	무역학과	6			영어교육과	5
	경제학과	4			수학교육과	5
	중국학과 교직 CK	4			미술교육과	10
	광고홍보언론학과 CK	7		총 모집인원 : 146명		
	행정학과	4				
경찰법학과	6					

#23

2. 지원자격

- 가. 국내 고등학교 졸업(예정)자만 지원가능
단, 검정고시 출신자 및 외국고등학교 교과과정 이수자 등 학생부가 없는 자는 지원할 수 없음
- 나. 신학과 지원자는 세례교인으로서 출석교회 담임목사(교목)의 추천을 받은 자

3. 전형요소별 반영방법 : 단계별 합산

구분	1단계(서류평가)	2단계(면접)
반영비율	학생부(교과, 비교과) 100%	1단계 성적 50%+면접 50%
선발인원	모집정원의 3배수 선발	모집정원 선발

※ 학교생활기록부 반영방법 참조(p.44)

4. 대학수학능력시험 최저학력기준 적용하지 않음

5. 제출서류

대상자		제출서류
국내 고등 학교	2013년 2월 졸업자 ~ 2018년 2월 졸업예정자	※ 제출서류 없음 · 학교생활기록부 사본 1부 (출신학교장 직인 및 간인 날인)
	2012년 3월 이전 졸업자	· 담임목사(교목) 추천서 1부 (추천서양식 다운로드 : 본 대학교 입학홈페이지, 진학어플라이)
신학과 지원자		· 담임목사(교목) 추천서 1부 (추천서양식 다운로드 : 본 대학교 입학홈페이지, 진학어플라이)

- 가. 제출기한 내에 서류 미제출자는 선발대상에서 제외됩니다.
- 나. 제출기한 : 2017.09.22(금) 17:00까지
- 다. 제출장소 : (35349) 대전광역시 서구 도안북로 88(도안동, 목원대학교) 입학관리과 입시담당자 앞
- 라. 제출방법 : 방문 또는 등기우편 제출 (진학어플라이 원서접수 사이트에서 제출서류 발송용 주소 라벨이 출력 가능합니다.)

※ 교사추천서 및 자기소개서 제출하지 않음.

IV. 학생부(교과) 위주 전형 면접진행 안내

» 일반학생전형 / 지역인재전형

1. 전형유형별 면접 진행안내

전형명	면접 진행내용
일반학생전형	<ul style="list-style-type: none"> • 지원학과(부)별 면접문항은 면접고사 5일 이전 입학홈페이지에서 사전 공지 • 그룹면접(일반면접) : 다 대 다 면접 (면접관) (지원자)
지역인재전형	<ul style="list-style-type: none"> • 평가영역 : 일반계열(모집단위 기본지식, 기본소양 등 종합적으로 평가) 사범계열(품성, 적성, 교직원, 전공지식, 학업능력 등 종합적으로 평가)

2. 면접고사 주요 평가내용

평가영역	주요 평가내용	
모집단위 기본지식	기초학업능력	공개된 공통문항의 내용을 정확하게 이해하고, 질문의 핵심을 잘 파악하는지를 평가
	사고력	답변의 내용이 창의적이고 논리적이며 지원학과(부)의 학업능력에 부합되는지를 평가
기본소양	잠재력	자기주도적 경험의 다양성 등을 통해 대학이 원하는 인재상과 부합되는지를 평가
	인성과 태도	면접과정을 통해 자신감, 솔직함, 인성, 태도 등을 평가

3. 학생부(교과) 위주 전형 면접 대비전략

내용
<ul style="list-style-type: none"> • 학생부(교과)위주 전형이지만 창의적 전문성을 갖춘 인재 그리고 의사소통 능력을 갖춘 인재를 선발하기 위해 면접평가의 실질반영비율을 높게 설정하였습니다. • 면접고사의 대비에 있어 지원학과(부)별 특성을 정확히 파악하고, 질문의 내용을 정확하게 이해하여 답변의 내용을 창의적으로 준비한다면 여러분의 합격 여부가 달라질 수 있습니다.



작은 날개를 활짝 펼쳐줄
"목원"

V. 학생부(종합) 위주 전형 면접진행 안내

» 목원사랑인재전형

1. 학생부(교과, 비교과) 주요 평가내용

구분	주요 평가내용	
평가자료	학교생활기록부	
평가방법	학교생활기록부의 교과영역(석차등급, 과목별 세부능력, 특기사항 포함) 및 비교과영역을 종합적으로 평가함	
평가영역 및 요소	평가영역	세부 평가내용
	기초학업능력(40%)	교과성적, 성적추이, 전공관련 특정과목 성취도, 학업관련 수상경력 등을 종합적으로 평가
	잠재력(30%)	목표의식, 자기계발(교과, 비교과활동) 등을 종합적으로 평가
	인성(30%)	사회성, 봉사정신, 성실성 등을 종합적으로 평가

2. 면접고사(심층면접) 주요 평가내용

구분	주요 평가내용
평가자료	<ul style="list-style-type: none"> • 학교생활기록부, 공개된 공통면접 문항, 평가자 자체 면접문항(필수 아님) • 지원학과(부)별 면접문항은 면접고사 5일 이전 입학홈페이지에서 사전 공지
면접유형	개별면접(심층면접) : 다 대 일 면접 (면접관) (지원자)
평가방법	사전 공지된 면접문항을 중심으로 지원자의 역량을 종합적으로 평가

3. 학생부(종합)위주 전형 면접 대비전략

내용

학교 교육과정과 학교생활에 대한 성실함을 바탕으로 기초학업능력, 잠재력, 인성 등을 평가하며, 자신의 진로에 대한 뚜렷한 의지와 목표의식으로 자신의 꿈을 향해 열정적으로 도전하는 인재를 선발합니다.

너와 나의 연결고리가 될
"목원"



VI. 실기위주 일반학생전형 안내

1. 지원자격

가. 국내 고등학교 졸업(예정)자 또는 초·중등교육법에 의거 고등학교졸업자와 동등 학력을 인정받은 자
 나. 외국고등학교 전 교과과정 이수자 지원할 수 없음(단, 음악대학/만화·애니메이션과는 지원 가능)

2. 전형요소별 반영방법 : 일괄합산

모집단위	학생부(교과)	실기고사	전형총점
음악대학, 만화·애니메이션과	-	100%(100%) 【최고500점/최저0점】	500점
미술·디자인대학 (만화·애니메이션과 제외)	30%(4.1%) 【최고150점/최저135점】	70%(95.9%) 【최고350점/최저0점】	
음악교육과	40%(6.25%) 【최고200점/최저180점】	60%(93.75%) 【최고300점/최저0점】	
미술교육과	50%(9.1%) 【최고250점/최저225점】	50%(90.9%) 【최고250점/최저0점】	
스포츠건강관리학과	10%(1.1%) 【최고50점/최저45점】	90%(98.9%) 【최고450점/최저0점】	
TV·영화학부	30%(4.1%) 【최고150점/최저135점】	70%(95.9%) 【최고350점/최저0점】	

※()는 실질반영비율

※ 학교생활기록부 반영방법 참조(p.44)

3. 제출서류

대상자		제출서류
국내 고등 학교	2013년 2월 졸업자 ~ 2018년 2월 졸업예정자	학생부 온라인제공 동의자 ※ 제출서류 없음
	2012년 3월 이전 졸업자	학생부 온라인제공 부동의자 및 비대상교 출신자 · 학교생활기록부 사본 1부 (출신학교장 직인 및 간인 날인)
국외고등학교 졸업자 및 국외고등학교 2018년 3월 이전 졸업예정자		· 국외 고등학교 졸업(예정) 증명서 및 학년별 성적증명서 ※국외 중·고등학교 관련서류는 반드시 '아포스티유확인서' 또는 '영사확인'을 받아 제출하여야 합니다.
고등학교 졸업학력 검정고시합격자	검정고시 대입전형자료 온라인 제공 동의자 (2013년 1회차 ~ 2017년 1회차)	※ 제출서류 없음
	검정고시 대입전형자료 온라인 제공 부동의자 (2013년 1회차 이전)	· 합격증명서 원본 1부 · 성적증명서 원본 1부

가. 제출기한 내에 서류 미제출자는 선발대상에서 제외됩니다.

나. 제출기한 : 2017.09.22 (금) 17:00까지

다. 제출장소 : (35349) 대전광역시 서구 도안북로 88(도안동, 목원대학교) 입학관리과 입시담당자 앞

라. 제출방법 : 방문 또는 등기우편 제출(진학어플라이 원서접수 사이트에서 제출서류 발송용 주소 라벨이 출력 가능합니다.)

VII. 음악대학 실기고사 안내


학과(부)	전공/영역		모집 인원	실기과제	배점
성악 뮤지컬 학과	성악영역		16명	· 이태리가곡, 독일가곡, 불란서가곡, 영미가곡, 오페라 또는 오라토리오 아리아 중 자유곡 2곡	500
	뮤지컬영역			· 노래 : 자유곡 1곡(뮤지컬 레퍼토리 중) 1분 30초 이내 · 연기 혹은 무용 중 택 1 - 연기 : 국내 · 외 희곡 중 자유연기 (1분 30초 이내) - 무용 : 현대무용, 재즈, 발레, 탭, 한국무용 중 (1분 30초 이내)	500
작곡 재즈 학부	작곡전공		21명	· 작곡실기 : 주어진 동기에 의한 세도막 형식의 피아노곡 작곡 또는 주어진 동기를 단선율 24~32마디로 작곡하고 코드 붙이기 (제한시간 3시간) · 피아노 실기 : 자유곡 1곡(클래식 혹은 재즈피아노곡 중 택 1)	400 100
	재즈 전공	재즈피아노, 기타, 베이스(일렉 또는 콘트라), 색소폰, 보컬, 드럼		· 재즈피아노, 기타- 자유곡 1곡 및 코드 조건 · 보컬, 베이스(일렉 또는 콘트라), 드럼, 색소폰 - 자유곡 1곡	500
관현악 학부	관악 전공	플루트, 오보에, 클라리넷, 바순, 알토색소폰, 호른, 트럼펫, 트롬본, 유포늄, 튜바	8명	· 자유곡 1곡	500
		타악기 (스네어드럼, 마림바, 팀파니)			
	현악 전공	바이올린, 비올라, 첼로, 콘트라베이스, 클래식기타	9명	· 자유곡 1곡	500
피아 노 과	피아노		31명	· 고전주의 소나타 중 빠른 한 악장 · 낭만 또는 인상주의 중, 자유곡 1곡	500
국 악 과	성악	판소리, 가야금병창, 정가(가곡·가사·시조), 민요	16명	· 성악 : 자유곡 1곡(무반주) · 기악 : 자유곡 1곡(무반주) - 기악 중 타악은 사물장구나 팽과리로 자유곡 1곡 (선반은 소고, 복도가능) 또는 소리북이나 반주장고 1곡 (반주자는 본 대학교에서 선정하며 선반은 공개로 진행 함)	500
	기악	가야금, 거문고, 아쟁, 해금, 피리, 대금, 타악			
유의 사항	<ol style="list-style-type: none"> 1. 국악과, 피아노과를 제외한 모든 실기고사 응시자는 반주자를 동반해야 합니다. (재즈전공, 뮤지컬영역은 MR 사용가능) ※ 재즈, 뮤지컬영역은 MR을 사용할 시 오디오파일 형식으로 CD를 준비하여 시험 당일 제출해야 합니다. 2. 모든 실기고사 과제곡은 암보로 연주(노래)해야 합니다. 3. 성악영역 실기고사 응시자는 과제곡 중 오페라 아리아, 오라토리오 아리아는 원조, 원어로 노래하여야 합니다. 4. 재즈전공의 베이스는 베이스기타 또는 콘트라베이스 중 어느 것으로 연주하여도 무방합니다. 5. 작곡전공의 피아노실기에서 재즈피아노 곡을 시험 볼 경우 자작곡은 허용하지 않으며, MR반주나 악기반주도 금합니다. 				

VIII. 사범대학 실기고사 안내

학과	영역	모집 인원	실기과제	배점
음악교육과	작곡	14명	<ul style="list-style-type: none"> · 작곡실기: 주어진 동기에 의한 세도막 형식의 피아노곡 작곡 (제한시간 3시간) · 피아노실기: 소나티네 수준 이상의 자유곡 1곡 	240 60
	성악		<ul style="list-style-type: none"> · 이태리가곡 또는 이태리 오페라 아리아, 오라토리오 아리아 중 1곡 · 독일가곡 또는 독일 오페라 아리아, 오라토리오 아리아 중 1곡 · 피아노실기: 소나티네 수준 이상의 자유곡 1곡 	120 120 60
	피아노		<ul style="list-style-type: none"> · 고전주의 소나타 중 빠른 한 악장 · 낭만주의 자유곡 1곡(Etüde포함) · 청음: 단선율 및 화성(장·단·증·감 3화음 구별) 	120 120 60
	플루트, 오보에, 클라리넷, 바순, 알토색소폰, 호른, 트럼펫, 트롬본, 유포늄, 튜바, 바이올린, 비올라, 첼로, 콘트라베이스, 클래식 기타, 타악기(스네어드럼, 마림바, 팀파니)		<ul style="list-style-type: none"> · 자유곡 1곡 · 피아노실기: 소나티네 수준 이상의 자유곡 1곡 	240 60
유의 사항	<ol style="list-style-type: none"> 1. 모든 실기고사 응시자는 반주자를 동반해야 합니다. 2. 모든 실기고사 과제곡은 암보로 연주(노래)해야 합니다. 3. 성악영역 실기고사 응시자는 과제곡 중 오페라 아리아, 오라토리오 아리아는 원조, 원어로 노래하여야 합니다. 4. 작곡, 성악, 관현악영역의 지원자 피아노실기는 소나티네 수준 이상의 클래식곡을 연주해야 합니다. 5. 본 음악교육과 연습실은 개방하지 않습니다. 			

학과	모집인원	실기과제	배점	시간
미술교육과	14명	소묘(석고, 정물, 인체), 정물수채화, 수묵담채화, 발상과 표현, 모델인물두상, 주제인물두상, 기초디자인, 사고의 전환(5시간) 중 택 1	250	4(5) 시간

IX. 미술·디자인 대학 실기고사 안내

대학	학과(부)	모집인원	실기과제	배점	시간	
미술·디자인 대학	미술학부	한국화전공	8명	수묵담채화(정물), 수묵담채화(풍경), 정물수채화, 발상과 표현, 인물수채화 중 택 1	350	4(5) 시간
		서양화전공	8명	정물수채화, 인물수채화, 인체소묘, 발상과 표현 중 택 1		
		기독교미술전공	8명	자유표현, 기초디자인, 정물수채화, 발상과 표현, 사고의 전환(5시간) 중 택 1		
	조소과	10명	주제인물두상, 모델인물두상, 인물수채화 중 택 1			
	시각디자인학과	20명	발상과 표현, 기초디자인, 사고의 전환(5시간) 중 택 1			
	섬유·패션디자인학과	18명				
	산업디자인학과 	11명	소묘, 발상과 표현, 기초디자인, 사고의 전환(5시간) 중 택 1			
	도자디자인학과	12명	발상과 표현, 물레성형, 기초디자인, 사고의 전환(5시간) 중 택 1			
만화·애니메이션과	15명	스토리만화, 상황묘사 중 택 1	500			

X. 미술 실기과제 별 학교지급품 및 준비물 안내

구분	사고의 전환	소묘, 인체소묘, 정물소묘, 인물수채화	발상과 표현, 정물수채화, 자유표현, 상황묘사, 기초디자인, 스토리 만화	수묵담채화	소조	물레 성형
학교 지급품	켄트지 2절	켄트지 3절	켄트지 4절	화선지 반절	돌림판, 심봉대, 부목, 노끈, 두상대, 흙	점토, 전기물레
준비물	※ 소묘나 전공시험을 위한 도구일체 ※ 스토리만화, 상황묘사 : 수채화, 색연필, 아크릴, 포스터칼라(혼합사용 가능) 단, 마카사용 불가 ※ 자유표현 : 드로잉, 페인팅, 콜라주, 포토몽타주 등을 위한 재료와 도구 일체를 준비하여 주어진 주제를 자유롭게 표현 ※ 소묘, 정물수채화, 인물수채화, 인체소묘는 이젤, 화판 지급 ※ 수묵담채화는 화판 지급 ※ 물레성형을 위한 도구일체 ※ 인물수채화 : 수채화도구 사용가능, 스케치 목적외 다른 건성재료 사용불가					



XI. 미술 정물공개 목록 안내

실기과제	학과(부)	출제형식
소묘	· 미술교육과 · 산업디자인학과	· 소묘(정물) : 정물목록은 정물수채화와 동일 · 소묘(석고) : 아그리파환, 비너스환, 줄리안환 중 시험당일 1개를 선정하여 출제
인체소묘	· 미술학부(서양화전공) · 미술교육과	· 인체소묘 : 모델(시험당일 출제)
수묵 담채화	· 미술교육과 · 미술학부(한국화전공)	· 자연물 : 백합, 장미, 국화, 배추, 무, 당근, 파인애플, 사과, 배, 굴, 파, 난화분 · 기물류 : 캔류, 병류, 도자기, 유리화병, 라면, 신문, 체크천종류, 신발류, 노란주전자(中), 각티슈, 붉은색코팅면장갑 · 건어류 : 복어 등 중 지정
정물 수채화	· 미술교육과 · 미술학부	· 자연물 : 화훼, 과일, 건어물 등 · 직물류 : 천, 옷, 인형 등 · 기물 : 기계부품, 연모, 고물 등 · 유리제품 : 어항, 그릇, 병 등 · 플라스틱 : 장난감, 그릇 등 · 종이류 : 신문지, 잡지, 박스, 포장지 등 · 식품류 : 라면, 과자, 사탕, 음료, 빵 등 중 지정
인물 수채화	· 미술학부 (서양화전공, 한국화전공) · 조소과	· 인물수채화 : 모델(시험당일 출제)
소조	· 미술교육과 · 조소과	· 인물소조 : 모델(시험당일 출제), 주제(시험당일 출제)
물레성형	· 도자디자인학과	· 청자토 : 도면에 제시된 기물 성형

ⅩⅡ. 스포츠건강관리학과 실기고사 안내

1. 모집인원 : 27명

2. 실기고사 종목 및 채점 기준표

종목	점수	112.5	107	101.5	96	90.5	85	79.5	74	68.5
10m 왕복달리기	남	8.5이하	8.51~8.7	8.71~8.9	8.91~9.1	9.11~9.3	9.31~9.5	9.51~9.7	9.71~9.9	9.91이상
	여	9.5이하	9.51~9.7	9.71~9.9	9.91~10.1	10.11~10.3	10.31~10.5	10.51~10.7	10.71~10.9	10.91이상
제자리 멀리뛰기 (cm)	남	270.0이상	269.9~260.0	259.9~250.0	249.9~240.0	239.9~230.0	229.9~220.0	219.9~210.0	209.9~200.0	199.9이하
	여	230.0이상	229.9~220.0	219.9~210.0	209.9~200.0	199.9~190.0	189.9~180.0	179.9~170.0	169.9~160.0	159.9이하
윗몸 앞으로 굽히기(cm)	남	27.1이상	27.0~26.1	26.0~25.1	25.0~24.1	24.0~23.1	23.0~22.1	22.0~21.1	21.0~20.1	20.0이하
	여	27.1이상	27.0~26.1	26.0~25.1	25.0~24.1	24.0~23.1	23.0~22.1	22.0~21.1	21.0~20.1	20.0이하
제자리 높이뛰기 (cm)	남	70 이상	69~68	67~66	65~64	63~62	61~60	59~58	57~56	55 이하
	여	50 이상	49~48	47~46	45~44	43~42	41~40	39~38	37~36	35 이하

3. 종목별 실기고사 방법

종목	실기고사 방법 및 유의사항
10m 왕복 달리기	<ul style="list-style-type: none"> ① 수험생은 “준비” 구령을 듣고 출발지점 30cm 뒤에 있는 출발선에서 정지 상태로 출발 자세를 취한다. ② 준비가 완료되면 수험생은 자유출발을 한다. ③ 출발 후 10m 전방의 부저를 누르고 돌아와 출발선의 부저를 누른 후 다시 10m 전방의 부저를 누르고 돌아와 출발선을 통과할 때까지 전력질주 한다. ④ 출발 후 10m 2회 왕복하고 40m 구간의 시간을 측정한다. ⑤ 상체의 신체일부가 바닥에 닿거나 손으로 다리를 짚으면 파울로 판정하여 최하위 기록으로 처리한다. ※ 측정은 1회를 원칙으로 하며 파울 발생 시 추가 1회 실시하여 파울 처리 될 시에는 최하위 기록으로 처리한다.
제자리 멀리뛰기 (cm)	<ul style="list-style-type: none"> ① 수험생은 제자리멀리뛰기 구름판 표시선 앞에 양발을 어깨넓이로 벌리고 선다. ② 구름판 앞에 양발로 선 수험생은 팔이나 몸, 다리로 충분히 반동을 주어 발구름을 하여 제자리 멀리뛰기를 실시한다. ③ 착지 후에는 앞으로 나아간다. ④ 발구름하기 전 양발의 앞꿈치가 구름판 표시선을 넘어서는 안된다. ⑤ 점프는 구름판 표시선 앞에 제자리에서 양발로 동시에 하며, 이중점프와 구름선을 밟을 경우는 파울로 간주한다. ※ 기회는 2회 주어지며 모든 기회가 파울 처리 될 시에는 최하위 기록으로 처리한다.
윗몸 앞으로 굽히기 (cm)	<ul style="list-style-type: none"> ① 응시자는 발판위에 신발을 벗고 올라가 다리를 모으고 무릎을 곧게 편다. ② 양손을 위로 올려 머리를 가운데에 둔다. ③ 반동을 금하며 천천히 윗몸을 앞으로 굽히면서 두손의 손끝이 발가락 끝을 가볍게 스치면서 곧게 내려 편다. ④ 머리는 양팔사이 윗몸이 최대한으로 굽혀졌을 때 두손 끝은 수평이 되어야 한다. ⑤ 2-3초간 상체와 두팔을 고정시킨 후 손끝이 내려간 거리를 측정한다. ⑥ 윗몸을 앞으로 굽힐 때 무릎을 구부리거나 반동을 이용하면 파울 처리한다. ⑦ 측정기 위에 올라서서 측정하는 관계로 윗몸이 최대한 굽혀졌을 때 2~3초 정도 멈추어야 한다. 2-3초 정도 멈추지 않은 상태에서 떨어지면 파울처리 한다. ※ 기회는 2회 주어지며 모든 기회가 파울 처리 될 시에는 최하위 기록으로 처리한다.
제자리 높이뛰기 (cm)	<ul style="list-style-type: none"> ① 응시자는 허리를 펴고 측정벨트를 착용한다.(허리에 묶는 측정기) ② 양발이 측정판에 닿아있는 정위치 자세에서 점프한다. ③ 착지할 때는 두 발 모두 측정판을 밟고 있어야 하되, 측정판에서 한발이라도 벗어나면 파울 처리한다. ※ 기회는 2회 주어지며 모든 기회가 파울 처리 될 시에는 최하위 기록으로 처리한다.

※ 본 실기고사에 명시되지 않은 사항은 내규 및 지침에 정하는 바에 따른다.

XIII. TV·영화학부 실기고사 안내

학과(부)	모집인원	과제	배점	준비물
TV·영화학부	33명	1. TV·영화전공 - 제시된 상황을 화면으로 구성(5~6컷) 예)등교장면을 5, 6컷으로 구성해보라 - 전공관련 문답	350	-
		2. 연기전공 - 자유연기 - 지정연기(제시된 상황을 즉흥적으로 연기)	350	실기고사에 필요한 의상 및 소품

XIV. 실기위주 특기자 전형안내



1. 지원자격

- 가. 국내 고등학교 졸업(예정)자
- 나. 기타 지원자격은 모집단위 별 인정대회 목록 참조

2. 전형요소별 반영방법

모집단위		모집인원	학생부	입상실적	전형총점
특기자	미술·디자인대학 (해당학과)	11명	-	100%(100%) 【최고500점/최저0점】	500점
	스포츠건강관리학과	12명	20%(2.4%) 【최고100점/최저90점】	80%(97.6%) 【최고400점/최저0점】	

※()는 실질반영비율

3. 제출서류

제출서류	유의사항
상장 및 단증 사본 1부	해당자 필히 제출
입상실적 증명서 1부	주최 기관장 발행에 한함(원본 필히제출)
선수등록증 1부	유도, 양궁(여), 세팍타크로 지원자에 한함

4. 미술 특기자전형 입상자 평가 기준표

규모	인정대회별	내용	평가점수	비고
전국 4년제 대학교 주최 고등학교 미술실기대회	모집단위별 인정대회 및 지원자격 참조	대 상 (1등에 준하는 상)	100점	※ 지원자격: - 합산점수 100점이상
		최우수상 (2등에 준하는 상)	90점	
		우 수 상 (3등에 준하는 상)	80점	
		장 려 상	30점	
		특 선	20점	
17개 시·도 교육청 주최 (전국광역시·도 또는 특별자치시·도 교육청 주최 규모)	모집단위별 인정대회 및 지원자격 참조	대 상 (1등에 준하는 상)	70점	※ 입상기준은 본 대학교 기준에 준함
		최우수상 (2등에 준하는 상)	60점	
		우 수 상 (3등에 준하는 상)	50점	
		장 려 상	20점	
		특 선	10점	

5. 인정대회 및 지원자격 안내

모집단위	인정대회 및 지원자격
<p>미술·디자인대학 (11명)</p>	<p>가. 미술학부(한국화전공, 서양화전공) - 전국 4년제 대학교 주최 고등학교 미술 실기대회 입상자 (특선이상) - 전국광역시·도 또는 특별자치시·도 교육청 주최 고등학교 미술실기대회 입상자 (특선이상) - 한국화 전공 : 입상실적은 소묘, 수묵담채화(정물, 풍경)의 해당 분야만 인정 - 서양화 전공 : 입상실적은 소묘, 수채화(정물, 풍경)의 해당분야만 인정 ※ 최근 3년 이내 입상실적 (2015-2017), ※ 지원자격:합산점수 100점 이상</p> <p>나. 조소과 - 전국 4년제 대학교 주최 고등학교 미술 실기대회 입상자 (특선이상) - 전국광역시·도 또는 특별자치시·도 교육청 주최 고등학교 미술실기대회 입상자 (특선이상) - 입상실적은 조소 해당분야만 인정 ※ 최근 3년 이내 입상실적(2015-2017), ※ 지원자격:합산점수 100점 이상</p> <p>다. 디자인계열(시각디자인, 산업디자인, 섬유·패션디자인, 도자디자인) - 전국4년제 대학교 주최고등학교 미술 실기대회 입상자 (특선이상) - 한국디자인진흥원 주최 전국고등부 산업디자인전람회 입상자 (특선이상) : 산업디자인과만 해당 - 전국광역시·도 또는 특별자치시·도 교육청 주최 고등학교 미술실기대회 입상자 (특선 이상) - 전국, 국제 기능경기대회 1,2,3위 입상자, 단, 도자(도자기 및 공예분야)는 지방 기능경기대회 1,2,3위 우수상 이상 입상자 - 전국 기능경기대회 분야 : 시각(그래픽디자인), 산업(제품디자인), 섬유·패션디자인(자수, 의상디자인, 한복), 도자(도자기) - 국제 기능경기대회 분야 : 시각(그래픽디자인), 산업(제품디자인), 섬유·패션디자인(자수, 의상디자인, 한복) ※ 최근 3년 이내 수상실적 (2015-2017), ※ 지원자격 : 합산점수 100점 이상 ※ 공통사항 : 대회규모 고려 차별 적용</p>
<p>스포츠건강관리학과 (12명)</p> <p>유도 : 4명 양궁(여) : 2명 세팍타크로 : 3명 생활무용 : 3명</p>	<p>가. 유도 - 국제규모대회 또는 전국규모대회 입상자 - 각 대학(교) 주최 총(학)장배 대회 입상자 - 대한유도회 선수등록자에 한함, 유도선수등록증 사본 제출 - 전국생활체육 유도대회 제외</p> <p>나. 양궁(여) - 세계규모대회 또는 전국규모대회 입상자 - 대한양궁협회 선수등록자에 한함, 양궁선수등록증 사본 제출</p> <p>다. 세팍타크로 - 세계규모대회 또는 전국규모대회 입상자 - 대한 세팍타크로협회 선수등록자에 한함, 세팍타크로선수등록증 사본 제출</p> <p>라. 생활무용 - 한국무용협회대회 입상자 - 대한댄스스포츠경기연맹대회 입상자 - 각 대학(교) 주최 총(학)장배 대회 입상자</p> <p>※ 최근 3년 이내 입상자(2015-2017)</p>

#32

"2018년,
꿈을 이룰 스타는 바로 나!"



6. 체육 특기자전형 경기 실적에 따른 종목별, 대회별, 수상순위별, 입상년도별 심사기준표

유도

2018학년도 수시 특기자 심사기준표

구분	대회규모	1위	2위	3위	득점
대회 규모	국제규모대회 및 전국규모대회 (개인)	300점	260점	220점	
	국제규모대회 및 전국규모대회 (단체)	200점	180점	160점	
입상년도		2017년	2016년	2015년	
		200점	170점	140점	
총 점					

※ 중복(개인·단체전) 수상하였을 경우, 최상위 수상 실적 하나만 인정

양궁(여자)

2018학년도 수시 특기자 심사기준표

구분	대회규모	1위	2위	3위	득점
대회 규모	세계대회 및 전국규모대회 (개인)	400점	380점	360점	
	세계대회 및 전국규모대회 (단체)	380점	360점	340점	
입상년도		2017년	2016년	2015년	
		100점	70점	40점	
총 점					

※ 중복(개인·단체전) 수상하였을 경우, 최상위 수상 실적 하나만 인정

세팍타크로

2018학년도 수시 특기자 심사기준표

구분	대회규모	1위	2위	3위	득점
대회 규모	세계대회 및 전국규모대회	400점	360점	320점	
	전국규모대회 (8강 이내)	280점			
입상년도		2017년	2016년	2015년	
		100점	70점	40점	
총 점					

※ 중복 수상하였을 경우, 최상위 수상 실적 하나만 인정

생활무용

2018학년도 수시 특기자 심사기준표

구분	대회규모	1위	2위	3위	득점
대회 규모	세계대회 및 전국규모대회 (개인)	400점	350점	300점	
	세계대회 및 전국규모대회 (단체)	220점	200점	180점	
입상년도		2017년	2016년	2015년	
		100점	80점	60점	
총 점					

※ 중복(개인·단체전) 수상하였을 경우, 최상위 수상 실적 하나만 인정

7. 체육특기자 경기 실적에 따른 종목별 대회

종목	대회규모	대회명
유도	국제규모대회 및 전국규모대회	순천만 국가 정원컵 전국유도대회, 세계 및 아시아유소년선수권대회 파견 대표 선발전, 전국체고대항전, YMCA전국유도대회, 용인대총장기대회, 청풍기전국유도대회, 하계중고연맹전, 추계중고연맹전, 전국체육대회, 회장기전국유도대회
양궁 (여자)	세계대회 및 전국규모대회	전국 남/여 종별대회(고등부)(리커브/컴파운드), 대통령기 전국 남/여 양궁대회(리커브/컴파운드), 화랑기 전국 시/도대항 양궁대회[리커브/컴파운드(고등부)], 전국 남/여 양궁종합선수권대회(리커브/컴파운드), 세계선수권대회(카렛부분포함), 전국체육대회(고등부), 한국 중·고 연맹 회장기대회, 문화체육관광부 중·고 양궁대회
세팍 타크로	세계대회 및 전국규모대회	슈퍼시리즈, 킹스컵, 아시안게임, SEA게임, 아세아대학대회, 비치경기대회, 남·여 종별 대회, 전국체육대회, 실업리그 및 학생리그대회, 협회 장기대회, 선수권대회, 중·고교 세팍타크로대회
생활 무용	전국규모대회 (한국무용, 현대무용, 발레, 힙합재즈)	전국한국무용협회콩쿠르대회, 각 대학(교) 주최 총(학)장배 대회, 한국무용협회대회, 전국 실용무용대회, 전국대학콩쿠르대회
	전국규모대회 (발리댄스)	전국실용무용대회, 전국대학콩쿠르대회, 대한생활무용협회장기, 대전광역시무용협회장기, 충북무용협회장기, 광주광역시장배, 대전광역시장기, 인천도자기축제, 양구배꼽축제, 세종특별자치시장배, 인천광역시 생활무용대회, 남양주시장기, 각 대학(교) 주최 총(학)장배 대회
	세계대회 및 전국규모대회 (댄스스포츠)	<div style="display: flex;"> <div style="flex: 1;"> <p>댄스스포츠 교육협회주최</p> </div> <div style="flex: 2;"> <p>각 대학(교) 주최 총(학)장배 대회, 코리아오픈국제댄스스포츠대회, IDTA-KDTA컵 국제댄스스포츠 대회, 성동구청장기 선수권대회, 사천시장배, 블루비취컵, 안산시연맹회장배, 빅토리아컵&매니아댄스, 코리아오픈 다이아몬드컵, 용인시 시민일보배, 달구벌컵배, 금천구청장배, 김해시장배, 오산시장배, 하남 위례성컵, 거제시장배, 코리아 마스터즈컵, 한중친선교류 국제 댄스스포츠선수권대회, 남양주시장배, 서울시 강서구 연맹 회장배, ISTD-BDFI컵 국제댄스스포츠선수권대회, 창원시연맹장배, 유네스코배, 경북 회장배, 송파구청장배, 포천시장배, 목포시장배, 울산시장배, 남양주CEO컵, 코리아 임페리얼 댄스스포츠 챔피언쉽, 청주직지 국제댄스스포츠선수권대회, 베스트댄스스포츠챔피언쉽, 서울특별시장기댄스스포츠대회, 중랑구청장배 및 연맹회장배 프로아마댄스스포츠경기대회, 부산광역시장배 전국댄스스포츠 선수권대회, 태화컵 전국 프로-아마 댄스스포츠 선수권 대회</p> </div> </div>
	대한댄스스포츠 경기연맹주최	<p>코리아골드컵 전국 댄스스포츠 대회(프로&아마), 제주국제자유도시배 전국 댄스스포츠 대회(프로&아마), 경기도지사배 전국 댄스스포츠 대회(프로&아마), 빛가람배 전국댄스스포츠 대회, 구미시장배 전국 댄스스포츠 대회(프로&아마), 세종특별시장배 전국 댄스스포츠 대회(아마추어), 대구광역시장배 전국 댄스스포츠 대회(프로&아마), 인천광역시장배 전국 댄스스포츠 대회, 충청북도지사배 전국 댄스스포츠 대회, 문화체육관광부 장관배 전국 댄스스포츠 경기대회(프로&아마&생활), 에메랄드볼 전국 댄스스포츠 대회(프로&아마), 광주광역시장배 전국 댄스스포츠 대회, 세만금배 전국 댄스스포츠 대회(프로&아마), 선사인배 전국 댄스스포츠 대회, 수원시장기 정조대왕배 전국 댄스스포츠 대회 (프로&아마), 청주시장배 전국 댄스스포츠 대회, 순천시장배 전국 댄스스포츠 대회</p>

2018 Admission
MOKWON UNIVERSITY

나의 꿈을 **태그** 하다
목원대학교



Section 01

Section 02

Section 03

Section 04

Section 05

#무한한
잠재력을
목원에서
발견하다

- I. 농·어촌학생전형 [학생부(교과)위주]
- II. 농·어촌학생전형 (실기위주)
- III. 농·어촌학생전형 공통사항
- IV. 특성화 고교 졸업자 전형
- V. 기초생활수급자 및 차상위계층 전형
- VI. 장애인 등 대상자 전형

I. 농·어촌학생전형 [학생부(교과)위주]

1. 모집인원

대학	모집단위	모집인원		대학	모집단위	모집인원	
인문 대학	영어영문학과 교직	10	4명 이내	테크노 과학 대학	수학과	10	2명 이내
	역사학과 CK		2명 이내		생의약화장품학부 CK - 생의약화학전공 - 화장품전공		5명 이내
	사회복지학과		5명 이내		의생명·보건학부 CK - 의생명공학전공 - 보건관리학전공		5명 이내
	국제문화학과		3명 이내		지식재산학과 (특허·기술컨설팅전문인양성)		2명 이내
사회 과학 대학	경영학과	23	6명 이내	공과 대학	소방안전관리학과 ®	14	3명 이내
	서비스경영학부 - 경영정보전공 교직 - 관광경영전공		5명 이내		미생물나노소재학과 CK		2명 이내
	금융보험부동산학과		4명 이내		건축학부 ® - 건축학전공(5년) - 건축공학전공		6명 이내
	무역학과		5명 이내		도시·환경·화학공학과 ®		5명 이내
	경제학과		4명 이내		융합컴퓨터·미디어학부 ® - 컴퓨터공학전공 - 융합미디어전공		5명 이내
	마케팅정보컨설팅학과		3명 이내		전자공학과 ®		4명 이내
	중국학과 교직 CK		3명 이내		정보통신융합공학부 ★® CK - 정보통신공학전공 - 스마트모바일전공		5명 이내
	광고홍보언론학과 CK		6명 이내		지능로봇공학과 ®		3명 이내
	행정학과		4명 이내				
	경찰법학과		4명 이내				
총 모집인원 : 57명							

2. 전형요소별 반영방법

모집단위	학생부	전형총점
해당 모집학과(부)	100% (100%) 【최고500점/최저450점】	500점

※()는 실질반영비율

※ 학교생활기록부 반영방법 참조(p.44)

II. 농·어촌학생전형 (실기위주)

1. 모집인원

대학	모집단위		모집인원	대학	모집단위	모집인원
미술·디자인 대학	미술학부	한국화 전공	1명 이내	미술·디자인 대학	시각디자인학과	3명 이내
		서양화 전공	1명 이내		산업디자인학과 [®] CK	3명 이내
		기독교미술 전공	1명 이내		섬유·패션디자인학과	3명 이내
	조소과	1명 이내	도자디자인학과		2명 이내	
	만화·애니메이션과	3명 이내				
총 모집인원 : 5명						

2. 전형요소별 반영방법

모집단위	학생부	실기고사	전형총점
해당 모집학과(부)	30% (4.1%) 【최고150점/최저135점】	70% (95.9%) 【최고350점/최저0점】	500점

※ ()는 실질반영비율

※ 학교생활기록부 반영방법 참조(p.44)

3. 실기고사 과제 안내

대학	학과(부)	모집인원	실기과제	배점	시간
미술·디자인 대학	미술학부	5명	한국화전공	350	4(5) 시간
			서양화전공		
			기독교미술전공		
	조소과				
	시각디자인학과				
	섬유·패션디자인학과				
	산업디자인학과 [®] CK				
	도자디자인학과				
	만화·애니메이션과				

※ 실기과제 별 학교지급품 및 준비물 안내 : 본 모집요강 p.29 참조

※ 미술 정물공개 목록 안내 : 본 모집요강 p.29 참조

III. 농·어촌학생전형 공통사항

1. 지원자격 : 국내 고등학교 졸업(예정)자로서 다음 지원 자격 중 하나에 해당하는 자

지원유형	지원자격
중·고 6년 본인·부모 모두가 농·어촌 거주 및 재학	읍, 면 소재 중·고등학교의 전 교육과정을 이수한 자로서 중·고등학교 재학기간(중학교 입학일 부터 고등학교 졸업일까지)에 본인 및 부모(이혼, 사망 및 기타 사유에 해당하는 부모는 예외로 함) 모두가 농·어촌 지역에서 거주한 자
초·중·고 12년 본인 농·어촌 거주 및 재학	본인이 농·어촌 지역에 거주하면서 읍, 면 소재 초등학교, 중학교, 고등학교 12년의 전 교육과정(초등학교 입학일 부터 고등학교 졸업일까지)을 이수한 자 (부모가 농어촌 지역에 거주하지 않아도 됨)

2. 유의사항

유의사항
<ul style="list-style-type: none"> · 지원 자격은 연속된 연수만을 인정합니다. · 초·중·고교 재학 중 전학한 경우 전학 전·후 학교 모두가 읍·면 또는 도서·벽지에 소재해야 하지만, 동일한 지역이 아니어도 무방합니다. · 초·중·고교 재학 또는 졸업 후 행정구역 개편 등으로 읍·면이 등으로 변경 또는 도서·벽지 지역이 해지된 경우에는 지원 가능합니다. · 특수목적고(과학고, 외국어고, 국제고, 예술고, 체육고) 출신자 및 검정고시 합격자는 지원할 수 없습니다. · 합격자가 본 대학교에 입학하였을 경우 지원 자격을 증빙할 수 있는 추가서류를 요청할 수 있으며, 미제출 시 합격을 취소할 수 있습니다. · 1학년 과정이 시작되는 당해 학년도의 3월 31일 이내에 읍·면 또는 도서·벽지 지역 학교로 전입한 자는 지원 자격을 인정합니다.

3. 제출서류

대상자	제출서류
공통	<ul style="list-style-type: none"> · 고등학교 학교생활기록부 사본 1부 : 2012년 3월 이전 졸업자 및 온라인 제공 부동의자만 해당 · 농·어촌학생 특별전형 추천서 원본 1부(본 대학교 입학홈페이지 참조)
중·고 6년 본인·부모 모두가 농·어촌 거주 및 재학	<ul style="list-style-type: none"> · 중학교 학교생활기록부 사본(원본대조필 및 학교 소재지 명기) 1부 · 지원자 가족관계증명서 원본 1부(※ 지원자 기준으로 발급받아야 함) · 지원자 및 부와 모의 주민등록초본 원본 각 1부 (중·고등학교 전 재학기간 동안 지원자 및 부와 모의 읍·면 또는 도서·벽지 지역 거주 사실을 증명하는 주민등록초본 원본 이어야 함) · 기본증명서 원본 1부(해당자에 한함) <ul style="list-style-type: none"> ① 이혼한 가정의 경우 부 또는 모의 혼인관계증명서 원본 1부 ② 친부, 친모 중 사망자가 있는 경우 사망자의 제적등본 원본 1부
초·중·고 12년 본인 농·어촌 거주 및 재학	<ul style="list-style-type: none"> · 초등학교, 중학교 학교생활기록부 사본(원본 대조필 및 학교 소재지 명기) 각 1부 · 지원자의 주민등록초본 원본 1부 (초·중·고등학교 전 재학기간 동안 지원자의 읍·면 또는 도서·벽지 지역 거주 사실을 증명하는 주민등록초본 원본 이어야 함)

※ 제출서류 유의사항 ※

- 가. 모든 제출서류는 지원시점 기준으로 최근 1개월 이내에 발급된 것이어야 합니다.
- 나. 기한 내에 서류를 제출하지 않을 경우 서류 미제출자로 처리되어 선발대상에서 제외됩니다.
- 다. 지원자격 확인 또는 기타 전형 상 필요한 경우 관련서류를 추가로 요구할 수 있습니다.
- 라. 학교생활기록부 사본 제출 시(2012년 3월 이전 졸업자 및 온라인 제공 부동의자) 출신고등학교장의 원본 대조필 날인이 있어야 하며, 추후 조화하여 위조 또는 변조 사실이 발견될 경우 합격 또는 입학이 취소될 수 있습니다.

※ 서류제출 방법 ※

- 가. 제출기한 : 2017.09.22 (금) 17:00까지
- 나. 제출장소 : (35349) 대전광역시 서구 도안북로 88(도안동, 목원대학교) 입학관리과 입시담당자 앞
- 다. 제출방법 : 방문 또는 등기우편 제출
(진학어플라이 원서접수 사이트에서 제출서류 발송용 주소 라벨이 출력 가능합니다.)

IV. 특성화고교 졸업자 전형 [학생부(교과) 위주]

1. 모집인원

대학	모집단위	모집인원	대학	모집단위	모집인원
사회 과학 대학	경영학과	4명 이내	공과 대학	건축학부 ⑧ - 건축학전공(5년) - 건축공학전공	6명 이내
	서비스경영학부 교직 - 경영정보전공 - 관광경영전공	4명 이내		도시·환경·화학공학과 ⑧	5명 이내
	금융보험부동산학과	4명 이내		융합컴퓨터·미디어학부 ⑧ - 컴퓨터공학전공 - 융합미디어전공	5명 이내
	무역학과	4명 이내		전자공학과 ⑧	4명 이내
	경제학과	4명 이내		정보통신융합공학부★ ⑧ CK - 정보통신공학전공 - 스마트모바일전공	5명 이내
	마케팅정보컨설팅학과	3명 이내		지능로봇공학과 ⑧	3명 이내
	중국학과 교직 CK	3명 이내			
	광고홍보언론학과 CK	4명 이내			
총 모집인원 : 10명					

2. 지원자격

- 가. 특성화고등학교 졸업(예정)자로서 해당 모집단위와 관련된 전문교과를 30단위 이상 이수한 자
- 나. 특성화고교와 같이 교육과정을 운영하는 학과가 있는 종합고등학교 졸업(예정)자로서 동일 인정 계열에 한하여 지원 가능 (단, 종합고등학교 보통과정 이수자는 지원불가)
- 다. 지원자격가,나에 해당하는 자로서 출신 고등학교장이 특성화고교 설치계열이 본교에 지원하는 학과와 동일계열임을 인정하여 추천한 자
- 라. 특성화(전문)고등학교의 동일계학과 인정범위는 본교 입학홈페이지의 "동일계 지원구분 범위" 참조
※ 특성화(전문)고등학교의 동일계학과 인정범위에 없는 본교 모집단위는 모집하지 않음
- 마. 직업과정위탁생 및 검정고시 출신자, 마이스터고 및 특수목적(과학, 외국어고 등) 졸업(예정)자는 지원불가
- 바. 일반고교에서 전(편)입한 자는 지원할 수 없으나, 고등학교 1학년 과정이 시작되는 학년도 3월 중에 특성화 고등학교로 전·입학한 경우에는 지원 가능

3. 전형요소별 반영방법

모집단위	학생부	전형총점
해당 모집학과(부)	100% (100%) 【최고500점/최저450점】	500점

※()는 실질반영비율

※ 학교생활기록부 반영방법 참조(p.44)

4. 제출서류

대상자	제출서류
공통	고등학교 학교생활기록부 사본 1부 : 2012년 3월 이전 졸업자 및 온라인 제공 부동의자만 해당 특성화 고교 졸업자 특별전형 추천서 1부(본 대학교 입학홈페이지 참조)

※ 제출서류 유의사항 ※

- 가. 모든 제출서류는 지원시점 기준으로 최근 1개월 이내에 발급된 것이어야 합니다.
- 나. 학교생활기록부 사본 제출 시(2012년 3월 이전 졸업자 및 온라인 제공 부동의자)출신고등학교장의 원본대조필 날인이 있어야 하며, 추후 조회하여 위조 또는 변조 사실이 발견될 경우 합격 또는 입학이 취소될 수 있습니다.
- 다. 본교 입학홈페이지에 공지된 【특성화고교 전형 모집단위별 기준 학과표】에 명시되지 않은 학과 및 전문교과의 추가 인정을 원하는 경우, 반드시 본교 입학관리과(042-829-7111~3)로 문의하여 인정여부를 확인하시기 바랍니다.

※ 서류제출 방법 ※

- 가. 제출기한 : 2017.09.22 (금) 17:00까지
- 나. 제출장소 : (35349) 대전광역시 서구 도안북로 88(도안동, 목원대학교) 입학관리과 입시담당자 앞
- 다. 제출방법 : 방문 또는 등기우편 제출 (진학어플라이 원서접수 사이트에서 제출서류 발송용 주소 라벨이 출력 가능합니다.)

5. 특성화고교졸업자 전형 모집단위별 기준 학과표

단과 대학	모집단위명	교육과정의 기준 학과명
사 회 과 학 대 학	경영학과, 경제학과, 금융보험부동산학과	경영정보과, 관광경영과, 금융정보과, 농산물유통정보과, 무역정보과, 유통정보과, 전자상거래과, 정보처리과, 회계정보과
	서비스경영학부, 무역학과	경영정보과, 관광경영과, 관광과, 금융정보과, 농산물유통정보과, 무역정보과, 유통정보과, 전자상거래과, 정보처리과, 회계정보과
	마케팅정보컨설팅학과	경영정보과, 관광경영과, 금융정보과, 농산물유통정보과, 무역정보과, 유통정보과, 전자상거래과, 정보처리과, 회계정보과, 콘텐츠개발과
	중국학과	중국어 관련학과, 무역정보과
	광고홍보언론학과	디자인과, 만화애니메이션과, 광고디자인과, 상업디자인과, 응용디자인과, 실내디자인과, 웹디자인과, 인쇄과, 영상제작과, 콘텐츠개발과, 멀티미디어과, 디지털콘텐츠과, 경영정보과, 정보처리과, 유통경영과, 컴퓨터응용과
공 과 대 학	건축학부	건축과, 농업토목과, 토목과, 실내디자인과, 디자인과
	도시·환경·화학공학과	건축과, 농업토목과, 토목과, 조경과, 금속재료과, 화학공업과, 환경공업과, 환경·관광농업과, 환경과, 환경화공과, 화공과, 세라믹과, 식품가공과, 식품공업과, 생명공학기술과, 섬유과
	융합컴퓨터·미디어학부	기계과, 농업기계과, 자동차과, 전기과, 전자과, 전자기계과, 컴퓨터게임과, 전자통신과, 컴퓨터응용과, 콘텐츠개발과, 통신과, 항공과, 경영정보과, 회계정보과, 금융정보과, 정보처리과, 전자상거래과, 유통정보과, 멀티미디어과
	전자공학과	기계과, 자동차과, 전기과, 전자과, 전자기계과, 컴퓨터게임과, 전자통신과, 컴퓨터응용과, 콘텐츠개발과, 통신과, 항공과, 경영정보과, 정보처리과, 전자상거래과
	정보통신융합공학부	기계과, 자동차과, 전기과, 전자기계과, 전자통신과, 컴퓨터응용과, 컴퓨터게임과, 콘텐츠개발과, 통신과, 항공과, 경영정보과, 회계정보과, 금융정보과, 정보처리과, 전자상거래과, 유통정보과, 무역정보과, 해양정보과, 농산물유통정보과
	지능로봇공학과	기계과, 자동차과, 전기과, 전자기계과, 컴퓨터게임과, 전자통신과, 컴퓨터응용과, 콘텐츠개발과, 통신과, 항공과

V. 기초생활수급자 및 차상위계층 전형 [학생부(교과) 위주]

1. 모집인원

대학	모집단위	모집인원		대학	모집단위	모집인원		
인문 대학	사회복지학과	5명		공과 대학	융합컴퓨터·미디어학부 [®] - 컴퓨터공학전공 - 융합미디어전공	4명		
사회 과학 대학	경영학과	16	6명 이내	테크노 과학 대학	생의약화장품학부 CK - 생의약화학전공 - 화장품전공	5	5명 이내	
	서비스경영학부 - 경영정보전공 교직 - 관광경영전공		5명 이내		의생명·보건학부 CK - 의생명공학전공 - 보건관리학전공		5명 이내	
	금융보험부동산학과		4명 이내		지식재산학과 (특허·기술컨설팅전문인양성)		2명 이내	
	무역학과		5명 이내				소방안전관리학과 [®]	3명 이내
	경제학과		4명 이내		미생물나노소재학과 CK			2명 이내
	마케팅정보컨설팅학과		3명 이내					
	중국학과 교직 CK		3명 이내					
	광고홍보언론학과 CK		6명 이내					
	행정학과		4명 이내					
	경찰법학과		4명 이내					
총 모집인원 : 30명								

2. 지원자격

- 가. 국내 고등학교 졸업(예정)자 또는 고등학교졸업학력검정고시 합격자(외국고교 졸업자 제외)
 나. 국민기초생활보장법 제2조 제1호(수급권자), 제2호(수급자)에 해당하는 본인 또는 자녀
 다. 국민기초생활보장법 제2조 제11호에 따른 차상위계층으로 복지급여를 받고 있는 본인 또는 자녀
 (차상위 건강보험본인부담금, 장애수당, 장애인연금부가급여, 자활급여, 한부모가족 지원사업 중 하나 이상의 급여를 받고 있는 수급자에 한함)
 라. '우선돌봄 차상위 가구'에 해당하는 본인 또는 자녀
 (현재, 차상위 복지급여 대상자가 아니나 소득 인정액이 최저생계비의 120% 이하인 비수급계층자도 지원가능)

3. 전형요소별 반영방법

모집단위	학생부	전형총점
해당 모집학과(부)	100%(100%) 【최고500점/최저450점】	500점

※()는 실질반영비율 ※ 학교생활기록부 반영방법 참조(p.44)

4. 제출서류

	제출서류	대상자 및 방법	
공통	가족관계증명서 (주민등록등본 또는 가족관계증명서 원본 1부)	부·모·지원자 모두가 기재된 것(지원자 중심으로 발급)	
	학교생활기록부 1부	2012년 3월 이전 졸업자 및 온라인 제공 부동의자	
지원자격 입증서류 (해당되는 지원자격 1개를 선택하여 제출함)	기초생활수급권자 및 자녀	국민기초생활보장 수급권자 증명서 원본 1부 관할 읍·면·동 주민자치센터 발행	
	차상위계층 (복지급여수급자 본인 및 자녀)	자활근로자 확인서 원본 1부	관할 지자체(시·군·구) 발행
		장애수당 대상자 확인서 원본 1부	
		한부모 가족 확인서 원본 1부	
		장애인연금 대상자 확인서 원본 1부	
		차상위본인부담금감감대상자 증명서 원본 1부	국민건강보험공단 발행
우선돌봄 차상위 확인서 원본 1부	관할 읍·면·동 주민자치센터 발행		

※ 제출서류 유의사항 ※

- 가. 모든 제출서류는 지원시점 기준으로 최근 1개월 이내에 발급된 것이어야 합니다.
 나. 학교생활기록부 사본 제출 시(2012년 3월 이전 졸업자 및 온라인 제공 부동의자) 출신고등학교장의 원본대조필 날인이 있어야 하며, 추후 조회하여 위조 또는 변조 사실이 발견될 경우 합격 또는 입학이 취소될 수 있습니다.

※ 서류제출 방법 ※

- 가. 제출기한 : 2017.09.22 (금) 17:00까지
 나. 제출장소 : (35349) 대전광역시 서구 도안북로 88(도안동, 목원대학교) 입학관리과 입시담당자 앞
 다. 제출방법 : 방문 또는 등기우편 제출 (진학어플라이 원서접수 사이트에서 제출서류 발송용 주소 라벨이 출력 가능합니다.)

VI. 장애인 등 대상자 전형 [학생부(교과) 위주]

1. 모집인원

대학	모집단위	모집인원	대학	모집단위	모집인원
신학대학	신학과 교직 CK	약간명	공과대학	융합컴퓨터·미디어학부 ⑧ - 컴퓨터공학전공 - 융합미디어전공	약간명
인문대학	사회복지학과	약간명			
총 모집인원 : 약간명					

2. 지원자격 및 지원방법

가. 지원자격

- 1) 고등학교 졸업자 또는 2018년 2월 졸업(예정)자
- 2) 장애인복지법 제32조의 규정에 의하여 장애인 등록을 필한 자
- 3) 법령에 의한 동등 이상의 학력자로서 1~4급 장애인 또는 1~5급 상이등급 자(국가보훈처 등록)
- 4) 본 대학교 장애인등 대상자 심의위원회에서 장애인등 대상자로 선정된 자
- 5) 위의 1), 2), 3), 4) 사항 모두 해당되는 자

나. 지원방법

- 1) 장애인등 대상자는 2017.08.14 (월) ~ 08.18(금) 17:00까지 “장애인등 대상자 선정 신청서”를 본 대학교 입학관리과에 우편 또는 방문 제출하여야 합니다. (양식은 본 대학교 입학 홈페이지 자료실에서 다운로드하여 작성)
- 2) 장애인등 대상자 선정 결과는 2017.09.08 (금) 15:00시에 발표 예정입니다.
- 3) 장애인등 대상자전형은 본 대학교에서 “장애인등 대상자 선정 신청서”를 심사한 결과 지원 자격이 있는 자에 한하여 인터넷을 통하여 지원할 수 있습니다.

3. 전형요소별 반영방법

모집단위	학생부	전형총점
해당 모집학과(부)	100%(100%) 【최고500점/최저450점】	500점

※()는 실질반영비율 ※ 학교생활기록부 반영방법 참조(p.44)

4. 제출서류

대상자		제출서류
국내 고등 학교	2013년 2월 졸업자 ~ 2018년 2월 졸업예정자	학생부 온라인제공 동의자 ※ 제출서류 없음
	2012년 3월 이전 졸업자	학생부 온라인제공 비동의자 및 비대상교 출신자 · 학교생활기록부 사본 1부 (출신학교장 직인 및 간인 날인)
신학과 지원자		· 담임목사(교목) 추천서 1부 (추천서양식은 본 대학교 입학홈페이지에서 다운)
고등학교 졸업학력 검정고시합격자	검정고시대입전형자료 온라인제공 동의자 (2013년 1회차 ~ 2017년 1회차)	※ 제출서류 없음
	검정고시대입전형자료 온라인제공 비동의자 (2013년 1회차 이전)	· 합격증명서 원본 1부 · 성적증명서 원본 1부
장애인등 대상자 최종 선정자		· 장애인등 대상자 선정 결과 통지서 1부(본 대학교 발행)

가. 모든 제출서류는 지원시점 기준으로 최근 1개월 이내에 발급된 것이어야 합니다.

나. 제출기한 내에 서류 미제출자는 선발대상에서 제외됩니다.

다. 제출기한 : 2017.09.22 (금) 17:00까지

라. 제출장소 : (35349) 대전광역시 서구 도안북로 88(도안동, 목원대학교) 입학관리과 입시담당자 앞

마. 제출방법 : 방문 또는 등기우편 제출(진학어플라이 원서접수 사이트에서 제출서류 발송용 주소 라벨이 출력 가능합니다.)

나의 꿈을 **태그** 하다
목원대학교



Section 01

Section 02

Section 03

Section 04

Section 05

#끝없는
추진력을
목원에서
발휘하다

- I. 학교생활기록부 반영방법
- II. 학교생활기록부 성적 산출 방법
- III. 학생부 없는 자 교과성적 반영방법
- IV. 검정고시 출신자 교과성적 반영방법
- V. 사정원칙

I. 학교생활기록부 반영방법

1. 고등학교 과정 연도별 반영방법

반영대상	반영방법
2008년 2월 졸업자 ~ 2018년 2월 졸업예정자	· 각각의 반영교과에서 학년별 이수단위가 가장 높은 과목을 선택 · 과목의 이수단위가 동일할 경우, 석차등급이 우수한 과목을 반영 · 이수단위와 석차등급이 모두 같을 경우, 과목 석차백분율이 우수한 과목을 반영
2002년 2월 ~ 2007년 2월 졸업자	· 각각의 반영교과에서 학년별 과목 석차백분율이 가장 우수한 1개 과목의 석차등급 반영
1997년 2월 ~ 2001년 2월 졸업자	· 각각의 반영교과에서 학년별 과목 석차 또는 계열석차백분율이 가장 우수한 1개 과목의 석차등급 반영
1996년 2월 이전 졸업자	· 전 학년 계열 석차백분율의 석차등급 반영
고등학교 졸업학력 검정고시 합격자	· 검정고시 성적 비교평가

2. 반영교과 및 학년별 반영비율

가. 1997년 2월 졸업자 ~ 2018년 2월 졸업예정자

구분	반영 교과수	국민공통교과 / 선택교과 반영	활용점수	1학년	2학년	3학년
전 계열	4	국어, 외국어(영어), 수학, 사회, 과학 교과 중 교과별 1과목씩 이수단위가 높은 학년별 4개 과목을 반영 함	석차등급	30%	30%	40%

※ 국어, 외국어(영어), 수학, 사회, 과학 교과 중 3개 교과만 이수하였을 경우에는 3개 교과를 반영함.
(단, 2개 이하의 교과를 이수하였을 경우 미 이수 교과목은 9등급으로 반영함)

※ 특성화고등학교 졸업(예정)자가 특성화고교졸업자 전형을 지원 시, 학기별 전체 교과목을 반영함.

1) 1개 학년의 성적이 없는 경우 : 저학년의 성적 50%, 고학년의 성적 50%를 반영함.

2) 2개 학년의 성적이 없는 경우 : 1개 학년의 성적을 100% 반영함.

3) 성취평가를 반영한 전문교과(농생명 산업, 공업, 상업, 정보, 수산·해운, 가사·실업계열) 반영은 :

- 과목별 표준점수[(원점수-과목평균)/표준편차]에 의거 과목석차백분율을 산출한 후, 과목석차백분율을 등급화하여 성취도를 반영함.

나. 1996년 2월 이전 졸업자(전학년 계열 석차백분율의 석차등급 100% 반영)



II. 학교생활기록부 성적 산출 방법

1. 1997년 ~ 2018년 2월 졸업예정자

$$\text{학생부 성적} = \frac{\sum(\text{학년이수단위} \times \text{석차등급점수})}{\sum(\text{학년이수단위})} \times \frac{\text{학생부총점}}{10} \times \begin{matrix} 0.3(1\text{학년}) \\ + \\ 0.3(2\text{학년}) \\ + \\ 0.4(3\text{학년}) \end{matrix}$$

※ 1998년 2월 졸업자 중 1학년에 이수단위 합계가 없을 경우 이수단위를 1로 반영합니다.

※ 1997년 2월 졸업자 중 1학년 또는 2학년에 이수단위 합계가 없을 경우 이수단위를 1로 반영합니다.

2. 1996년 2월 이전 졸업자(전 학년 계열 석차백분율의 석차등급 100% 반영)

※ 전학년 계열 석차백분율이 없을 경우 학년별 계열 석차를 이용하여 석차등급을 반영합니다.

3. 교과 성적 기준 점수표

가. 2008년 2월 졸업자 ~ 2018년 2월 졸업예정자
 나. 2007년 2월 이전 졸업자 : 석차백분율 등급화하여 반영

학생부 반영비율	석차백분율	0.00 ~ 4.00	4.01 ~ 11.00	11.01 ~ 23.00	23.01 ~ 40.00	40.01 ~ 60.00	60.01 ~ 77.00	77.01 ~ 89.00	89.01 ~ 96.00	96.01 ~ 100.00
	석차등급	1	2	3	4	5	6	7	8	9
100%	점수									
80%										
50%										
40%		10.00	9.90	9.75	9.65	9.55	9.45	9.30	9.15	9.00
30%										
20%										
10%										

4. 학교생활기록부반영 교과목 안내

계열	교과	과목
공통	국어	국어, 국어1, 국어2, 국어생활, 독서, 독서논술, 독서와문법1, 독서와문법2, 문법, 문학, 문학1, 문학2, 문학개론, 문학의이해, 생활국어, 작문, 한국현대문학, 화법, 화법과작문, 화법과작문I, 화법과작문II, 독서와 문법, 고전
	영어	고급영어회화, 공통영어, 생활영어, 실용영어회화, 실전영어, 심화영어, 심화영어독해와 작문, 심화영어회화, 심화영어회화I, 심화영어회화II, 영미문화1, 영미문화2, 영어, 영어1, 영어2, 영어10-A, 영어10-B, 영어강독, 영어독해, 영어독해1, 영어독해2, 영어독해와작문, 영어듣기, 영어문법, 영어문법1, 영어문법2, 영어문화, 영어작문, 영어작문1, 영어작문2, 영어청해, 영어회화, 영어회화1, 영어회화2, 원어민영어회화, 실용영어I, 실용영어II, 심화영어독해I, 실용영어독해와작문
	수학	고급수학, 공통수학, 기하, 기하와 벡터, 미분과 적분, 미적분, 미적분과 통계 심화, 미적분과 통계기본, 수리탐구, 수학, 수학1, 수학1 심화, 수학10-가, 수학10-나, 수학1-가, 수학1-A, 수학1-B, 수학1-나, 수학2, 수학2-A, 수학2-B, 수학2-가, 수학2-나, 실용수학, 수학3, 수학I심화, 수학과 사고, 수학연습I, 수학연습II, 수학연습III, 수학의 활용, 심화수학, 이산수학, 인문 수학, 일반수학, 자연 수학, 적분과 통계, 해석, 확률과 통계, 미적분I, 미적분II
	사회	경제, 경제생활, 전통윤리, 경제지리, 공통사회, 국민윤리, 국사, 국토지리, 도덕, 동아시아사, 법과정치, 법과 사회, 사회, 사회·문화, 사회1, 사회2, 사회-국사, 사회문화, 사회문화연구, 사회탐구, 생활과윤리, 세계사, 세계지리, 시민윤리, 윤리, 윤리와 사상, 인간과 환경, 인간사회와 환경, 인문지리, 일반사회, 정치, 정치경제, 지리, 지리1, 한국 근·현대사, 지리2, 지역과 사회, 지역과 역사, 지역사회의 이해, 통합사회1, 한국사, 한국의 전통문화, 한국의 현대사회, 한국지리
	과학	고급물리, 고급생명과학, 고급생물, 고급지구과학, 고급화학, 공통과학, 과학, 과학1, 과학2, 과학교양, 과학사, 과학융합, 무기공업화학, 물리, 물리1, 물리2, 물리실험, 생명과학, 생명과학1, 생명과학2, 생명과학실험, 생물, 생물1, 생물2, 생활과 과학, 생활과학, 유기공업화학, 유기화학, 지구과학, 지구과학1, 지구과학2, 지구과학실험, 지구의 역사, 현대과학과 기술, 현대물리, 화학, 화학1, 화학2, 화학실험, 환경과학, 환경화학

※ 상기 과목 이외에도 관련 과목으로 본교에서 인정하는 과목은 모두 반영함.



III. 학생부 없는 자 교과성적 반영방법

가. 전형대상	1) 특성화고등학교 졸업자 2) 외국고등학교 졸업자 및 외국고등학교에서의 전입자 3) 기타사유로 학생부가 없는 자
나. 반영방법	1) 특성화고교 졸업자 전형을 지원할 경우 : 학기별 전체 교과목을 반영한다. 2) 특성화고교 졸업자 전형을 제외한 모든 전형을 지원할 경우 - 외국의 고등학교 졸업자 및 외국고등학교에서의 전입자 그리고 특성화고등학교 졸업자 등 학교생활기록부 교과 성적을 반영할 수 없는 자는 학기별 기본점수(9등급)를 반영한다.

IV. 검정고시 출신자 교과성적 반영방법

1. 반영과목 및 단위수

구분	반영과목	반영과목 수	적용 단위수	비고
필수	국어, 수학, 영어	3	3	필수과목 및 선택과목 전체반영 (총 7과목 성적 반영함)
	사회, 과학, 한국사	3	1	
선택	선택, 선택 I, 선택 II 의 전체 선택과목 중 상위 1과목	택 1	1	

2. 교과성적 산출방법

학생부 반영비율	검정고시 취득성적	95점 이상	90점 이상~ 95점 미만	80점 이상~ 90점 미만	70점 이상~ 80점 미만	65점 이상~ 70점 미만	60점 이상~ 65점 미만	60점 미만
	등급	3	4	5	6	7	8	9
100%	점수	9.75	9.65	9.55	9.45	9.30	9.15	9.00
80%								
50%								
40%								
30%								
20%								
10%								

3. 학생부 성적 산출 방법(검정고시 출신자)

$$\text{학생부 반영점수} = \frac{\sum(\text{과목별 적용 단위수} \times \text{과목별 석차등급점수})}{\sum(\text{과목별 적용 단위수})} \times \frac{\text{학생부 총점}}{10}$$

V. 사정원칙



- 성적 사정 시 일괄 합산하여 사정하고 총점의 성적 순위에 의하여 학과(부)별 모집인원의 100%를 선발합니다.
- 동점자 발생 시 우선 순위
 - 학생부 위주(교과, 종합) 전형은 학교생활기록부성적(평균석차백분율), 면접고사 성적, 연소자 순으로 선발합니다.
 - 실기위주 전형은 실기고사 성적(입상실적), 학교생활기록부(평균석차백분율), 연소자 순으로 선발합니다.
- 검정고시자 간 동점자가 발생할 경우 인문·예체능 계열은 영어, 국어, 수학 점수 순으로, 자연계열은 영어, 수학, 국어 점수 순으로 우선순위를 부여합니다. (사범계열 지원자일 경우 유사계열 우선순위를 적용함)
- 검정고시자와 학생부 반영자 간 동점자가 발생할 경우 학생부 반영자에게 우선순위를 부여합니다.
- 수시모집에서 지원자의 미달(불합격 포함)과 미등록(등록금 반환자포함)으로 인하여 결원이 발생할 경우 정시모집으로 이월하여 선발합니다.
- 실기고사, 면접고사, 교리문답고사에 반드시 응시하여야 하며, 결시할 경우에는 불합격 처리합니다.
- 실기고사 시 부정행위가 발각되면 퇴장을 명하고 불합격 처리합니다.
- 전형자료 미 제출자, 자격 미달자는 불합격 처리합니다.
- 모든 채점의 점수는 소수점 셋째자리에서 반올림합니다.
- 입학전형 성적이 다른 지원자에 비해 크게 부족하여 입학할 허가하는 것이 부적당하다고 인정되는 자는 선발하지 않을 수 있습니다.
- 기타 본 모집요강에 명시되지 않은 사항은 본 대학교 입학전형관리위원회에서 별도로 정합니다.

나의 꿈을 **태그** 하다
목원대학교



Section 01

Section 02

Section 03

Section 04

Section 05

#프로의
전문력을
목원에서
완성하다

- I. 열린 학사제도
- II. 학생군사교육단(ROTC)
- III. 생활관 안내
- IV. 장학제도 안내
- V. 학과 스토리

1. 열린학사제도

1. 복수전공제도

- 복수전공이란 재학 중 소속 학과(부)의 1전공을 이수하고, 제2, 3학과(부) 전공의 소정학점을 이수 한 학생에게 2개 이상의 학위를 수여하는 제도입니다.
 - 복수전공은 입학정원의 50%범위 내에서 가능합니다.
 (단, 사범대학은 100%이내에서 가능하며, 비사범계의 교직이수자는 20%범위 내에서 가능)

가. 복수전공신청 자격	- 2학기 이상 등록하고 1학년이상 수료【일반학과(부) 34학점이상, 사범대학과 공학교육인증 실행학과 정보통신융합공학부는 36학점이상 이수】하면 가능합니다.
나. 복수전공 신청 시기	- 매 학기말에 신청합니다.
다. 취득학점	- 1전공 및 2전공 각각 39학점이상(일반학과(부)), 42학점이상(사회복지학과), 50학점이상(사범대학 및 교직과정 이수자)을 취득하면 됩니다.
라. 제한사항	- 비사범계학과에서 사범계학과로의 복수전공 불가(교직이수자는 사범계 복수전공 가능) - 신학과 및 건축학(5년)전공으로의 복수전공 불가(해당 재학생은 타 복수전공 신청불가)

2. 부전공제도

- 부전공이란 학생들로 하여금 인접학문에 대한 이해를 넓히고 변화하는 사회에 적절히 대응하기 위해 실시하는 제도입니다.

가. 부전공 신청 자격	- 2학기 이상 등록한 사람이면 가능합니다.(단, 건축학부 건축학(5년)전공, 사범계학과로 부전공 신청 불가)
나. 취득학점	- 1전공 졸업이수 조건을 충족시키고, 부전공 30학점 이상을 취득하면 됩니다.
다. 졸업 시학위가수여되는가?	- 부전공은 복수전공과 달리 학위는 수여되지 않습니다. 단, 학위증서에 부전공이 기재됩니다.
라. 예·체능 부전공	- 예·체능계로의 부전공을 희망할 시에는 실기고사에 합격해야 합니다.
마. 제한사항	- 사범계 학과로의 부전공 신청 불가(※교직이수자 포함) - 신학과 및 건축학(5년) 전공으로의 부전공 불가(※해당 재학생은 타 부전공 신청가능)

3. 전과(부) 제도

- 전과(부)는 자신이 속한 학과(부)의 전공이 자신의 적성과 맞지 않을 경우 전공을 변경하는 것으로 재학 중 1번만 할 수 있습니다.

가. 전과(부)의 자격	- 1학년 이상의 과정을 수료(일반학과(부) 34학점이상, 사범대학과 공학교육인증 실행학과 정보통신융합공학부는 36학점이상 취득)하고 평점평균이 2.0이상이면 신청 가능합니다. 단, 음악대학에서 음악교육과로의 전과는 허용되지 않습니다.
나. 전과(부) 신청 시기	- 재학생은 1학년 2학기말 또는 2학년 1, 2학기말, 편입생은 3학년 1학기말에 신청합니다.
다. 예·체능계로의 전과는 실기고사에 합격해야 합니다.	
라. 모든 비사범계 학과(부)에서 사범계 학과로의 전과가 가능합니다.(단, 음악대학에서 음악교육과 제외)	
마. 사범계학과로 전과하는 경우에는 면접고사와 각 학과별 전공시험에 합격해야 합니다.	

4. 채플안내

- 본 대학교에 입학하는 학생은 건학이념에 따라 재학 중 4학기(신학대학은 8학기) 이상 채플을 이수하여야 합니다.

5. 조기졸업제도

조기졸업이란 학생들로 하여금 4년 이전에 졸업자격을 갖추면 졸업을 할 수 있게 하는 제도입니다.

가. 조기졸업의 자격	- 졸업에 필요한 학점인 132학점(사범대학 140학점)을 모두 이수하고 졸업자격을 갖춘 학생으로 총 평점평균이 4.25이상인 학생에 한하여 가능합니다.
나. 조기졸업의 신청	- 3학년 말 또는 4학년 초에 신청합니다.

6. 교직과정 운영제도

이 제도는 사범대학 이외에도 교육부 설치승인을 받은 학과로 교직과정을 이수하고자 하는 학생들이 교원자격증 취득을 위하여 이수하는 과정으로 중등 교원으로서의 자질 함양과 함께 중등학교 2급 정교사 자격증을 부여합니다.

가. 교직과정 설치학과	- 신학과, 영어영문학과, 중국학과, 경영정보전공, 연기전공, TV·영화전공 6개 학과(전공)에서 이수할 수 있고, 이수 가능 인원은 학과마다 정해져 있습니다.
나. 신청자격 및 시기	- 교직과정 설치학과(전공)소속 학생으로 2학년 초에 희망원서를 제출하여 인·적성검사 및 (평점평균, 전공)으로 선발합니다.

7. 교환학생제도

이 제도는 달리 말하면 3+1유학프로그램으로 3년은 본 대학교에서 1년은 해외 자매대학에 유학하는 제도로써 1995년부터 “외국 대학파견 및 교환학생에 관한 규정”에 의거 학업성적이 우수한 학생들이 선발되어 교환 및 파견 장학생 신분으로 해외 자매 대학에서 1년간 유학할 수 있는 제도입니다.

8. Q+클래스

우리대학은 2014년 교육부의 [학부교육 선도대학 육성대학(ACE)]으로 지정된 이후, 그간 진행되는 Q+클래스 사업을 확대 개편하여, 기초 단계부터 보편적 학습설계를 구현하도록 설계하였습니다. Q+클래스에 참여하는 학생들은 다양한 학습수준에 맞춰 심화학습을 할 뿐 아니라 각종 인센티브 부여를 통해 동기부여를 받게 되고, 교수들은 강의학습방식이 아닌 학생중심의 자기주도성을 극대화시키는 프로그램을 지속적으로 개발하여 대응합니다. 이를 통해 학생과 교수 모두 학습과 교육의 질을 향상시키는 새로운 개념의 학습제도입니다.

II. 학생군사교육단(ROTC)

ROTC제도는 우수한 대학생들을 장교로 육성하기 위하여 대학 1·2학년 지원자 중 선발하여 대학생활을 자유롭게 하면서 여가를 최대한 활용하여 2년간(3, 4학년 간) 소정의 군사교육과정을 이수, 졸업과 동시에 소위로 임관하여 2년 4개월간 국방의무를 마치고 전역하는 제도이며, 전역 후에도 높은 취업률을 보이고 있는 ROTC출신들은 사회 각계각층에 진출하여 중추적인 역할을 하고 있으며, ROTC제도는 전국 대학교 중 학군단이 개설된 110개 대학교의 “남·여 대학생”에게만 주어지는 선택된 제도입니다.

ROTC 장점

장교신분으로 국방의무를 최단기(2년 4개월)에 마칠 수 있으며, 사관후보생 생활(2년)을 통해 폭넓은 교우관계 형성, 군복무 중 조직의 관리 및 지도력을 배양할 수 있습니다. 개인의 전공분야별 지식을 더욱 폭넓게 활용 개발할 수 있으며, 장교로 임관 후 현역복무 중 국내·외 위탁 교육의 기회 부여, 전역 후 사회 진출 시 ROTC 출신 채용 우대 등 군 및 사회의 조직원으로서 자신감, 협동, 봉사, 희생정신을 함양합니다.

ROTC 혜택

풍부한 혜택들로 가득찬 ROTC 제도는 미래를 적극적으로 개척하려는 젊은 대학생들에게만 주어지는 “특별한 기회”라고 할 수 있습니다.

- (1) 졸업과 동시 육군 소위로 임관(7급 공무원 대우), 중위로 전역.
- (2) 군복무 중 희망에 의거 복무연장/장기복무 가능.
- (3) 장기 복무시 국내·외 대학교 위탁교육(석·박사, 학비지원).
- (4) 대학 학과교육을 받으면서 단기간 교육으로 장교임관.
- (5) 병과 분류시 전공학과 반영으로 개인특기 개발 가능.
- (6) 전역 후 취업시 우대 선발(전역 전 취업기회 보장) 및 각 기업체 ROTC출신 선호.
- (7) 대학 생활간 각종 장학금 지급(총장, ROTC중앙회/동문회).
- (8) 군장학생 선발시 학비 전액지원.
- (9) 18만명의 ROTC 선·후배 인적 네트워크 형성(창업/조직관리 유리)
- (10) 군복무 중 각종 복지 혜택 수혜.
- (11) 2년 4개월 복무 후 전역시 4,000여 만원 목돈 마련 가능.

※ 연봉 2900만원 ~ 3100만원.



III. 생활관 안내



목원대학교 생활관은 1,650명을 수용하고, 최신 시설을 완비하여 생활의 편리함을 제공하여 학문연구 및 진리탐구에 전념할 수 있는 최고의 환경을 갖추고 있으며, 다양한 복지시설의 제공으로 여가 및 취미생활을 즐길 수 있어 학생 중심으로 최고의 생활환경을 제공하고 있습니다.

- 목원학사 소개
 - 목원학사 동관(여) : 8층 건물, 4인 1실 원룸형 시설, 약 536명
 - 목원학사 서관(남) : 8층 건물, 4인 1실 원룸형 시설, 약 542명
 - 목원학사 신관(남·여) : 8층 건물, 2인 1실 원룸형 시설, 약 572명
- 객실 및 관내 시설
 - 복지시설: 각 학사별 PC룸, 독서실, 체력 단련실, 세탁실, 휴게실, 무인 택배함, 스마트 큐브(프린터) 등
 - 객실시설: 각 객실 별 Wifi 공유기, 개인 침대·의자·옷장·수납장, 냉장고, 신발장, 화장실 겸 욕실, 냉·난방시설 등
- 선발인원
 - 약 1,650여명(신입생 우선 선발)
- 선발기준
 - 성적이 우수한자(학교지정 장학생 우선 배정)
 - 생활보호 대상자, 독립유공자 손자녀, 국가유공자 자녀, 장애우 우선 배정
 - 원거리 거주자 우선 배정
- 생활관 문의
 - 생활관 사무실 ☎ 042) 829-7402 ~ 7
 - 생활관 사무실 FAX : 042)829-7404
 - Homepage : <http://dormitory.mokwon.ac.kr>

※ 기타 문의 사항은 목원대학교 생활관 사무실로 연락을 주시거나 홈페이지로 들어오시면 자세히 안내해 드립니다.

IV. 장학제도 안내

■ 수시·정시 공통 장학금

장학금명	대상	장학금액	비고
목원 스타트 장학금	인문, 사회계열 수시, 정시 모집에 각종 전형별로 지원하여 최초로 합격하고 입학한 자	1학기 등록금 80만원 감면	일반학생전형, 사회기여자전형, 지역인재전형, 목원사랑인재전형 지원자에 한함 ※ 장학금 이중수혜자 제외
	이공계열, TV영화학부 수시·정시 모집에 각종 전형별로 지원하여 최초로 합격하고 입학한 자	1학기 등록금 100만원 감면	
실기 우수 장학금	본 대학교 주최 전국고등학생음악경연대회 입상자(1~3위) 및 전국 고등학교 미술실기대회 입상자(대상, 최우수, 우수)로서 고교졸업 당해년도 본대학교 입시에 응시하여 합격한 자. (단, 고교졸업생으로서 미술실기대회에 입상한자는 입상 당해연도에 한함) *음악대학, 미술·디자인대학에 합격한자에 한함	약속한 기간동안 입학금 및 등록금 전액 감면 ·1위(대상): 4학기 입학금 및 등록금 100% 감면 ·2위(최우수상): 2학기 입학금 및 등록금 100% 감면 ·3위(우수상): 1학기 입학금 및 등록금 100% 감면 * 2017학년도 입학자부터는 약속한 기간 동안 입학금을 제외한 등록금 전액 감면	재학 중 직전학기 전공실기성적의 평점평균 3.5이상이며 전체성적 평점평균이 3.0이상인자. (입상실적증명서 제출자에 한함)
목원사랑 동문장학금	부모 모두가 본대학교 학부(과) 또는 대학원 졸업생의 자녀로서 입학한 자	입학 시 첫 학기 등록금 100만원 지급	부·모의 졸업학력을 인정할 수 있는 서류 제출.
영어능력 우수장학금	공인영어능력시험 우수자 TOEIC 900점이상자, IBT TOEFL 100점이상자(택 1)	입학금을 제외한 1학기 등록금 전액 감면 *입학성적반영시	최근 2년 이내의 성적 (1회에 한함)
신학과 신입생 특별 장학금 (지정기탁 적립장학금)	최초합격자(수시, 정시)	입학금을 제외한 1학기 등록금 100% 감면	신학과동문발전기금모금을 통해신입생(수시, 정시정원내외)들에게 특별장학금 지급 국가장학금또는교내장학금 선면제 후 등록금 범위내에서 감면
	총원 및 추가모집 합격자(수시, 정시)	입학금을 제외한 1학기 등록금 50% 감면	

■ 수시 신입생 장학금

장학금명	대상	장학금액	비고
학생부교과 전형 장학금	수석합격자	① 입학금 및 4년간 등록금 전액 감면 ② 학업장려금(연간 기숙사비) 지원	재학 중 직전학기 성적의 평점평균 3.5이상인자
단과대학수석장학금 (수시, 일반학생전형)	단과대학 수석합격자	입학금을 제외한 1년간 등록금 전액 감면	재학 중 직전학기 성적의 평점평균 3.5이상인자
TV·영화학부수석 장학금 (수시, 일반학생전형)	TV영화학부 수석합격자	입학금을 제외한 1년간 등록금 70% 감면	재학 중 직전학기 성적의 평점평균 3.5이상인자
학부(과)수석장학금 (수시, 일반학생 전형과 지역인재전형 통합)	학부(과) 수석합격자	입학금을 제외한 1학기 등록금 70% 감면	
사회기여자 전형 장학금	수석합격자	입학금을 제외한 1학기 등록금 70% 감면	
지역인재전형 장학금	수석합격자	입학금을 제외한 1학기 등록금 70% 감면	
특성학교교졸업자 전형 장학금	수석합격자	입학금을 제외한 1학기 등록금 70% 감면	
농·어촌학생 전형 장학금	수석합격자	입학금을 제외한 1학기 등록금 70% 감면	
목원사랑인재 전형 장학금	수석합격자	입학금을 제외한 1년간 등록금 전액 감면	재학 중 직전학기 성적의 평점평균 3.5이상인자
체육특기자장학금	체육특기자전형에서 인정한 국제 및 국내 전국규모대회에서 입상 성적이 우수한 자 (입상증명서)	신입생 중 국제, 국내대회 (전국규모)입상자(1~3위)→1년간 감면 1위 등록금 100% 감면 (입학금 제외) 2위 등록금 70% 감면 (입학금 제외) 3위 등록금 50% 감면 (입학금 제외)	재학 중 직전학기 성적의 평점평균 2.5이상인자

■ 교외 장학금

장학금명
정부지원 장학금 : 국가장학금 1유형, 희망사다리장학금, 보훈장학금, 국가근로장학금 외 다수 사설 및 기타장학금 : 푸른등대 기부장학금, 푸른등대 삼성기부장학금, 정수장학금 외 다수 지방자치단체 장학금 : 의용-소방대자녀 및 새마을지도자자녀장학금 외 다수

■ 교내 장학금

장학금명
성적우수장학금, 다문화가정지원 장학금, 교내근로장학금, 마일리지 장학금, 교직원복지장학금, 목원곰두리장학금, 총장격려장학금, 지정기탁적립장학금 외 다수

■ 외국인 장학금

장학금명
세종대왕장학금(A), 세종대왕장학금(B), 세종대왕장학금(C) 외 다수

[신입생 장학금 안내]

- 최초합격자를 대상으로 장학금을 지급하며, 중복 시 상위 1개 장학금을 지급합니다.
- 장학대상자로 선발된 자가 등록을 하지 않을 경우 차순위자로 재 선발하지 않습니다.
- 국가장학금은 등록금 범위 내에서 이중수혜 가능합니다.
- 장학금 수혜기준을 충족한 경우에 한해서만 장학금을 지급합니다.
- 합격자 발표 후 보훈장학금 대상자는 필히 "대학수업료 등 면제대상자"증명서를 보훈청에서 발급받아 장학지원과에 제출하여야 합니다.
- 장학금이 동점자일 경우 별도규정에 의하여 장학생을 선발합니다.
- 장학금의 명칭 및 지급기준은 본 대학교 장학규정 및 한국장학재단 지침 등에 따라 변경될 수 있습니다.
- ※ 기타 자세한 사항은 목원대학교 홈페이지 www.mokwon.ac.kr 대학생활▶ 장학안내 내용을 참고하시기 바랍니다.
- ※ 장학금 문의 : 장학지원과 (042) 829-7146~9

V. 학과 스토리

#신학과



#CK통일 세미나



#영성수련회

#금융보험부동산학과



#전국보험관련 학술세미나대상



#한국거래소 학술견학

#경찰법학과



#경찰법학과 수업

#영어영문학과



#학과봉사활동



#초청강사 강의

#무역학과



#연합MT



#사회봉사활동



#대전지방경찰청장 초청강연

#역사학과



#문화탐방



#한국사토론

#경제학과



#단체 창업아이디어



#한국은행 본부장 설명회

#수학과



#세계 3대 인명사전 '마르퀴스' 올해의 세계적 교육자 선정

#사회복지학과



#장애체험



#학술제

#마케팅정보컨설팅학과



#LG글로벌채린저 본선진출

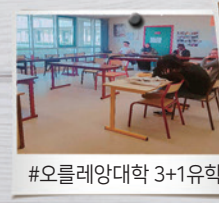


#취업역량강화 수업활동



#수학 학술제 발표

#국제문화학과



#오르레앙대학 3+1유학



#문화 학술제

#중국학과



#중국 문화탐방



#HSK 자격증 특강반

#생의약화장품학부



#세계 3대 인명사전 '마르퀴스' 평생 공로상 수상

#경영학과



#졸업생 장학금



#사업계획서 경진대회

#광고홍보인론학과



대전서구 홍보거버넌스



#2016네오컬쳐 캠프



#전문 브랜드 런칭(HOOKA)



#국제학술대회 최우수상



#서비스경영학부

#CS전문가 2급 수료



#청년청 탐방활동



#행정학과

#지방자치 박람회 참여

#의생명·보건학부



#전문가초청강연



#세포생물학회 참가

#소방안전관리학과



#국제 소방박람회 참여



#소방설비장치 체험

#지능로봇공학과



#로봇융합페스티벌

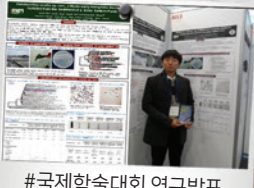


#한이음 엑스포(은상)

#미생물나노소재학과



#일본 생명산업기술 연수



#국제학술대회 연구발표

#국어교육과



#한글사랑 전시회



#시화전 및 학술세미나

#건축학부



#건축현장답사



#목원건축전

#영어교육과



#영어 교육 학술제



#행복 교육 박람회

#지식재산학과



#캠퍼스특허전략(2등)



#캠퍼스특허전략(1등)

#도시·환경·화학공학과



#도로교통공단체험교육



#공학설계경진대회

#수학교육과



#수학 교과수업



#교구교육 활동

#융합컴퓨터·미디어학부



#취업지원 안내



#캡스톤 Design 경진대회

#음악교육과



#음악회



#임용합격 전략 설명회

#전자공학과



#ETRI현장 견학



#졸업전시회

#미술교육과



#수업시연대회



#실기수업

#정보통신융합공학부



#WORLD CLASS 300 대상



#한이음엑스포 참가

#유아교육과



#교구 전시회



#모의수업

#스포츠건강관리학과



#2016년 전국체전(우승, 준우승)



#2017년 세팍타크로(우승)

#조소과



#문화탐방(캄보디아)



#전공수업

#성악·뮤지컬학과



#2017 정기공연 'LOVE IS'



#예술의전당 '메시아' 합창

#만화·애니메이션과



#2016 DAUM 대상



#2016 NAVER 대상

#작곡·재즈학부



#졸업연주회



#FULLMOON JAZZ파티

#시각디자인학과



#공익광고당선



#국제광고제수상

#관현악학부



#오케스트라



#현악정기연주회

#산업디자인학과



#RED DOT수상



#졸업 전시회

#피아노과



#연주발표 수업



#반주정기연주회

#섬유·패션디자인학과



#졸업전시회



#패션 일러스트작업

#국악과



#요양병원 사회봉사



#남도민요전국경쟁(최우수상)

#도자디자인학과



#학과기업 하이안&더클레이



#전국기능경기대회(금은동)

#미술학부



#국제학술세미나



#해외미술문화체험



#대전 그리다, 꿈꾸다 전시



#단편영상 공모전



#TV·영화학부

#사운드 심화학습







2018 MOKWON University

CAMPUS LIFE MAP


- | | |
|-------------------------|------------------------|
| A 신학관 | R 콘서트홀 |
| B 인문관 | T 채플 |
| C 테크노과학관 | U 사범관 |
| D 공학관 | V 목원학사 신관 |
| E 사회과학관 | W 목원학사(여자) |
| F 음악관 | 1 소운동장 |
| G 미술관 | 2 대운동장 |
| I 캠퍼스타운 | 3 테니스장 |
| K 목원학사(남사) | 4 베네스다공원 |
| M 중앙도서관 | 5 실로암정원 |
| N 학생회관 | 6 (구)신학관(역사박물관) |
| O 건축도시교육지원센터/대학원 | 7 산학협력단 |
| P 체육관 | 8 잔디운동장 |

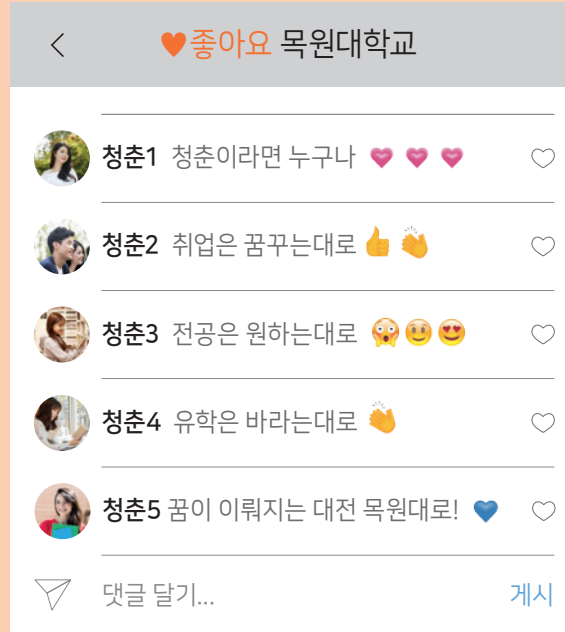
목원대학교 오시는 길

How to come to Mokwon

-  버스노선편
정 문 : 11번, 106번, 312번, 603번, 706번
네거리 : 115번, 601번
-  승용차편
유성 IC : 약 3.5km, 서대전 IC : 약 8km, 대전 IC : 약 13km
-  지하철편
지하철을 타고 유성온천역에서 하차 후
6번 출구로 나와 706번, 106번 버스로 환승
-  기차편
대전역(경부선)에 하차
지하철을 타고 유성온천역에서 하차 후
버스로 환승 (본교간 셔틀버스 수시운행)

서대전역(호남선)에 하차
지하철을 타고 유성온천역에서 하차 후
버스로 환승 (본교간 셔틀버스 수시운행)

나의 꿈을 태그하다 
목원대학교



35349 대전광역시 서구 도안북로 88(도안동, 목원대학교)
T 042. 829. 7111~3 | F 042. 829. 7109

