

66년 전통의 대전지역 최초 사립대학교

목원대학교

2021학년도 편입학 모집요강



2021학년도 국고 및 외부사업 지원 현황

교육부 대학혁신지원사업 역량강화형(II 유형) 선정

사업내용

교육부 대학혁신지원사업 역량강화형(II 유형) 선정(19~21)
C.O.R.E.* 전략을 통한 맞춤형 인재 양성
선택과 집중을 통한 문화예술융합 학문별 특성화와 열린
교육혁신 기능별 특성화 전략 추진

참여 학과(부)

지원 사업비



전 학과(부)



23억



대전 혁신도시 지정,
공공기관 지역인재 의무채용 혜택
30%까지 확대

대전의 17개 공공기관 포함 총청권 51개 공공기관
지역인재 의무채용 혜택 적용

IPP

기업연계형 장기현장실습
Industry Professional Practice



IPP사업 (일학습병행제 운영대학) 2년 연속 최우수대학(S등급) 선정

사업내용

고용노동부 주관 일학습병행제 운영대학 선정(18~22)
현장실습중심의 학사제도 개편을 통한 취업지원

참여 학과(부)

지원 사업비



12개 학과(부)



60억

'4차 산업혁명 선도훈련 기관' 선정

사업내용

고용노동부 지원으로 스마트 제조분야 및 지능로봇 프로그램
운영 훈련 기관 선정

참여 학과(부)

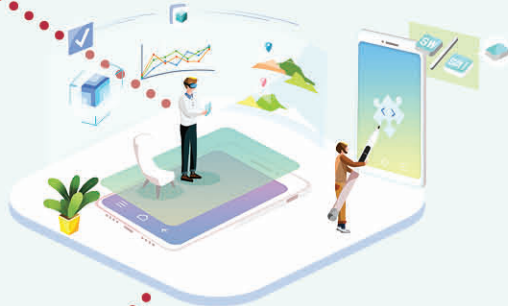
지원 사업비



전 학과(부)



1억 2천



지식재산 교육 선도대학 선정

사업내용

특허청 지원으로 특허권, 상표권, 디자인권과 같은 지식재산권을
효과적으로 보호, 관리, 활용을 위한 전문 인력 양성 사업

참여 학과(부)

지원 사업비



전 학과(부)



13억



2020년 한국건축학교육인증원 평가 건축학 교육인증(5년) 획득

건축학, 건축공학 전공을 선택할 수 있는
최초 건축학부제 모형인증



교육부 교육기부 진로체험 인증기관 선정

지역 사회에서 양질의 진로체험 프로그램을
제공하고 다양한 체험처 발굴 및 진로체험의
질 관리 체계 구축기여 인증기관 선정



교육부지정 교육국제화역량 인증대학 선정

대전지역(4년제 대학) 유일한 불법체류율
1% 미만 인증기관



CONTENTS

1 Section

2021학년도 편입학 모집일정	04
지원자 공통사항 안내	04
성적 반영비율	05
모집단위별 모집인원	06
인터넷 원서접수 안내	08
지원자 유의사항 안내	09
전형료 안내	10

2 Section

편입학 지원자격 안내	11
제출서류 안내	12

3 Section

실기고사 과제 안내	14
면접고사 안내	17
실기 및 면접고사 유의사항	17

4 Section

학점인정	18
사범대학 동일계열 인정학과	18
편입학 장학안내	18
사정원칙	19

- ◆ 편입학은 3학년에 한하여 모집합니다.
- ◆ 본 대학교의 모든 학과(부)는 최대 3회까지 복수지원 가능합니다.
- ◆ 본 모집요강은 2021학년도 목원대학교 편입학 전형에 지원하고자 하는 수험생들의 이해를 돕기 위한 자료이며, 본 대학교 입학전형관리위원회가 정하는 바에 따라 추후 변경될 수 있습니다.

2021학년도 편입학 모집일정

구 분	일 시	장 소	비 고
원서접수	2021.01.07.(목)~01.14.(목) 19:00까지	진학어플라이 (www.jinhakapply.com)	-
서류제출	※ 2021.01.18.(월) 17:00까지 본 대학교에 도착하여야 합니다. (12페이지 참조) ※ 본 대학교 입학홈페이지(http://enter.mokwon.ac.kr)에서 다운로드하여 사용가능합니다.		
실기고사 면접고사	2021.01.22.(금) 10:00 ~	본 대학교 지정장소	※ 수험표, 학생증 또는 주민등록증을 반드시 지참 할 것
합격자 발표	2021.02.05.(금) 16:00 ~	본 대학교 입학홈페이지	
등록기간	2021.02.08.(월) ~ 02.10.(수) 17:00까지	본 대학교 지정은행	※ 실기 및 면접고사 지원자는 고사시작 30분 전에 대기장소에 도착할 것
추가합격자 발표 및 등록	2021.02.11.(목) ~ 02.16.(화) 21:00까지	본 대학교 입학홈페이지 및 전화통보	
추가등록 마감일	2021.02.17.(수) 16:00까지	본 대학교 지정은행	

지원자 공통사항 안내

- 전적 대학의 계열에 구분 없이 지원 가능 합니다.
- 본 대학교의 모든 학과(부)는 최대 3회까지 복수지원이 가능합니다.
※ 실기 및 면접고사 일정이 중복되는 경우는 제외
- 본 대학교 재학생, 휴학생, 제적생 및 자퇴자는 지원할 수 없습니다.
- 계절학기는 학기 수에 포함하지 않고, 이수학점만 인정합니다.
- 2개 이상의 전적대학을 다닌 경우, 지원 자격을 충족하는 1개 대학의 성적증명서만 제출하면 됩니다.
(단, 지원 자격에 필요한 이수 성적이 모두 기재되어 있어야 함)
- 외국대학(교) 출신 지원자는 관련 증명서의 한글 번역 공증본을 함께 제출해야 합니다.
『졸업(예정)증명서, 수료증명서, 학위증, 성적증명서 등』
- 수료요건은 대학마다 다를 수 있기 때문에 본 대학교의 모집요건과 전적대학의 학칙에 따른 수료요건을 모두 충족해야 합니다.

성적반영비율

단과대학	모집학과(부)	전적대학 성 적	동일 계열	전공 실기	포 트 폴리오	면접 고사	총 점	
신학대학	신학과	500점 (100%)	-	-	-	-		
문화콘텐츠대학	사회복지학과	300점 (60%)	-	-	-	200점 (40%)		
	전 학과(부)	500점 (100%)	-	-	-	-		
사회과학대학 테크노과학대학 공과대학	전 학과(부)	500점 (100%)	-	-	-	-		
사범대학	국어교육과	250점 (50%)	50점 (10%)	-	-	200점 (40%)		
	영어교육과	450점 (90%)	50점 (10%)	-	-	-		
	수학교육과	250점 (50%)	50점 (10%)	-	-	200점 (40%)		
	유아교육과	200점 (40%)	100점 (20%)	-	-	200점 (40%)		
	음악교육과(학사편입)	300점 (60%)	-	200점 (40%)	-	-		
	미술교육과		-	100점 (20%)	-	100점 (20%)		
테크노과학대학	스포츠건강관리학과	500점 (100%)	-	-	-	-		
TV·영화학부		300점 (60%)	-	-	-	200점 (40%)	500점 (100%)	
음악대학	전 학과(부)	300점 (60%)	-	200점 (40%)	-	-		
미술· 디자인 대학	미술계열	미술학부	한국화전공	300점 (60%)	-	200점 (40%)	-	
			서양화전공					
			기독교미술전공					
		조소과	300점 (60%)	-	-	200점 (40%)	-	
		웹툰· 애니메이션과	웹툰전공	300점 (60%)	-	150점 (30%)	50점 (10%)	-
			애니메이션전공					
	※ 미술계열 지원자는 포트폴리오(A4, 10매 이상)를 제출해야 합니다.							
	디자인계열	시각디자인학과	300점 (60%)	-	200점 (40%)	-	-	
		산업디자인학과	300점 (60%)	-	150점 (30%)	50점 (10%)	-	
		※ 산업디자인학과 지원자는 포트폴리오(A4, 10매 이상)를 제출해야 합니다.						
섬유·패션디자인학과		300점 (60%)	-	200점 (40%)	-	-		
도자디자인학과		300점 (60%)	-	200점 (40%)	-	-		

모집단위별 모집인원

계열	모 집 단 위		일반편입학		학사편입학		농·어촌 학생	특성화고교 졸업자	기초생활 수급자 및 차상위계층
			모집 인원	최대모집 인원	모집 인원	최대모집 인원			
인문 계열	신학과		120	13	24	3	-	-	-
	영어영문학과			7		1	1	-	-
	사회복지학과			8		2	-	-	1
	역사학과			4		1	-	-	-
	국제문화학과			13		1	-	-	-
사회 계열	경영학과			14		2	1	-	-
	항공호텔관광경영학부	서비스경영전공		8		2	1	-	-
		항공호텔관광전공							
	부동산금융보험융합학과			7		1	-	-	-
	국제무역물류학과			13		2	-	-	1
	글로벌경제학과			19		1	-	-	1
	마케팅빅데이터학과			4		1	1	-	1
	중국어중국학과		6	1	-	-	-		
	광고홍보커뮤니케이션학부	광고홍보전공	8	2	1	-	-		
		언론미디어전공							
	행정학과		14	1	2	-	-		
	경찰법학과		17	1	1	-	-		
이공 계열	수학과		5	-	-	-	-		
	첨단소재학과		4	1	1	-	-		
	화장품뷰티학과		4	1	-	-	1		
	의생명·보건학부	의생명공학전공	3	2	-	-	-		
		보건헬스케어전공							
	지식재산학과		3	-	-	-	-		
	소방안전관리학과		3	1	-	-	-		
	미생물생명공학과		4	1	-	-	-		
	건축학부	건축학전공(5년)	14	2	1	-	-		
		건축공학전공							
	도시·환경·화학공학과		10	2	-	1	-		
	융합컴퓨터·미디어학부	컴퓨터공학전공	8	2	-	-	1		
		융합미디어전공							
	IT융합전자공학과		5	1	-	1	-		
	정보통신융합공학부★	정보통신공학전공	8	2	1	-	-		
스마트모바일전공									
AI로봇융합공학과		7	1	-	1	1			
예·체능 계열	스포츠건강관리학과		10	1	-	-	-		

계열	모집 단위		일반편입학		학사편입학		농·어촌 학생	특성화고교 졸업자	기초생활 수급자 및 차상위계층						
			모집 인원	최대모집 인원	모집 인원	최대모집 인원									
사범 계열	국어교육과		16	3	5	1	-	-	-						
	영어교육과			5		1	-	-	-						
	수학교육과			4		-	-	-	-						
	음악교육과			-		1	-	-	-						
	미술교육과			3		1	-	-	-						
	유아교육과			1		1	-	-	-						
예능 계열	성악·뮤지컬학과		29	7	2	-	-	-	-						
										성악전공	-	-	-		
	실용음악과		7	7	-	-	-	-	-						
										보컬전공	-	-	-		
	작곡과		1	1	-	-	-	-	-						
	관현악학부		4	4	1	-	-	-	-						
										관악전공	1	-	-		
	피아노과		6	6	1	-	-	-	-						
	한국음악과		4	4	-	-	-	-	-						
	미술 계열	미술학부		32	5	5	1	-	-	-					
											한국화전공	5	-	-	
											서양화전공	3	-	-	
		기독교미술전공	2								-	-			
		조소과									7	7	-	-	-
	웹툰·애니메이션과		3	3	1	-	-	-	-						
										웹툰전공	1	-	-		
	애니메이션전공		3	3	1	-	-	-	-						
	디자인 계열	시각디자인학과		3	3	1	1	-	-	-					
											산업디자인학과	4	1	-	-
											섬유·패션디자인학과	2	1	-	-
도자디자인학과											3	-	-	-	
TV·영화학부		13	13	1	1	-	-	-							
									연기전공	1	-	-			
TV·영화전공		1	1	1	-	-	-	-							
합 계			210	37	12	3	9								

※ ‘최대모집인원’이란 계열별 모집인원을 초과하지 않는 범위 내에서 모집 단위별로 선발할 수 있는 최대 인원을 말합니다.

※ 중국어중국학과 지원자는 학과 단위 교환학생 제도(3+1 유학 프로그램)에 따라 재학 중 1년 동안 중국 대학에서 학점을 이수할 수 있습니다.

※ 현재 미국, 캐나다, 일본, 중국, 프랑스 등과 파견 및 교환학생 제도(3+1 유학 프로그램)를 운영하고 있으며, 지원학과(전공)에 관계없이 선발시험을 통해 재학 중 1학기 또는 1년간 해외자매대학에서 학점을 이수할 수 있습니다.

※ ★ 표시는 공학교육인증(ABEEK) 과정이 개설된 학과(전공)입니다.

인터넷 원서접수 안내

1. 원 서 접수기간 2021.01.07.(목) ~ 01.14.(목) 19:00까지

2. 원서접수 방법 인터넷 접수



3. 원서접수 유의사항

가. 본 대학교의 모든 학과(부)는 최대 3회까지 복수지원이 가능합니다.

※ 실기 및 면접고사 일정이 중복되는 경우는 제외

나. 접수기간에는 24시간 접수 가능합니다.

다. 원서접수 마감일에는 접속자 수가 많아 시스템 장애가 발생할 우려가 있으니 미리 접수하여 주시기 바랍니다.

라. 전적대학이 2개 이상일 경우, 지원 자격을 충족하는 1개 대학만 입력해 주시기 바랍니다.

마. 기재착오, 누락, 오기 및 구비서류 미비 등의 사유로 인해 발생하는 불이익에 대한 책임은 지원자 본인에게 있습니다.

바. 전형료 결제 후에는 접수 취소, 전형유형 및 모집단위 변경이 불가능하므로 신중히 작성(입력)하여야 합니다.

사. 성명과 주민번호는 반드시 주민등록상에 기재된 내용과 일치해야 하며, 주소와 전화번호는 전형기간 중 수시로 사용되므로 변경되는 즉시 입학관리과(042-829-7113)로 통보하여 주시기 바랍니다.

아. 인터넷 원서접수 장애발생 시 지정 접수업체 '진학어플라이' 로 문의하시기 바랍니다.

진학어플라이 : (전화) 1544-7715 (팩스) 02)735-8432 (이메일) apply@jinhakapply.com

4. 개인정보 수집 및 관리

가. 개인정보는 지원자의 동의하에 입학업무에 필요한 최소한의 정보만 수집하며, 수집된 정보는 본 대학교 규정에 따라 입학 및 학사 관련 업무 외에 다른 용도로 이용하지 않습니다.

나. 본 대학교 편입학 원서접수는 인터넷 원서접수 대행업체 진학어플라이(www.jinhakapply.com)에 위탁하여 진행합니다.

이에 따라 원서접수와 관련된 개인정보 수집 및 관리 일부를 해당 업체에 위탁 처리하고 있습니다.

다. 개인정보 수집항목 : 지원자의 주민등록번호, 성명, 수험번호, 전형유형, 지원모집단위, 주소, 휴대전화번호, 출신학교정보, 자택전화번호, 추가전화번호, 환불계좌, 이메일, 전형료/등록금 환불계좌 등

라. 개인정보 취급 위탁에 대해 동의하지 않을 경우 대입 원서를 접수할 수 없습니다.

마. 위 사항에 별도의 의견이 없을 경우, 본교 2021학년도 편입학 원서접수의 개인정보 취급 위탁에 대한 동의를 하는 것으로 간주 합니다.

지원자 유의사항 안내

모든 지원자는 아래 사항에 각별히 유의하여 불이익을 받는 일이 없도록 하시기 바랍니다.

- 1) 입학전형의 성적 및 평가내용은 공개하지 않습니다.
- 2) 전적 대학의 계열에 구분 없이 지원 가능 합니다.
- 3) 계절학기는 학기 수에 포함하지 않고 이수학점만 인정합니다.
- 4) 전적대학에 재학 또는 휴학 중인 상태에서 본 대학교 편입학 전형에 합격하여 등록한 자는 **2021.02.28.(일)**까지 전적대학의 제적 처리를 완료해야 합니다.
- 5) 미등록 또는 등록포기로 결원이 발생할 경우, 모집단위별 예비후보 순위에 따라 총원합격자를 선발합니다.
- 6) 전적대학 수료예정자 또는 졸업예정자가 수료 또는 졸업자격을 취득하지 못할 경우 입학이 취소됩니다.
- 7) 지원 자격을 사전에 확인하지 않아 발생하는 불이익은 지원자의 책임이며, 추후 지원 자격 미달로 판명되는 경우 합격이 취소될 수 있습니다.
- 8) 원서접수가 완료되어 수험번호가 부여 된 후에는 절대로 작성한 원서내용의 수정, 원서접수의 취소 및 전형료 환불 등이 불가하므로, 결제하기 전 모든 내용을 반드시 확인해야 하며, 확인하지 않아서 발생하는 불이익에 대한 책임은 지원자 본인에게 있습니다.
- 9) 실기 및 면접고사 응시자는 수험표와 신분증(학생증, 주민등록증, 운전면허증 등)으로 본인 여부를 확인 하오니 반드시 지참하시기 바랍니다.(예비소집 없음)
 - ※ 수험표 분실 시에는 지원한 인터넷 원서접수 사이트에서 다시 출력할 수 있습니다.
- 10) 실기 및 면접고사장 내에서는 모든 전자 및 통신기기류 등의 전원을 끈 상태에서만 소지할 수 있습니다.
- 11) 실기 및 면접고사에 결시할 경우, 입학전형 대상에서 제외됩니다.
- 12) 제출 서류의 허위 기재, 위·변조, 대리시험 등 기타 부적합한 방법으로 합격 또는 입학한 사실이 확인된 경우, 합격 또는 입학이 취소될 수 있습니다.
- 13) 본 대학교는 기독교 정신에 입각한 (진리, 사랑, 봉사) 건학이념에 따라, 재학 중 2학기 이상 채플을 필히 이수하여야 합니다.
- 14) 본 대학교 재학생, 휴학생, 제적생 및 자퇴자는 지원할 수 없습니다.
- 15) 편입학 이후에도 입시부정 사실이 확인되면 “입학취소 및 학적말소” 조치가 이루어지며, 업무 담당자의 과실로 인한 입시부정의 경우라도 입학이 취소될 수 있습니다.
- 16) 본 모집요강에 명시되지 아니한 사항은 관계법령, 관련지침 및 본 대학교 입학전형관리위원회가 정하는 바에 따릅니다.



전형료 안내

1. 전형료

구분	일반학과(부), 영어교육과, 스포츠건강관리학과	사회복지학과, 사범대학(영어교육과 제외), 예능계열(TV·영화)
전형료	10,000원	30,000원

• 인터넷 접수 수수료 5,000원 포함

2. 전형료 반환기준

가. 모든 학과(부)의 전형료를 필히 확인하시기 바랍니다.

나. 실기 및 면접고사 응시자가 결시한 경우에는 전형료를 환불하지 않습니다.

다. 타 대학과 대학별 고사(실기, 면접 등) 시간이 중복되어 결시한 경우에는 환불사유에 해당되지 않습니다.

라. 원서접수가 완료된 이후에는 지원을 취소할 수 없으며, 전형료는 반환하지 않습니다. 다만, 전형료를 납부한 후, 천재지변, 질병, 지원 자격 미 충족이 명백하거나 본인의 귀책이 아닌 불가항력적인 사유로 전형에 응시할 수 없는 경우에는 전형료 환불신청서 및 증빙서류를 제출하여 심의를 거친후, 해당 전형료의 일부 또는 전액을 환불 받을 수 있습니다.



편입학 지원자격 안내

구분	전형유형	지원자격
정원내	일반편입학	<p>1. 국내 4년제 대학교(방송통신대, 산업대 등 포함) - 2학년 또는 4학기 이상(계절학기 제외) 수료(예정)하고 소정의 학점을 취득한 자 ※ 수료요건은 대학마다 다를 수 있기 때문에 전적대학의 학칙에 따른 수료요건을 충족해야 함.</p> <p>2. 전문대학 - 국내 전문대학 졸업(예정)자 및 전문학사학위 취득(예정)자 ※ 3년제 전문대학의 경우 졸업(예정)자만 지원 가능</p> <p>3. 외국 대학교 - 국내 전문대학 이상의 수준에 상응하는 외국 2년제 대학 이상의 정규 교육기관의 학위 취득(예정)자 또는 4년제 정규 대학의 2년(4학기)이상 수료(예정)자</p> <p>4. 학점은행제 - 『학점인정 등에 관한 법률』 및 『평생교육법』에 의하여 전문학사 이상의 학위 취득(예정)자 및 학사학위 이상 과정 중인 자로서 80학점 이상을 취득한 자</p> <p>5. 기타 - 법령에 의하여 전문대학 졸업자와 동등한 학력이 있다고 인정되는 자 (학력인정 각종학교 포함) ※ 신학과 지원자는 세례교인으로서 출석교회 담임목사(교목)의 추천을 받은 자</p>
정원외	학사편입학	<p>1. 국내·외 4년제 정규대학교(방송통신대, 산업대 등 포함) - 학사학위 취득(예정)자</p> <p>2. 학사학위 소지자(학점인정제 또는 독학학위제에 의한 학사학위 소지자 포함) 또는 이와 동등 이상의 학력이 있다고 인정되는 자</p> <p>3. 기타 ※ 신학과 지원자는 세례교인으로서 출석교회 담임목사(교목)의 추천을 받은 자</p>
	농·어촌학생	전적 대학에 농·어촌학생 특별전형으로 신입학한 자
	특성화고교 졸업자	전적 대학에 특성화고교 졸업자 특별전형으로 신입학한 자
	기초생활수급자 및 차상위계층	전적 대학에 기초생활수급자 및 차상위 계층 특별전형으로 신입학한 자

제출서류 안내

1. 지원자 공통 제출서류

제출서류	내용
가. 편입학원서 1부.	- 인터넷 접수 후 출력하여 제출
나. 학력증명서 1부.	1) 일반편입학 : - 4년제 대학 2학년 이상 수료(예정) 증명서 - 전문대학 졸업(예정) 증명서 - 전문대학 이상의 졸업 학력 인정 증명서 중 해당 서류 1부. 2) 학사편입학 : - 졸업(예정) 증명서 - 독학(학점은행제)의 학위취득(예정) 증명서 중 해당 서류 1부.
다. 전적대학 성적증명서 1부.	1) 전적대학 전 학년 성적증명서로 4.5만점 환산 평점평균이 기재되어야 함. 2) 학점은행제 이수자의 경우 반드시 시간제 기관 이수학점을 평생교육진흥원에 등록하여 평생교육진흥원에서 발급한 성적증명서를 제출해야 함.

2. 일반, 학사 (정원외) 편입 제출서류

구분	제출서류
신학과	- 출석교회 담임목사(교목) 추천서 1부
미술학부, 조소과, 웹툰·애니메이션과 산업디자인학과	- 포트폴리오 (A4용지 10매 이상)

3. 정원 외 편입 제출서류

전형유형	제출서류
농·어촌학생	- 전적대학의 농·어촌학생 특별전형 입학확인서 1부
특성화고교졸업자	- 전적대학의 특성화고교졸업자 특별전형 입학확인서 1부
기초생활수급자 및 차상위계층	- 전적대학의 기초생활수급자 및 차상위계층 특별전형 입학확인서 1부

4. 서류제출 절차 및 방법

서류제출 대상자는 인터넷 원서접수 사이트에서 '우편발송용 봉투 라벨지' 를 출력하여 봉투에 부착한 후	
	⇓
서류제출 (등기우편 또는 방문 제출)	<ul style="list-style-type: none"> • 대상자 : 지원자 전원 • 제출기한 : 2021.01.18.(월) 17:00까지 • 제출장소 : 우)35349 대전광역시 서구 도안북로 88(도안동, 목원대학교) 입학관리과 앞 • 사본 제출 시, 서류 원본과 사본을 지참하여 입학관리과 서류접수 담당자의 원본대조 확인 후 제출
	⇓
서류도착 확인	• 본 대학교 입학홈페이지(http://enter.mokwon.ac.kr)에서 확인 가능

5. 서류 제출 시 유의사항

- 가. 제출된 서류는 일체 반환하지 않습니다.
- 나. 인터넷 원서접수가 완료된 수험생은 제출서류를 **2021.01.18.(월) 17:00까지** 반드시 제출해야 합니다. 제출서류가 마감일까지 도착되지 않을 경우 전형대상에서 제외됩니다.
- 다. 제출서류는 원본 제출을 원칙으로 하며, 부득이 사본을 제출할 경우에는 본 대학교 입학관리과에 서류 원본과 사본을 함께 지참하고 방문하여 원본대조 확인 후 제출해야 합니다.
- 라. 외국대학에서 발급한 모든 서류는 반드시 해당국가의 정부기관에서 아포스티유 확인서를 발급받거나 해당 국가 한국영사관에서 영사확인을 받아 한글로 번역 후 공증하여 제출해야 합니다.
- 마. 2개 이상의 전적대학을 다닌 경우, 지원 자격을 충족하는 1개 대학의 성적증명서만 제출하면 됩니다. (단, 지원 자격에 필요한 이수 성적이 모두 기재되어 있어야 함)
- 바. 수료예정자 또는 졸업예정자로 지원하여 최종 합격한 자는 수료증명서 또는 졸업증명서를 **2021.02.28.(일) 17:00까지** 본 대학교 입학관리과에 반드시 제출해야 하며, 미제출 시 합격 또는 입학이 취소됩니다.
- 사. 제출서류의 허위기재, 위조, 변조, 대리시험 등 부적합한 방법으로 합격 또는 입학한 사실이 확인될 경우 합격 또는 입학이 취소될 수 있습니다.



실기고사 과제 안내

1. 음악대학: 실기고사를 진행함

가. 성악·뮤지컬학

학과	전공	실기 과제곡	배 점
성악·뮤지컬학과	성악전공	• 독일가곡, 이태리가곡, 프랑스가곡, 영미가곡, 오페라 또는 오라토리오 아리아 중 언어가 다른 자유곡 2곡 (원어·원조로 부를 것)	200
	뮤지컬전공	1. 노래 : 자유곡 1곡(뮤지컬 레퍼토리 중) 2. 연기, 무용 중 택 1 : - 연기 : 국내·외 희곡 중 자유연기 - 무용 : 현대무용, 재즈, 발레, 탭, 한국무용 등	

나. 실용음악과

학과	전공	실기 과제곡	배 점
실용음악과	보컬전공	• 보컬전공 : 자유곡 1곡	200
	기악전공	• 기악전공(기타, 재즈피아노, 베이스, 드럼, 색소폰) : 자유곡 1곡	

다. 작곡과

학과	전공	실기 과제곡	배 점
작곡과	작곡	• 주어진 동기에 의한 세도막 형식의 피아노곡 작곡 또는 주어진 동기를 단선율 24마디~32마디로 작곡하고 화성진행 붙이기(제한시간 3시간)	200

라. 관현악부

학부	전공	실기 과제곡	배 점
관현악학부	관악전공	• 자유곡 1곡	200
	현악전공		

관악전공: 플루트, 오보에, 클라리넷, 바순, 알토색소폰, 호른, 트럼펫, 트롬본, 유포늄, 튜바
현악전공: 바이올린, 비올라, 첼로, 콘트라베이스, 클래식기타

마. 피아노과

학과	전공	실기 과제곡	배 점
피아노과	피아노	1. 고전주의 소나타 중 빠른 한 악장 2. 고전주의 소나타를 제외한 자유곡 1곡	200

바. 한 국 음 악 과

학과	전공	실기 과제곡	배 점
한국음악과	성악전공	판소리, 가야금병창, 정가(가곡·가사·시조), 민요	200
	기악전공	가야금, 거문고, 아쟁, 해금, 피리, 대금, 타악	

- 성악 : 자유곡 1곡(무반주)
- 기악 : 자유곡 1곡(무반주)
- 기악전공 중 타악 전공은 사물 장구나 쟁과리 (선반은 소고, 북도 가능) 또는 소리북이나 반주 장고로 1곡 준비 (반주자는 본 대학교에서 선정)
- 타악전공 중 선반 응시자는 공개로 진행

2. 사범대학 음악교육과(학사) : 실기고사를 진행함

학과	영역	실기 과제곡	배 점
음악교육과	작곡	1. 주어진 Theme에 의한 3개의 변주곡 작곡(피아노)(시험시간 3시간) 2. 피아노 실기 : 자유곡 1곡(소나티네 수준 이상의 클래식곡)	160 40
	성악	1. 독일가곡, 이태리가곡, 불란서가곡, 영미가곡, 오페라 또는 오라토리오 아리아 중 언어가 다른 2곡 (원어, 원조로 부를 것) 2. 피아노 실기 : 자유곡 1곡(소나티네 수준 이상의 클래식곡)	160 40
	피아노	1. 고전주의 소나타 중 빠른 한 악장 2. 낭만주의 자유곡 1곡(Etude포함) 3. 청음 : 단선율 및 화성(장·단·증·감 3화음 구별) 4. 시창 : 코르위봉겐	80 80 20 20
	관현악	플루트, 클라리넷, 트럼펫, 트롬본, 바이올린, 비올라, 첼로	1. 자유곡 1곡 2. 피아노 실기 : 자유곡 1곡 (소나티네 수준 이상의 클래식곡)

※ 음악대학 및 음악교육과(학사) 유의사항

1. 한국음악과, 피아노과를 제외한 모든 실기고사 응시자는 반주자를 동반해야 합니다.
(실용음악과는 무반주 또는 MR 사용 시험 가능, 뮤지컬전공은 MR 사용가능)
※ 실용음악과, 뮤지컬전공은 MR을 사용할 시 오디오 파일 형식으로 USB와 여분의 오디오 파일을 준비하여 시험당일 제출해야 합니다.
2. 모든 실기고사 과제곡은 암보로 연주(노래)해야 합니다.
3. 성악전공 실기고사 응시자는 과제곡 중 오페라 아리아, 오라토리오 아리아는 원조, 원어로 노래하여야 합니다.
4. 실용음악과의 베이스는 베이스기타 또는 콘트라베이스 중 어느 것으로 연주하여도 무방합니다.
5. 한국음악과 타악전공 중 선반 응시자는 의상을 착용해야 합니다.
6. 음악교육과 작곡·성악·관현악영역의 지원자 피아노실기는 소나티네 수준 이상의 클래식곡을 연주해야 합니다.
7. 음악교육과 시창은 고사 당일 지정된 범위 내에서 응시자의 추첨을 통하여 선곡합니다.
8. 실기고사 응시자는 실기고사 순서에 따라 반주자 중복 시 연습시간에 제한이 있을 수 있습니다.

3. 미술·디자인대학 및 사범대학 미술교육과

가. 미술계열 실기, 포트폴리오

학 과	실기, 포트폴리오	시 간	배 점
미술학부 (한국화전공, 서양화전공, 기독교미술전공)	• 포트폴리오(A4용지, 10매 이상) 제출	-	포트폴리오 : 200
조소과	• 포트폴리오(A4용지, 10매 이상) 제출	-	포트폴리오 : 200
웹툰·애니메이션과	• 실기고사 : 상황묘사, 스토리만화 중 택1 • 포트폴리오(A4용지, 10매 이상) 제출	실기 10:00~13:00	실기 : 150 포트폴리오 : 50

나. 디자인계열 실기, 포트폴리오

학 과	실기, 포트폴리오	시 간	배 점
시각디자인학과	• 실기고사 : 발상과표현	실기 10:00~13:00	실기 : 200
산업디자인학과	• 실기고사 : 디자인컨셉, 아이디어스케치와 렌더링 • 포트폴리오(A4용지, 10매 이상) 제출	실기 10:00~13:00	실기 : 150 포트폴리오 : 50
섬유·패션디자인학과	• 실기고사 : 색채정밀묘사	실기 10:00~13:00	실기 : 200
도자디자인학과	• 실기고사 : 도자실기 (물레성형, 조형도자), 색채정밀묘사 중 택1		

다. 사범대학 미술교육과 실기 및 면접고사

학 과	실기, 면접	시 간	배 점
미술교육과	• 실기고사 : 인체소묘 (3절 용지) 종료 후 면접고사를 진행 함	실기 10:00~13:00	실기 : 100 면접 : 100
	• 면접고사	면접 13:00~	

라. 실기 과제별 학교지급품 및 준비물

- **학교지급품** - 이젤, 화판(인체소묘), 쉐트지 3절, 화선지(전지1/2절), 심봉대, 돌림판, 조소대, 흙(점토)
 - 상황묘사, 스토리만화, 발상과 표현, 색채정밀묘사, 렌더링 - 쉐트지 4절
 - 아이디어스케치 : A3용지
- **준비물** : 학교지급품 외 도구일체

면접고사안내

[해당학과에 한함]

해당학과(부)	유형 및 평가 영역
- 사회복지학과 - 사범대학 (음악교육과, 영어교육과 제외) - TV·영화학부	1) 그룹면접(일반면접) : 다 대 다 면접 (면접관) (지원자) 2) 면대면 면접을 통해서 자유질문 형식으로 품성, 적성, 교직원, 전공지식, 수학능력(지원학과 수학자질) 등을 평가

실기 및 면접고사유의사항

1. 실기 및 면접고사와 관련된 공지사항과 합격자 등은 개별통보 없이 본 대학교 입학안내 게시판(홈페이지)에 공고하며, 수험생은 이를 수시로 확인해야 합니다.
2. 예비소집을 실시하지 않으니 수험생은 실시 및 면접고사 전 학교 위치, 교통편 등을 확인하여 지각하는 일이 없도록 유의해 주시고, 결시자는 불합격 처리 됩니다.
3. 실기 및 면접고사 응시자는 반드시 수험표와 신분증(주민등록증, 주민등록발급신청서, 여권 등) 및 기타 준비물을 지참해야 합니다.
4. 실기 및 면접고사장 안으로 전자 및 통신기기류 등을 반입할 수 없으며, 발견 시에는 부정행위로 간주됩니다.
5. 실기 및 면접고사 응시자는 고사시작 30분 전에 대기 장소에 반드시 입실해야 합니다.
6. 실기 및 면접고사시, 부모 및 친인척의 성명, 직장명 등 신상에 관한 사항의 적시 또는 언급을 금하며 이를 위반할 시, 불합격 처리 될 수 있습니다.



학점인정

1. 일반 및 학사편입학

- 일반학과(부) : 전적대학 이수학점 중 68학점 인정(졸업학점 : 132학점)
- 사범대학 및 공학교육인증 학과(부) : 전적대학 이수학점 중 72학점 인정(졸업학점 : 140학점)
- ※ 사범계학과로 편입학(학사편입 포함)한 자는 전공, 교직 및 교직에 필요한 기본이수 영역을 모두 이수한 경우 (4학기 또는 5학기 이상 이수)에 한하여 졸업이 가능합니다.
- ※ 졸업 및 학점이수에 관한 사항은 본교 학칙에 따라 따릅니다.

사범대학 동일계열 인정학과

- 1. 국어교육과 국어교육, 국어국문, 문예창작, 언어학, 한국어교육, 한국어문학, 한국어학, 한문교육, 한문학, 교육학
- 2. 영어교육과 영어교육, 영어영문, 영어학, 영어과, 실용영어과
- 3. 수학교육과 수학교육, 수학, 응용수학, 전산수학, 통계학
- 4. 유아교육과 유아교육(학)과, 아동학과, 보육(학)과, 아동보육(학)과, 영유아보육(학)과

* 위의 학과 외의 유사학과에 대한 동일계열 인정 여부는 해당 학과에서 심의하여 인정 여부를 결정함.

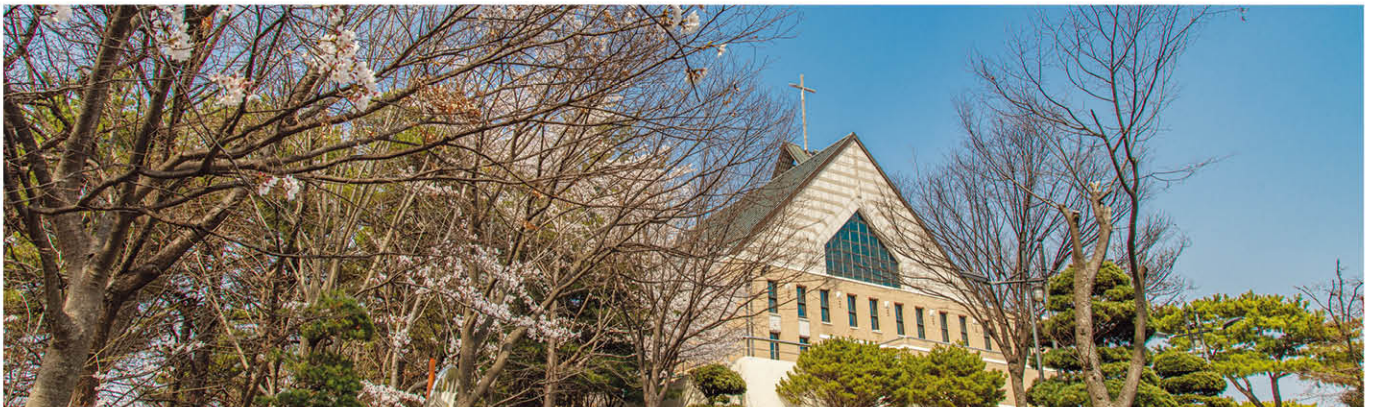
편입학 장학안내

1. 편입학 특별 장학금

- 가. 대 상 : 2021학년도 편입학 합격자
- 나. 장학금액 : 합격자 전원 입학금 감면

2. 장유이사향내

- 가. 국가유공자 본인 및 자녀로서 수업료 감면 대상자는 해당 보건청에서 '대학수업료 면제증명서' 1통을 발급받아 장학지원과에 제출하여야 고지서에 보건장학금 감면 처리를 받을 수 있습니다.
- 나. 장학문의 : 본 대학교 장학지원과 ☎ (042)829-7146~9
- 다. 학자금대출 및 국가장학금 신청 문의 : ☎ 1599-2000



사정원칙

1. 성적반영 비율에 의한 총점으로 사정합니다.
2. 동점자 처리기준은 아래와 같습니다.

구 분	일반학과(부), 사회복지학과, 스포츠건강관리학과	사범대학 및 예능계열, TV·영화학부
1	전적대학 성적 평점평균 우수자	실기고사 성적 우수자
2	면접고사 성적 우수자	면접고사 성적 우수자
3	전적대학 취득 학점이 많은 자	전적대학 성적 평점평균 우수자
4	전적대학 2학년 성적 우수자	전적대학 취득 학점이 많은 자
5	전적대학 1학년 성적 우수자	전적대학 2학년 성적 우수자
6	-	전적대학 1학년 성적 우수자

3. 실기고사 및 면접고사 결시자는 불합격 처리됩니다.
4. 사범대학 국어교육과·영어교육과·수학교육과 지원자가 본 대학교에서 정한 동일계열 출신학과(전공) 학생인 경우 50점(10%), 유아교육과 지원자의 경우에는 100점(20%)의 성적이 반영됩니다.
5. 음악대학, 미술·디자인대학 및 사범대학(음교, 미교) 지원자 중 실기고사 성적이 60/100 미만인 경우에는 불합격 처리됩니다.
6. 실기고사 및 면접고사 진행 중 부정행위가 발각되면 즉시 퇴장되고, 불합격 처리됩니다.
7. 전형 서류 미제출자 및 지원자격 미달자는 불합격 처리됩니다.
8. 모든 점수는 소수점 셋째 자리에서 반올림 됩니다.
9. 본 모집요강에 명시되지 아니한 사항은 관계법령, 관련지침 및 본 대학교 입학전형관리위원회가 정하는 바에 따릅니다.



2021학년도 편입학

수험번호

전형 구분		() 일반 편입학		() 농·어촌 학생				사 진 (3cm × 4cm) 전 계 열 지 원 자
		() 학사 편입학		() 특성화고교 졸업자				
				() 기초생활 수급자 및 차상위계층				
지원자	성 명					성 별	남 · 여	
	주민등록번호					-		
지원사항	지망학과(부)	학과(부)					전 공(영역)	
	예능계 실기과목	음악:			미술:			
출신대학	이수학기	대학(교)		학과		졸업(예정)년도	년 월	
	전적대학 구 분	총 취 득 학 점		총 평 점 평 균		/ 4.5		
	전적학과 계 열	①() 4년제 대학		②() 전문대학		③() 산업대학		
	④() 방송통신대학		⑤() 각종 학교		⑥() 독학사			
	⑦() 학점은행제/시간등록제		⑧() 외국대학출신자					
	①() 어문계열		②() 인문계열		③() 이학계열		④() 공학계열	
	⑤() 농·수산·해양		⑥() 법정계열		⑦() 상경계열		⑧() 사회계열	
	⑨() 예/체능계열		⑩() 의약간호계열		⑪() 사범계열		⑫() 통합계열	
전형기간 중 연락처	주 소	(우편번호:)						
	연 락 처	전화번호	()	-	휴대폰	()	-	
	E - m a i l	@						
	보 호 자 성 명	지원자와의 관 계		연 락 처		()	-	
			휴 대 폰		()	-		
본인은 귀 대학교에 (일반·학사)편입학 하고자 소정의 서류를 갖추어 지원합니다.								
2021 년 월 일								
목원대학교 총장 귀하				지 원 자 :				

		2021학년도 편입학				사 진 (3cm × 4cm) 전 계 열 지 원 자
수험표	성 명			수험번호		
	지망학과(부)			전 공		
				세부전공		

신학과 담임목사(교목) 추천서

지 원 학 과	신 학 과	수 험 번 호	
성 명		생 년 월 일	
세 레 년 월 일		년 월 일	
세 레 교 회 명	교회	주 레 목 사	

• 신앙생활과 품성을 중심으로 추천사유를 **상세하게** 기재하여 주시기 바랍니다.(300자 내외)

※ 추천서에는 부모 및 친인척의 성명, 직장명 등 신상에 관한 사항의 기재를 금하며, 이를 위반 할 시 불합격 처리 될 수 있습니다.

위 사람은 본 교회 교인으로서 귀 대학교 신학대학 신학과 지원을 추천합니다.

20 년 1954 월 일

교단 또는 소속협의회명 :

교 회 명 :

주 소 :

연 락 처 :

담 임 목 사 (교 목) :

(인)

목원대학교 총장 귀하

목원대학교 학과소개

신학대학

신학과 교직

문화콘텐츠대학

글로벌커뮤니케이션학부
- 글로벌비즈니스영어전공
- 글로벌문화콘텐츠전공

역사학과

사회복지학과

TV·영화학부

- 연기전공 교직
- TV·영화전공 교직

사회과학대학

경영학과

항공호텔관광경영학부

- 서비스경영전공
- 항공호텔관광전공

부동산금융보험융합학과

국제무역물류학과

글로벌경제학과

마케팅빅데이터학과

중국어중국학과 교직

광고홍보커뮤니케이션학부

- 광고홍보전공
- 언론미디어전공

공공인재학과

경찰법학과

테크노과학대학

첨단소재학과

화장품뷰티학과

의생명·보건학부

- 의생명공학전공
- 보건헬스케어전공

소방안전관리학과

미생물생명공학과

스포츠건강관리학과

공과대학

건축학부

- 건축학전공(5년)
- 건축공학전공

도시공학과

융합컴퓨터·미디어학과

IT융합전자공학과

정보통신융합공학부★

- 정보통신공학전공
- 인공지능전공

SI로봇융합학과

사범대학

국어교육과

영어교육과

수학교육과

음악교육과

미술교육과

유아교육과

음악대학

성악·뮤지컬학과

- 성악전공
- 뮤지컬전공

실용음악과

- 보컬전공
- 기악전공

작곡과

관현악학부

- 관악전공
- 현악전공

피아노과

한국음악과

미술·디자인대학

미술학부

- 한국화전공
- 회화·미디어아트전공

조형콘텐츠학부

- 환경조형전공
- 캐릭터조형전공

웹툰·애니메이션과

- 웹툰전공
- 애니메이션전공

시각디자인학과

산업디자인학과

섬유·패션디자인학과

도자디자인학과

독립학부

국제예술산업학부

- 디지털만화애니메이션전공
- 한국어전공



목원대학교 캠퍼스맵

MOKWON CAMPUS MAP



캠퍼스 안내

- | | | | |
|----------|--------------|------------|-----------------|
| Ⓐ 신학관 | ⓐ 캠퍼스타운 | Ⓣ 채플 | ④ 베데스다공원 |
| Ⓑ 인문관 | Ⓚ 목원학사(남사) | Ⓤ 사범관 | ⑤ 실로암정원 |
| Ⓒ 테크노과학관 | Ⓜ 중앙도서관 | Ⓥ 목원학사 신관 | ⑥ (구)신학관(역사박물관) |
| Ⓓ 공학관 | Ⓝ 학생회관 | Ⓦ 목원학사(여사) | ⑦ 산학협력단 |
| Ⓔ 사회과학관 | Ⓞ 건축도시교육지원센터 | ① 소운동장 | ⑧ 잔디운동장 |
| Ⓕ 음악관 | Ⓟ 체육관 | ② 대운동장 | |
| Ⓖ 미술관 | Ⓡ 콘서트홀 | ③ 테니스장 | |

오시는 길



버스노선편

정문 : 11번, 106번, 312번, 603번, 706번
 네거리 : 115번, 601번



승용차편

유성IC : 약 3.5km, 서대전IC : 약 8km, 대전IC : 약 13km



지하철편

지하철을 타고 유성온천역에서 하차 후 6번출구로 나와
 706번, 106번 버스로 환승



기차편

대전역(경부선)에서 하차
 지하철을 타고 유성온천역에서 하차 후 버스로 환승
 (본교간 셔틀버스 수시운행)

서대전역(호남선)에 하차
 지하철을 타고 유성온천역에서 하차 후 버스로 환승
 (본교간 셔틀버스 수시운행)



1954~2020, 66th ANNIVERSARY MOKWON UNIVERSITY

진리·사랑·봉사의 건학이념을 바탕으로 국가와 인류사회에 꼭 필요한 맞춤 인재를 육성해 온 66년, 학생들의 꿈을 키워주고, 비전을 밝혀주는 창의적인 교육으로 교육혁신대학의 전통을 이어갑니다.



맞춤인재를 양성하는
교육혁신대학



목원대학교
MOKWON UNIVERSITY



카카오톡 플러스친구 @목원대학교 입학처를 검색 후 1:1 입시상담 받아보세요



www.mokwon.ac.kr

35349 대전광역시 서구 도안북로 88(도안동, 목원대학교) T.042-829-7111~3 F.042-829-7109
입학에 관한 자세한 사항은 홈페이지 <http://enter.mokwon.ac.kr> 를 참고하시기 바랍니다.