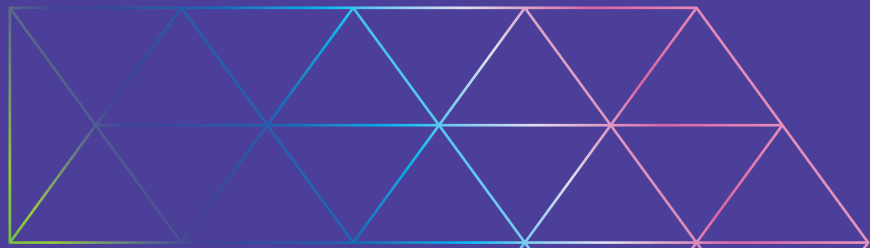


모국의 꽃 70년  
하늘의 별 100년

목원대학교

2025학년도  
정시 모집요강



1954

-

2024



목원대학교  
MOKWON UNIVERSITY

# MOKWON UNIVERSITY

목원대학교 역사는 1954년 신학원 발족 이래  
반세기 동안 진리·사랑·봉사의 건학 이념을 바탕으로  
많은 인재들을 발굴하며 대전의 자랑으로 우뚝 서 있습니다.

1954  
-  
2024



(학점당 학위제)

## '마이크로디그리'

최소학점을 단기간에 이수  
듀얼 학위 인정!  
핵심역량에 기반한 '교과목'  
장학금+취업준비까지!  
알찬 대학생활!  
튼튼한 미래설계!

[4차 산업혁명/디지털 대전환]

## '인공지능융합' 마이크로디그리 운영

전공과 상관없이  
희망하는 학생 누구나!  
AI 융합 학위 취득 가능!

고용노동부

## '재학생 맞춤형 고용서비스' 사업 선정

개인별 취업준비에 따라  
맞춤형으로  
취업지원 서비스 제공!

## 글로벌 공유 캠퍼스

중국, 몽골, 베트남 대학과 글로벌  
공유 캠퍼스 구축 추진!

## 교육국제화역량 인증대학

7년 연속 선정

## 대학기관 평가인증 획득

5개 평가영역 모두 인증기준  
충족 '인증' 자격 획득!

고용노동부

## 대학일자리플러스사업 재선정

청년 성공 취업  
적극 지원 및  
일자리 발굴·매칭

고용노동부·한국산업인력공단

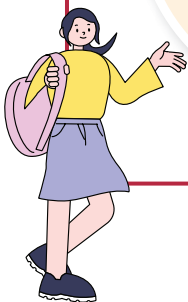
## IPP형 일학습병행 사업

운영대학 재선정

방위사업청

## 국방사업관리사 자격시험 교육 운영대학 선정

국방사업관리사 3급  
자격시험에  
응시 가능!





### 목원대학교 개교70주년 기념 '자랑스러운 목원인' 3인

이철 감독회장, 정상화 동문 (前공군참모총장), 김동유 화백 (생존 국내 작가 해외 경매 최고가 기록)

### 2025학년도 신설 학과에 주목!

시용용학과, 공연콘텐츠학부, 독립학부 (자율전공학부, 창의예술자율전공학부)

### 사범대학 임용고시 최근 5년 (2019~2023) 총 117명 임용고시 합격!

### 2023 네이버웹툰 최강자전 대상!

웹툰애니메이션 분야 원격석사과정 '일반대학 최초 개설'

### 특허청, 지식재산 인재 양성 '지식재산 이론·실무교육 협력'

이론과 실무를 두루 습득한 완성형 인재 배출!

### 한국건축학교육인증원 전국 최초 건축학부제 인증

건축학 교육 인증을 받은 대학 졸업생 건축사자격시험 응시 가능!

### 스포츠건강관리학과, 세팍타크로 국가대표 선발!

김현수, 장민혁, 김상민 선수



## 신입생을 위한 다양한 혜택

1

#### 목원스타 장학금

(인문, 사회, 이공계열, 연극영화영상학부, 자율전공학부)

#### 예술인재 장학금

(음악, 미술계열, 창의예술자율전공학부)

2

국가 장학금



3

비전 장학금



4

1000개 장학제도 (재학중)



5

희망하는 신입생  
기숙사 우선 배정 (전국대상)



대전 & 서울, 경기지역  
셔틀버스 무료 제공



※ 학생에 따라서는 최대 등록금 100% 총당 가능

# 한눈에 보는 목원대학교 학과 안내

## 신학대학

신학과 **교직**

## 문화콘텐츠대학

영어학과  
역사학과  
사회복지학과  
연극영화영상학부  
- 연기전공 **교직**, 영화영상전공 **교직**

## 사회과학대학

경영학부  
- 경영전공, 글로벌비즈니스전공  
항공호텔관광경영학과  
부동산금융보험학과  
금융경제학과  
마케팅빅데이터학과  
광고홍보커뮤니케이션학부  
- 광고홍보전공, 언론영상콘텐츠전공  
경찰행정학부  
- 경찰행정전공, 국방·일반행정전공  
경찰법학과

## 보건안전대학

식품제약학부  
- 식품전공, 제약전공  
화장품학과  
생물산업학부  
- 반려동물전공, 생명과학전공  
소방방재학과  
스포츠건강관리학과  
외식조리·제과제빵학과  
보건의료행정학과  
응급구조학과

## 공과대학

건축학부  
- 건축학전공(5년제), 건축공학전공  
도시공학과  
컴퓨터공학과  
전기전자공학과  
게임소프트웨어공학과  
시응용학과 **신설**

## 사범대학

국어교육과 **교직**  
영어교육과 **교직**  
수학교육과 **교직**  
음악교육과 **교직**  
미술교육과 **교직**  
유아교육과 **교직**

## 음악대학

공연콘텐츠학부 **신설**  
- 성악·뮤지컬전공, 공연콘텐츠기획전공  
실용음악학부  
- 보컬전공, 기악전공  
관현악학부  
- 관악전공, 현악전공, 작곡전공  
피아노학부  
- 피아노연주전공, 피아노교육전공  
국악과

## 미술·디자인대학

미술학부  
- 한국화전공, 서양화전공, 아트미디어전공  
입체조형학부  
- 조소전공, 입체캐릭터전공  
시각커뮤니케이션디자인학과  
산업디자인학과  
섬유·패션디자인학과  
도자디자인학과

## 웹툰애니메이션 게임대학

웹툰학과  
애니메이션학과  
게임콘텐츠학과

## 독립학부

자율전공학부 **신설**  
창의예술자율전공학부 **신설**  
(미술·디자인·웹툰·애니메이션·게임콘텐츠 계열)

MOKWON  
UNIVERSITY



# CONTENTS

## 2025학년도 정시 모집요강

<b>01</b>	2025학년도 정시모집 신입생 공통사항	6
	모집단위별 모집인원	8
	원서접수 및 실기고사 일정 안내	10
	합격자 발표 및 등록 일정 안내	11
	지원자 유의사항	12
	복수지원 및 이중등록 유의사항	13
<b>02</b>	제출서류 관련 사항	14
	원서접수방법 및 개인정보 관리	14
	전형료 안내	15
	등록포기 및 환불 안내	16
<b>03</b>	전형유형별 안내(수능위주, 학생부교과, 실기/실적위주)	17
	실기고사 안내(실기/실적위주)	20
<b>04</b>	농·어촌학생전형(학생부교과)	25
	특성화고교졸업자전형(학생부교과)	26
	기초생활수급자, 차상위계층, 한부모가족 지원대상자전형 (학생부교과)	27
<b>05</b>	대학수학능력시험 반영방법	28
	학교생활기록부 반영방법	29
	사정원칙	31
<b>06</b>	열린 학사제도	33
	학생군사교육단(ROTC)	34
	생활관 안내	34
	장학제도 안내	35
<b>07</b>	2024학년도 정시모집 입시결과	37

■ 본 모집요강은 2025학년도 목원대학교에 지원하고자 하는 수험생들의 전형 이해를 돕기 위해 계획된 자료이며 본 대학교의 학사구조개편에 의한 입학정원조정 및 입학전형관리위원회의 회의에 따라 추후 변경될 수 있습니다.

■ 본 대학교를 지원할 경우 반드시 최종 확정 공시된 모집요강을 원서접수 시 입학 홈페이지에서 반드시 확인하시기 바랍니다.

# 2025학년도 정시 신입생 공통사항



## 1 전형요소별 반영비율(일반학생전형)

전형유형	전형명	모집시기	모집단위	전형요소별 반영비율(%)		
				수능	학생부	실기
수능위주	일반학생	가군	영어교육과, 수학교육과	100%	-	-
		나군	신학/인문사회/자연과학/건축학부, 컴퓨터공학과, 시용용학과, 미술교육과, 유아교육과			
		다군	인문사회/자연과학/도시공학과, 전기전자공학과, 게임소프트웨어공학과, 국어교육과, 자율전공학부			
학생부교과	일반학생	가군	영어교육과, 수학교육과	-	100%	-
		나군	신학/인문사회/자연과학/건축학부, 컴퓨터공학과, 시용용학과, 미술교육과, 유아교육과, 음악대학(실용음악학부, 관현악학부, 국악과), 미술·디자인대학, 창의예술자율전공학부			
		다군	인문사회/자연과학/도시공학과, 전기전자공학과, 게임소프트웨어공학과, 국어교육과, 음악교육과, 공연콘텐츠학부, 자율전공학부			
실기/실적 위주	일반학생	나군	연극영화영상학부	-	-	100%
			음악대학(실용음악학부, 관현악학부, 피아노학부, 국악과)			
			미술·디자인대학			
			창의예술자율전공학부			
		다군	스포츠건강관리학과	10%	-	90%
			웹툰애니메이션게임대학			
			음악교육과	40%	-	60%
			공연콘텐츠학부	-	-	100%

※ 명목반영비율 = 실질반영비율

## 2 수능 영역별 반영비율

모집군	모집계열 (단위)	활용 지표	반영 영역수	대학수학능력시험 영역별 반영비율(%)					반영영역 선택
				국어	수학	영어	탐구 사/과/직	한국사	
가	영어교육과, 수학교육과	백분위	2	국어, 수학, 영어, 탐구1, 탐구2, 한국사 중 최우수 2개 영역 반영 (최상위 영역 : 60%, 차상위 영역 : 40%)					국어, 수학, 영어, 탐구1, 탐구2, 한국사 영역 중 최우수 2개 영역 선택
나	신학/인문사회/자연과학/건축학부, 컴퓨터공학과, 시용용학과, 미술교육과, 유아교육과/웹툰애니메이션게임대학								
다	인문사회/자연과학/도시공학과, 전기전자공학과, 게임소프트웨어공학과, 국어교육과, 음악교육과, 자율전공학부								

※ 국어, 수학영역은 공통과목과 선택과목(택1) 모두 반영

### 3 수능 영역별 등급 기준

#### 1) 수능 영어 영역 등급별 기준

모집군	모집단위	1등급	2등급	3등급	4등급	5등급	6등급	7등급	8등급	9등급
가나다	전 모집단위	100점	90점	80점	75점	70점	65점	60점	50점	40점

#### 2) 수능 한국사 영역 등급별 기준

모집군	모집단위	1등급	2등급	3등급	4등급	5등급	6등급	7등급	8등급	9등급
가나다	전 모집단위	100점	90점	80점	75점	70점	65점	60점	50점	40점

### 4 학생부 교과성적 반영방법

모집군	해당전형	학생부 교과성적 반영방법
가나다	학생부교과 일반학생전형	학년 구분 없이 상위 5과목과 진로선택과목 상위 3과목 총 8개 과목의 등급을 반영함

### 5 학생부 학년별 반영비율(%)

모집군	해당전형	학생부 학년별 반영비율(%)
가나다	학생부교과 일반학생전형	전학년 공통(100%)

### 6 진로선택과목 반영방법

구분	반영방법	성취도			비고
		A	B	C	
전 계열	진로선택 과목은 성취도를 기준으로 교과등급 환산	2등급	3등급	4등급	<ul style="list-style-type: none"> <li>- 진로선택과목이 3개 미만인 경우 부족한 진로선택 과목은 C(4등급)으로 대체함</li> <li>- 등급과 성취도가 병기되어 있는 경우 성취도는 반영하지 않고 기본 성취도(C(4등급) 부여함</li> <li>- 반영교과목의 등급이 같은 경우 이수단위가 높은 과목을 반영함</li> </ul>

## 모집단위별 모집인원



대학	학과(부)	전공	전체 모집 인원	정원내									정원외					
				'가군'			'나군'			'다군'			'나군, '다군'					
				수능 위주	학생부 교과	수능 위주	학생부 교과	실기/ 실적 위주	수능 위주	학생부 교과	실기/ 실적 위주	학생부위주(교과)						
				수능 100	교과 100	수능 100	교과 100	실기, 실기 + 수능	수능 100	교과 100	실기, 실기 + 수능	교과100						
일반학생			일반학생			일반학생			농·어촌 학생		특성화고교 졸업자		기초생활수급자, 차상위계층, 한부모가족 지원대상자					
나군		다군		나군		다군		나군		다군		나군		다군				
신학 대학	신학과 <b>교직</b>		38			4	5											
문 화 콘 텐 츠 대 학	영어학과		20						13	-				20이내			20이내	
	역사학과		22						1	-				20이내			20이내	
	사회복지학과		55			10	-						40이내			30이내		
	연극영화영상학부 <b>+</b>	연기전공 <b>교직</b> 영화영상전공 <b>교직</b>	43					11										
사 회 과 학 대 학	경영학부	경영전공 글로벌비즈니스전공	60						16	-				40이내	60이내		50이내	
	항공호텔관광경영학과		39						13	-				40이내	40이내		20이내	
	부동산금융보험학과		28						18	-				30이내	30이내		30이내	
	금융경제학과		21			12	-						10이내	20이내		20이내		
	마케팅빅데이터학과		22						10	-				20이내	20이내		20이내	
	광고홍보커뮤니케이션학부	광고홍보전공 언론영상콘텐츠전공	57			7	-						50이내	50이내		20이내		
	경찰행정학부	경찰행정전공 국방·일반행정전공	47						4	-				50이내			10이내	
	경찰법학과		50						10	-				40이내			40이내	
	보 건 안 전 대 학	식품제약학부	식품전공 제약전공	33						15	-				30이내			20이내
화장품학과			21			-	-						10이내			20이내		
생물산업학부		반려동물전공 생명과학전공	33						9	-				30이내			30이내	
소방방재학과			73			1	-						60이내			40이내		
스포츠건강관리학과			55			2	-	-										
외식조리·제과제빵학과			27						1	-				-	-		-	
보건의료행정학과			24						4	-				20이내			10이내	
응급구조학과			25						3	-				-			-	
공 과 대 학		건축학부 <b>◆</b>	건축학전공(5년) 건축공학전공	66			1	-						50이내	60이내		40이내	
	도시공학과		25						15	-				20이내	20이내		20이내	
	컴퓨터공학과		38			17	-						40이내	30이내		30이내		
	전기전자공학과		30						1	-				20이내	20이내		30이내	
	게임소프트웨어공학과		26						-	-				20이내	20이내		10이내	
	시용융학과		25			14	-						20이내	10이내		20이내		



대학	학과(부)	전공	전체 모집 인원	정원내									정원외					
				'가군'			'나군'			'다군'			'나군, '다군'					
				수능 위주	학생부 교과	수능 위주	학생부 교과	실기/ 실적 위주	수능 위주	학생부 교과	실기/ 실적 위주	학생부위주(교과)						
				수능 100	교과 100	수능 100	교과 100	실기, 실기 + 수능	수능 100	교과 100	실기, 실기 + 수능	교과100						
일반학생			일반학생			일반학생			농·어촌 학생	특성화고교 출업자	기초생활수급자, 차상위계층, 한부모가족 지원대상자							
사범대학	국어교육과 <b>[교직]</b>		31						-	-								
	영어교육과 <b>[교직]</b>		31	7	-													
	수학교육과 <b>[교직]</b>		24	10	-													
	음악교육과 <b>[교직]</b> ♣		27							-	5							
	미술교육과 <b>[교직]</b> ♣		29			5	-											
	유아교육과 <b>[교직]</b>		26			-	-											
음악대학	공연콘텐츠학부 ♣	성악·뮤지컬전공 공연콘텐츠기획전공	22							10	-							
	실용음악학부 ♣	보컬전공 기악전공	25				-	2										
	관현악학부 ♣	관악전공 현악전공 작곡전공	28				-	15										
	피아노학부 ♣	피아노연주전공 피아노교육전공	27					-										
	국악과 ♣		17				-	14										
미술·디자인대학	미술학부 ♣	한국화전공 서양화전공 아트미디어전공	43				3	-										
	입체조형학부 ♣	조소전공 입체캐릭터전공	28				-	-										
	시각커뮤니케이션디자인학과		43				-	-										
	산업디자인학과		38				-	-										
	섬유·패션디자인학과		36				-	-										
	도자디자인학과		33				-	-										
웹툰·애니메이션·게임대학	웹툰학과 ♣		78					-										
	애니메이션학과 ♣		38					2										
	게임콘텐츠학과 ♣		38					2										
독립학부	자율전공학부 <b>◆</b>		53						16	-								
	창의예술자율전공학부 <b>■</b>		30				-	-										
합계			1,748	17	-	73	8	46	149	10	5	6	7	6	7	4	6	

모집인원 없음

- 1) 모집인원은 수시모집 등록결과에 따라 변동 될 수 있으며, 수시 미등록으로 인한 변동된 이월인원을 포함한 정시모집인원은 추후 본 대학교 입학홈페이지에 공고합니다.
- 2) **[교직]** 표시는 교직이수가 가능한 학과(전공)로 졸업 후 교원자격증을 취득할 수 있습니다.
- 3) **◆** 표시는 한국건축학교육인증원(KAAB)의 건축학교육 전문학위 인증을 취득한 프로그램입니다.
- 4) **♣** 표시는 국가공인 문화예술교육사 2급 자격 취득을 위한 인정교육과정운영 학과(부)입니다.
- 5) **◆** 표시 자율전공학부는 사범대학, 미술·디자인대학, 웹툰·애니메이션·게임대학을 제외한 전 학문분야에서 전공선택 가능합니다.
- 6) **■** 표시 창의예술자율전공학부는 미술·디자인대학, 웹툰·애니메이션·게임대학에서 전공선택 가능합니다.
- 7) 모든 학과(부)에서 사범계학과로의 전과가 가능합니다.
- 8) 모든 학과간 복수전공(각각 36학점씩만 취득), 부전공(21학점 취득) 가능합니다. 단, 비사범계에서 사범계로 복수/부전공은 불가능합니다.
- 9) 재학 중 2개 이상의 전공(복수전공)이수가 가능합니다.
- 10) 정원의 특별전형은 모집단위 미지정 선발방식으로 최대가능인원은 해당 모집과의 입학정원 10%이내로 선발합니다.

# 원서접수 및 실기고사 일정 안내



## 1 원서접수 및 제출서류 일정

구분	일시	비고
원서접수기간	2024.12.31.(화) ~ 2025.01.03.(금) 21:00까지	-
원서접수	진학어플라이(www.jinhakapply.com)	-
제출서류기간	2025.01.14.(화) 17:00까지	본 대학교 입학홈페이지에서 다운로드 가능 (http://enter.mokwon.ac.kr)

※ 모집 "군"별 복수지원이 가능합니다.

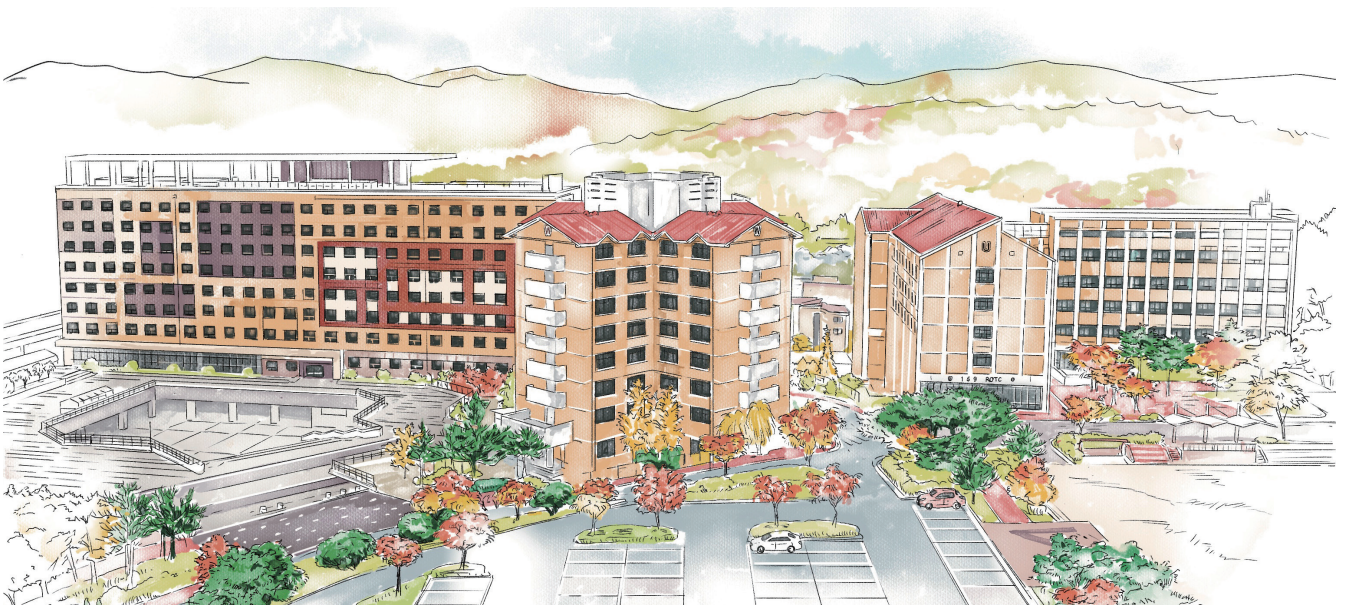
※ 인터넷 원서접수기간 중에는 24시간 접수 가능합니다.

※ 인터넷 원서접수 마감일에는 접속자가 많아 시스템 장애 발생이 우려되므로 가급적 미리 접수하시기 바랍니다.

## 2 실기고사 일정

		전형유형	일시	실기고사 장소 안내
실기 고사	실기/실적위주 (일반학생)	'나'군 음악대학 (실용음악학부, 관현악학부, 피아노학부, 국악과), 스포츠건강관리학과, 연극영화영상학부	2025.01.16.(목) 09:00 ~	<ul style="list-style-type: none"> <li>• 본 대학교 입학홈페이지를 통해 발표(http://enter.mokwon.ac.kr)</li> <li>• 수험표 및 학생증 또는 주민등록증을 반드시 지참 할 것</li> <li>• 실기고사 지원자는 고사시작 30분 전에 대기 장소에 도착할 것</li> </ul>
		미술·디자인대학, 웹툰애니메이션게임대학, 창의예술자율전공학부	2025.01.21.(화) 10:00 ~	
		'다'군 음악교육과, 공연콘텐츠학부	2025.01.23.(목) 09:00 ~	

※ 위 전형일정은 사정에 따라 변경될 수 있으며, 일정 변경, 고사장 안내 등 모든 사항은 본 대학교 입학홈페이지(http://enter.mokwon.ac.kr)를 확인하시기 바랍니다.



## 합격자 발표 및 등록 일정 안내



### 1 합격자 발표 일정

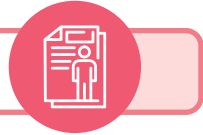
전형명	군	모집단위	일시	발표방법
수능위주 (일반학생)	'가군 '나군 '다군	전 모집단위	2025.01.24.(금) 16:00 ~	※ 본 대학교 입학홈페이지를 통해 발표 ( <a href="http://enter.mokwon.ac.kr">http://enter.mokwon.ac.kr</a> )
학생부교과 (일반학생)				
실기/실적위주 (일반학생)	'나군 '다군		2025.02.04.(화) 16:00 ~	
학생부교과 (정원의외 전형)	'나군 '다군			

### 2 합격자 등록 일정

구분	일정안내	비고
등록기간	2025.02.10.(월) ~ 02.12.(수) 17:00까지	※ 전국 신한은행 본·지점 및 타 은행 (타 은행은 신한은행 가상계좌로 송금)  ※ 등록금고지서는 본 대학교 입학홈페이지에서 출력 가능합니다.
미등록 총원합격자 발표	2025.02.12.(수) ~ 02.19.(수)	
미등록 총원 등록기간	2025.02.12.(수) ~ 02.20.(목)	

### 3 총원합격자 유의사항

- 1) 최초합격자 등록기간이 마감된 후 《2025.02.12.(수) 17:00까지》 미등록자가 발생할 경우에는 본 대학교의 입학성적 순위에 따라 총원 합격자를 선발하여 총원합니다.
- 2) 총원합격자는 반드시 등록기간 내에 등록을 마쳐야 하며, 등록기간 내에 등록하지 않은 경우에는 등록을 포기하는 것으로 간주하고 합격을 취소합니다.
- 3) 2차 총원합격자부터는 본 대학교에서 전화로 개별 통보 하므로 이 기간 중에는 총원합격에 관한 연락이 가능 하도록 수험생 본인 또는 보호자가 대기하여야 하며, 연락처 변경 시 본 대학교 입학관리과[(042)829-7111~3, 7116]로 연락하여 수정하여야 합니다.
- 4) 정시모집에서 합격한 대학에 이미 등록을 한 자가 다른 대학의 정시모집에 총원 합격하여 그 대학에 등록하고자 할 경우, 선 등록한 대학을 포기한 후 총원합격 대학에 등록하는 것을 원칙으로 합니다.
- 5) 총원합격자에 대한 전화통보 시 전화통화 내용을 녹취할 수 있습니다.



# 지원자 유의사항

## 1 일반사항

- 가. 입학전형의 성적 및 평가내용은 공개하지 않습니다.
- 나. **고등학교 이수계열과 관계없이 교차 지원이 가능합니다.**
- 다. 접수가 완료되어 수험번호가 부여된 후에는 절대로 원서작성 내용의 수정 및 취소, 환불 등이 불가합니다.
- 라. 전형기간 중 지원자에게 알리는 공지사항과 합격자 발표 등은 개별통보 없이 본 대학교 입학안내 게시판(홈페이지)에 공고하며, 수험생은 이를 수시로 확인해야 합니다.
- 마. **실기고사는 별도의 예비소집을 실시하지 않으므로 고사 전 지원자는 학교 위치, 교통편 등을 확인하여 지각 하는 일이 없도록 유의하며, 만일 전형일에 응시하지 못한 결시자는 불합격 처리됩니다.**
- 바. 실기고사 응시자는 반드시 수험표와 신분증(주민등록증, 운전면허증, 여권, 학생증, 주민센터에서 발급한 사진이 부착된 임시 신분증, 청소년증, 장애인등록증만 인정) 및 기타 준비물을 지참하여야 합니다.
- 사. 대입지원에서 부정한 방법으로 지원하거나 이에 협조하여 공정한 학생 선발 업무를 방해한 경우, 입학 무효 및 별도의 처벌을 받을 수 있습니다.
- 아. 고등학교 졸업예정자가 당해 연도에 졸업하지 못한 경우 입학 허가를 취소합니다.
- 자. 본 모집요강에 명시되지 아니한 사항은 관계법령, 관련지침 및 본 대학교 입학전형관리위원회가 정하는 바에 따릅니다.
- 차. 입학 후의 제반사항은 본 대학교의 학칙에 따릅니다.

## 2 원서접수 유의사항

- 가. 인터넷 입학원서 접수 시 다른 모집 군(가군, 나군, 다군)에 복수지원 할 수 있으나, 같은 모집 군에서는 복수지원 할 수 없습니다.
- 나. 접수된 입학원서 및 전형관련서류, 전형료는 반환하지 않으며, 접수 후 전형유형 및 지원 학과(부)는 변경 할 수 없습니다.
- 다. 제출서류의 허위기재, 위조, 변조, 대리시험 등 기타 부적합한 방법으로 합격 또는 입학한 사실이 밝혀질 경우에는 합격 또는 입학을 취소합니다.
- 라. 휴대전화 번호 및 이메일 주소는 지원자 또는 보호자에게 입학전형 기간 중 신속히 연락할 수 있도록 정확하게 기재하여야 합니다. 입력오류로 인해 발생하는 불이익에 대한 책임은 지원자 본인에게 있습니다.
- 마. 2025년 2월 졸업예정자의 경우, 당해 연도에 졸업하지 못하면 합격이 취소됩니다.
- 바. 전형 유형 및 해당자에 따라 제출할 서류가 있는 경우, 전형 유형별 제출서류와 해당 전형에서 안내하는 내용을 참조하여 제출 기간에 지정된 방법으로 제출하여야 하며, 제출하지 않거나 기한이 경과된 경우 평가 대상에서 제외됩니다.
- 사. 기타 인터넷 원서접수 관련 사항은 본 대학교 입학홈페이지(<http://enter.mokwon.ac.kr>)를 방문하시거나 본 대학교 입학관리과 042-829-7111~3, 7116~8으로 문의하시기 바랍니다.

## 3 실기고사 관련사항

- 가. 실기고사 응시자는 수험표와 신분증(학생증, 주민등록증, 운전면허증, 기간이 만료되지 않은 여권, 주민자치센터에서 발급한 사진이 부착된 임시신분증 등)으로 본인 여부를 철저히 대조하오니 반드시 수험표와 신분증을 지참하시기 바랍니다.
- 나. **실기고사 응시자는 전자 및 통신기기류 등을 지참하고 고사장에 입실할 수 없으며, 발견 시에는 부정행위로 간주합니다.**
- 다. **실기고사 응시자는 고사 시작 30분전에 대기 장소에 반드시 입실하여야 합니다.**
- 라. 시험 중 부정행위로 적발되면 퇴실 조치하며, 불합격 처리합니다.
- 마. 실기고사 응시자는 본 대학교 입학 홈페이지 (<http://enter.mokwon.ac.kr>) 및 정시 모집요강을 확인하여 실기고사 과제, 배점기준 안내를 참고 하시기 바랍니다.

## 4 불합격처리(합격·입학허가를 취소)할 수 있는 경우

- 가. 2025학년도 대학입학전형 기본사항의 복수지원 및 이중등록 금지에 관한 안내를 위반한 자
- 나. 실기고사에 응시하지 아니한 자
- 다. 대입 지원에서 부정한 방법으로 지원하거나 이에 협조하여 공정한 학생 선발 업무를 방해한 자

- 라. 입학사정에 사용된 전형 자료에 허위 기재, 위·변조 혹은 주요사항을 누락하는 등 기타 부정이 있다고 판단되는 자  
(제출된 서류는 추후 해당 기관에 조회할 수 있음)
- 마. 입학원서 접수 후 해당 전형유형별 지원 자격 기준에 해당하지 않는 자  
(추후 발견될 경우에도 합격 또는 입학을 취소할 수 있음)
- 바. 위의 해당 사항으로 입학이 취소되는 경우 해당자가 납부한 등록금은 반환하지 않습니다.  
(단, 등록금을 납부한 학기가 종료되지 않은 경우 『대학 등록금에 관한 규칙』의 반환기준에 준하여 반환 함)

## 5 등록포기 및 등록금 환불신청 안내

### 가. 인터넷 환불신청

- 반드시 학생본인 계좌로 환불신청 바랍니다.
- 신청일 14:00이전 신청자는 당일 반환처리 되며, 14:00이후 신청자는 다음날 반환처리 됩니다.
- 본인 휴대폰이 없을 경우에는 본 대학교 방문 또는 본 대학교 경리과로 신청바랍니다.

### 나. 본 대학교 방문하여 환불신청 시 제출서류

- 본 대학교 등록(문서등록)금 납부영수증(원본)
- 수험생 및 보호자 신분증
- 수험생 및 보호자 도장(서명)
- 수험생 이름으로 된 통장사본 1부 (단, 보호자의 통장사본일 경우 건강보험증 또는 주민등록등본 1부 지참)

다. 문의사항 : 경리과 ☎ 042-829-7203~4 ※ 토요일, 일요일에는 환불 업무를 진행하지 않습니다.

※ 부득이한 사정으로 등록포기 및 등록금 환불 요청을 하는 경우에는 2025.02.19.(수) 13:00까지 본 대학교 입학홈페이지 “등록금 환불 신청” 란에서 온라인으로 신청 또는 본 대학교를 방문하여 위 안내한 서류를 직접 경리과에 제출하여야 합니다.

## 복수지원 및 이중등록 유의사항



구분	세부사항
1. 복수지원 허용범위	가. 정시모집 대학(교육대학 포함, 전문대학·산업대학 제외)에서 모집군(‘가’, ‘나’, ‘다’)이 다른 대학 간 또는 동일 대학 내 모집군이 다른 경우 복수지원이 가능합니다. 나. 같은 대학일지라도 모집군이 다른 모집단위에는 복수지원이 가능합니다.
2. 복수지원 금지	가. 수시모집 대학(산업대학, 교육대학, 전문대학 포함)에 합격자(최초합격자 및 총원합격자)는 등록여부와 상관없이 정시모집 및 추가모집에 지원할 수 없습니다. 나. 정시모집에 있어서 대학(교육대학 포함)간 모집군이 같은 경우 또는 동일 대학 내 모집군이 같은 모집학과(부)는 불가능합니다. (단, 산업대, 전문대는 모집 기간 군이 같아도 지원가능함)
3. 이중등록 금지	가. 모집시기별로 지원하여 입학할 학기가 같은 2개 이상의 대학(산업대학·교육대학·전문대학 포함)에 합격한 자는 1개의 대학에만 등록(문서등록 포함)하여야 함 나. 정시모집에서 합격한 대학에 이미 등록을 한 자가 다른 대학의 정시모집에 총원합격하여, 그 대학에 등록하고자 할 경우에는 선 등록한 대학을 포기한 후, 총원합격 대학에 등록하는 것을 원칙으로 합니다. 다. 정시모집 합격자가 총원 합격자 발표기간 중 다른 대학의 총원 합격 통보를 받은 경우 합격자는 등록을 원하지 않는 대학에 등록 포기 의사를 즉시 전달하여야 합니다.
4. 이중등록 유의사항	(위반 시 조치사항) 입학전형이 종료 된 후 복수지원 및 이중등록 위반 사실이 「한국대학교육협의회 위반자검색 시스템」을 통해 적발될 경우, 기타 부정한 방법으로 지원하거나 이에 협조하여 공정한 학생선발업무를 방해한 경우 입학취소 처리하며, 관련 법령에 의거 별도의 처벌을 받을 수 있음 (기 납부한 등록금은 반환하지 않음)

## 제출서류 관련 사항



### 1 등기(특급)우편발송 방법

- 가. 서류제출 대상자는 인터넷 원서접수 사이트에서 “우편발송용 봉투 라벨지”를 출력하여 봉투에 부착한 후, 입학원서와 제출서류를 함께 등기우편으로 송부하여야 합니다.
- 나. 2005년 2월 졸업자~2016년 2월 졸업자는 대입전형자료 온라인 제공을 희망하는 경우 ‘대입전형자료 온라인 생성신청 시스템’에서 자료를 직접 검증·생성하여 대학에 온라인 제공 신청 가능(시범운영)  
※ 대입전형자료 온라인 생성신청 시스템 URL : [apply.neis.go.kr](http://apply.neis.go.kr)
- 다. 제출기한 : 2025.01.14.(화) 17:00까지
- 라. 제출처 : (35349) 대전광역시 서구 도안북로 88(도안동, 목원대학교) 입학관리과 입시담당자 앞

### 2 방문제출 : 2025.01.14.(화) 17:00까지 본 대학교 입학관리과로 제출

### 3 고등학교졸업학력 검정고시 지원자 제출서류

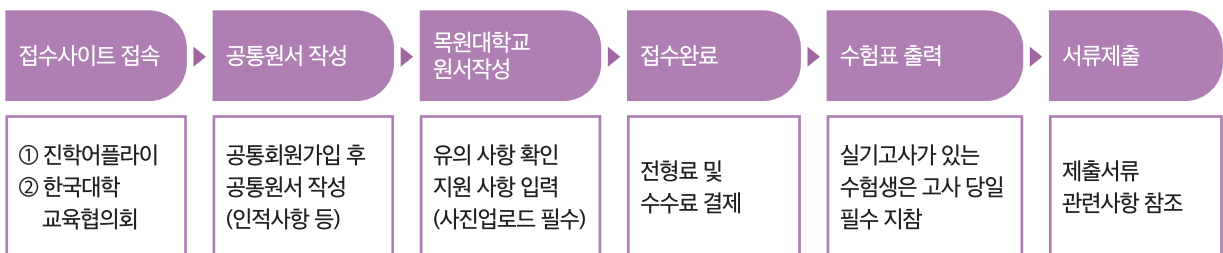
- 가. 온라인 제공 대상 : 2016년 1회차 ~ 2024년 2회차 검정고시 합격자
- 나. 온라인 제공 비대상자 : 2016년 1회차 이전 합격자  
- 기존의 오프라인방식으로 2025.01.14.(화) 17:00까지 합격증명서, 성적증명서를 본 대학교 입학관리과로 제출해야 합니다.
- 다. 주의사항  
- 검정고시 대입전형자료 온라인 제공 대상자는 교육부에서 지정한 기간 동안 교육행정정보시스템 대국민서비스([www.neis.go.kr](http://www.neis.go.kr))을 통해 직접신청 후 발급받은 “제공 동의 확인 번호”를 본 대학 정시모집 온라인제공 신청을 하여야 오프라인 서류 제출이 면제되며 미 신청 시 오프라인으로 합격증명서 및 성적증명서를 제출하여야 합니다.  
※ 온라인 제공 신청 후 발급받은 “제공 동의 확인 번호”를 본 대학교 정시 모집 온라인 원서 접수시 입력해야 함

## 원서접수방법 및 개인정보 관리



### 1 원서접수 일정 : 2024.12.31.(화) ~ 2025.01.03.(금) 21:00까지

### 2 원서접수 방법 : 인터넷 접수(한국형 공통원서 접수시스템 적용)



### 3 원서접수 유의사항

- 가. 수시모집의 합격자(최초합격자 및 총원합격자)는 등록여부와 상관없이 정시 및 추가모집에 지원할 수 없습니다.
- 나. 접수기간에는 24시간 접수 가능합니다.
- 다. 전형료 결제 후에는 원서접수를 취소하거나 이미 작성한 원서의 기재 사항을 수정할 수 없으므로 원서작성 시 신중을 기하여야 하며, 본인의 부주의로 인한 오기 및 작성누락에 대한 불이익은 지원자 본인에게 있음을 유의하시기 바랍니다.
- 라. 성명, 주민등록번호는 반드시 주민등록상에 기재된 내용과 같아야 하며, 주소나 전화번호는 전형기간 중 사용되므로 변경되는 즉시 입학관리과(042-829-7111)로 통보해야 합니다.
- 마. 전형료의 환불을 위해 반드시 계좌번호란에 본인, 부, 모 명의의 계좌번호와 해당 예금주명을 정확히 기입해야 하며, 지원자의 오기입으로 인해 전형료 환불 시 발생하는 불이익은 지원자 본인에게 있습니다.
- 바. 본인의 사진은 미리 반명함사진(3×4cm)을 스캔하여 jpg, gif 파일로 준비하시기 바라며, 최근 3개월 이내의 사진만 가능합니다. (배경사진 또는 스냅사진은 사용이 불가)
- 사. 예체능계 실기고사에 응시 학생은 수험표와 신분증을 반드시 지참하여야 하며, 미 소지 시, 실기고사에 응시할 수 없습니다.
- 아. 인터넷 원서접수 완료 후 제출서류를 반드시 확인하여 주시기 바랍니다.
- 자. 인터넷 원서접수 장애발생 시 지정 접수업체 진학어플라이로 문의하시기 바랍니다.

진학어플라이 전화 : 1544-7715 팩스 : 02)735-8432 이메일 : [apply@jinhakapply.com](mailto:apply@jinhakapply.com)

### 4 개인정보 수집 및 관리

- 가. 개인정보는 지원자의 동의하에 필요한 최소한의 입학업무 관련 정보를 수집하며, 수집된 정보는 본 대학교 규정에 따라 입학 및 학사 관련 업무 외 다른 용도로 이용하지 않습니다.
- 나. 본 대학교 정시모집 원서접수는 인터넷 원서접수 대행업체 진학어플라이([www.jinhakapply.com](http://www.jinhakapply.com))에 위탁하여 진행합니다. 이에 따라 원서접수와 관련된 개인정보 수집 및 관리 일부를 해당 업체에 위탁 처리하고 있습니다.
- 다. 개인정보 수집항목 : 지원자의 주민등록번호, 성명, 수험번호, 전형유형, 지원모집단위, 주소, 휴대전화번호, 출신학교정보(최종 학력구분, 재학/졸업학교명, 졸업년도, 고교 전화번호), 자택전화번호, 추가전화번호, 환불계좌, 이메일, 전형료/등록금 환불 계좌 등
- 라. 개인정보 취급 위탁에 대해 동의하지 않을 경우 대입 원서를 접수할 수 없습니다.
- 마. 위 사항에 별도의 의견이 없을 경우 본 대학교 2025학년도 정시모집 원서접수의 개인정보 취급 위탁에 대한 동의를 하는 것으로 간주합니다.

## 전형료 안내



### 1 전형료 납부액

		전형유형	전형료	비고
수능위주 학생부교과	정원내	일반학생전형	27,000원	
		실기/실적위주	정원내	일반학생전형
학생부교과	정원외	농·어촌학생전형	10,000원	
		특성화고교졸업자전형		
		기초생활수급자 및 차상위계층전형	5,000원	

※ 모든 전형료에는 인터넷 원서접수 수수료 5,000원이 포함되어 있음

## 2 전형료 반환기준

- 대학입시의 공정성 확보와 타 수험생의 피해를 최소화하기 위하여 원서 접수가 완료된 후에는 지원사항을 취소할 수 없으며, 전형료는 반환하지 않습니다.
- 본인의 귀책이 아닌 불가항력적인 사유로 고사 응시가 불가능함을 신고하여 그 사유가 타당하다고 인정된 경우 전형료 환불신청에 따라 전액 또는 일부를 환불받을 수 있습니다.

### 가. 전형료 전액 환불 사유

- 본 대학교가 사전 공지 없이 전형일 변경 등 귀책사유로 입학전형에 응시하지 못한 경우
- 수험생의 귀책이 없는 사유(천재지변, 질병 등)로 전형 응시가 불가능할 경우

나. 상기 전형료 반환 사유 이외, 기타 부득이한 사유로 전형에 응시하지 못하는 경우 본 대학교 입학관리과에 관련 증빙서류를 제출해야 하며, 심의를 거친 후 해당 전형료의 일부 또는 전액을 환불 받을 수 있습니다.

(단, 전형일정 중복, 전형별 고사(실기) 결시는 반환사유에 해당하지 않음)

## 등록포기 및 환불 안내



1. 등록금 환불은 『대학 등록금에 관한 규칙』에 의거 등록금의 반환기준에 준하여 처리합니다.

2. 본 대학교에 합격하여 등록하였으나 등록을 취소하고자 하는 경우에는 아래의 절차에 따라 환불신청을 하여야 합니다.

※ 토요일 및 공휴일(일요일 포함)에는 환불업무를 실시하지 않으며, 만약 토요일 및 공휴일(일요일 포함)에 온라인상으로 접수된 환불신청서는 다음 평일에 접수된 것으로 간주되어 처리됩니다.

구분	일시	장소	비고
등록포기 및 환불신청	2025.02.19.(수) 13:00까지	본 대학교 입학 홈페이지 “등록금 환불 신청” 클릭 ( <a href="http://enter.mokwon.ac.kr">http://enter.mokwon.ac.kr</a> )	납부된 등록금은 원서접수 시 작성된 계좌로만 환불 처리됩니다.

※ 총원합격자 발표 기간 중 다른 대학의 추가 합격 통보를 받은 경우, 합격자는 등록을 원하지 않는 대학에 해당 대학 등록포기의사를 즉시 전달해야 합니다.

※ 등록포기 및 환불신청은 본 대학교 입학홈페이지(<http://enter.mokwon.ac.kr>)에서만 가능합니다.

※ 신청일 14시 이전 신청자는 당일 반환 처리되며, 14시 이후 신청자는 다음날 반환 처리됩니다.

## 입학전형료 비례 환불제도 안내



▶ 환불기준 : 고등교육법 제34조의4(입학전형료) 제5항에 의거 입학전형관련 수입·지출에 따른 잔액을 2025년 4월 30일(수) 이전 입학전형에 응시한 사람이 납부한 입학전형료에 비례하여 반환할 예정입니다.

(환불시 환불 관련 사항은 본 대학교 입학 홈페이지에 공지할 예정입니다)

▶ 환불계획 : 아래 2개의 방법 중 원서접수 시 선택한 1개의 방법으로 환불 예정입니다.

- ① 원서작성 시 기재한 환불계좌로 이체      ② 본 대학교 직접 방문하여 환불 신청

▶ 참고사항 : 환불방법 중 원서작성 시 기재한 환불계좌로 이체하는 방법을 선택하는 경우에는 반환할 금액에서 금융기관의 전산망을 이용하는데 드는 비용을 차감하고 반환함. 또한 금융기관의 전산망을 이용하는데 드는 비용이 반환 할 금액 이상이면 반환 하지 않을 수 있습니다.



# 전형유형별 안내(수능위주, 학생부교과, 실기/실적위주)



## 01 [수능위주] 일반학생전형

### 1 지원자격

- 가. 고등학교 졸업(예정)자 또는 법령에 의하여 동등 이상의 학력이 있다고 인정되는 자
- 나. 2025학년도 대학수학능력시험에 응시한 자
- 다. 신학과 지원자는 세례교인이어야 함

### 2 전형요소별 성적 반영비율(%)

선발방법	선발비율(%)	모집단위	대학수학능력시험		전형총점
			명목	실질	
일괄합산	100%	'가', '나', '다' 전 학과(부)	100% <div style="width: 100%; background-color: #0056b3; height: 10px;"></div>	100% <div style="width: 100%; background-color: #0056b3; height: 10px;"></div>	1,000점

※ 명목반영비율 = 실질반영비율

### 3 제출서류

대상자		제출서류
신학과 지원자		<ul style="list-style-type: none"> <li>• 담임목사(교목) 추천서 1부 (추천서양식 다운로드 : 본 대학교 입학홈페이지, 진학어플라이)</li> </ul>
고등학교졸업학력 검정고시 합격자	검정고시 대입전형자료 온라인 제공 동의자 (2016년 1회차 ~ 2024년 2회차)	※ 제출서류 없음
	검정고시 대입전형자료 온라인 제공 부동의자 (2016년 1회차 이전)	<ul style="list-style-type: none"> <li>• 합격증명서 원본 1부</li> <li>• 성적증명서 원본 1부</li> </ul>
외국고등학교 졸업자 및 외국고등학교 2025년 3월 이전 졸업(예정)자		<ul style="list-style-type: none"> <li>• 외국고등학교 졸업(예정) 증명서 및 학년별 성적증명서</li> </ul> <p>※ 외국고등학교 관련서류는 반드시 '아포스티유확인서' 또는 '영사확인'을 받아 제출하여야 합니다.</p>

※ 제출기한 내에 서류 미제출자는 선발대상에서 제외됩니다.(p.14 '제출서류 관련사항' 참고)



## 02 [학생부교과] 일반학생전형

### 1 지원자격

가. 고등학교 졸업(예정)자 또는 법령에 의하여 동등 이상의 학력이 있다고 인정되는 자  
 나. 신학과 지원자는 세례교인이어야 함

### 2 전형요소별 성적 반영비율(%)

선발방법	선발비율(%)	모집단위	학생부(교과)	전형총점
일괄합산	100%	'가', '나', '다' 전 학과(부)	100% 최고 ▲ 1,000점 / 최저 ▼ 0점	1,000점

※ 명목반영비율 = 실질반영비율

### 3 제출서류

대상자		제출서류
국내 고등학교	2017년 2월 졸업자 ~ 2025년 2월 졸업(예정)자	학생부 온라인제공 동의자 ※ 제출서류 없음  학생부 온라인제공 부동의자 및 비대상교 출신자 • 학교생활기록부 사본 1부 (출신학교장 직인 및 간인 날인)
	2016년 3월 이전 졸업자	
신학과 지원자		• 담임목사(교목) 추천서 1부 (추천서양식 다운로드 : 본 대학교 입학홈페이지, 진학어플라이)
고등학교 졸업학력 검정고시 합격자	검정고시 대입전형자료 온라인 제공 동의자 (2016년 1회차 ~ 2024년 2회차)	※ 제출서류 없음
	검정고시 대입전형자료 온라인 제공 부동의자 (2016년 1회차 이전)	• 합격증명서 원본 1부 • 성적증명서 원본 1부
외국고등학교 졸업자 및 외국고등학교 2025년 3월 이전 졸업(예정)자		• 외국고등학교 졸업(예정) 증명서 및 학년별 성적증명서 ※ 외국고등학교 관련서류는 반드시 '아포스티유확인서' 또는 '영사확인'을 받아 제출하여야 합니다.

※ 제출기한 내에 서류 미제출자는 선발대상에서 제외됩니다.(p.14 '제출서류 관련사항' 참고)

### 03 [실기/실적위주] 일반학생전형

#### 1 지원자격

군	모집단위	지원자격
나	스포츠건강관리학과, 웹툰애니메이션게임대학	1) 고등학교 졸업자 또는 2025년 2월 고등학교 졸업예정자 2) 고등학교 졸업학력 검정고시 또는 기타 법령에 의하여 위와 동등 이상의 학력이 있다고 인정된 자 3) 2025학년도 대학수학능력시험에 응시한 자
다	음악교육과	
나	연극영화영상학부, 실용음악학부, 관현악학부, 피아노학부, 국악과, 미술·디자인대학, 창의예술자율전공학부	고등학교 졸업(예정)자 또는 법령에 의하여 동등 이상의 학력이 있다고 인정되는 자
다	공연콘텐츠학부	

#### 2 전형요소별 성적 반영비율(%)

선발 방법	선발 비율 (%)	모집단위	대학수학능력시험		실기		전형 총점	
			명목	실질	명목	실질		
일괄 합산	100%	나군	연극영화영상학부	-	-	100%	100%	1,000점
			음악대학 (실용음악학부, 관현악학부, 피아노학부, 국악과)			100%	100%	
			미술·디자인대학			100%	100%	
			창의예술자율전공학부			100%	100%	
		다군	스포츠건강관리학과	10%	10%	90%	90%	
			웹툰애니메이션게임대학	10%	10%	90%	90%	
			음악교육과	40%	40%	60%	60%	
			공연콘텐츠학부	-	-	100%	100%	

#### 3 제출서류

대상자		제출서류
국내 고등학교	2017년 2월 졸업자 ~ 2025년 2월 졸업(예정)자	학생부 온라인제공 동의자 학생부 온라인제공 부동의자 및 비대상교 출신자
	2016년 3월 이전 졸업자	
고등학교 졸업학력 검정고시 합격자	검정고시 대입전형자료 온라인 제공 동의자 (2016년 1회차 ~ 2024년 2회차)	
	검정고시 대입전형자료 온라인 제공 부동의자 (2016년 1회차 이전)	
외국고등학교 졸업자 및 외국고등학교 2025년 3월 이전 졸업(예정)자		• 외국고등학교 졸업(예정) 증명서 및 학년별 성적증명서 ※ 외국고등학교 관련서류는 반드시 '아포스티유확인서' 또는 '영사확인'을 받아 제출하여야 합니다.

※ 제출기한 내에 서류 미제출자는 선발대상에서 제외됩니다.(p.14 '제출서류 관련사항' 참고)

# 실기고사 안내(실기/실적위주)



## 01 스포츠건강관리학과 실기고사

### 1 실기고사 종목 및 채점 기준표

점수		종목															
		450.0	444.0	438.0	432.0	426.0	420.0	414.0	408.0	402.0	396.0	390.0	384.0	378.0	372.0	366.0	360.0
10m 왕복 달리기	남	8.10 이하	8.11~8.20	8.21~8.30	8.31~8.40	8.41~8.50	8.51~8.60	8.61~8.70	8.71~8.80	8.81~8.90	8.91~9.00	9.01~9.10	9.11~9.20	9.21~9.30	9.31~9.40	9.41~9.50	9.51 이상
	여	9.20 이하	9.21~9.30	9.31~9.40	9.41~9.50	9.51~9.60	9.61~9.70	9.71~9.80	9.81~9.90	9.91~10.00	10.01~10.10	10.11~10.20	10.21~10.30	10.31~10.40	10.41~10.50	10.51~10.60	10.61 이상
제자리 멀리뛰기 (cm)	남	290 이상	289~288	287~286	285~284	283~282	281~280	279~278	277~276	275~274	273~272	271~270	269~268	267~266	265~264	263~262	261 이하
	여	235 이상	234~233	232~231	230~229	228~227	226~225	224~223	222~221	220~219	218~217	216~215	214~213	212~211	210~209	208~207	206 이하

### 2 종목별 실기고사 방법

종목	실기고사 방법 및 유의사항
10m 왕복달리기	① 수험생은 “준비”구령을 듣고 출발지점 30cm 뒤에 있는 출발선에서 정지 상태로 출발 자세를 취한다. ② 준비가 완료되면 수험생은 자유출발을 한다. ③ 출발 후 10m 전방의 부저를 누르고 돌아와 출발선의 부저를 누른 후 다시 10m 전방의 부저를 누르고 돌아와 출발선을 통과할 때까지 전력질주 한다. ④ 출발 후 10m 2회 왕복하고 40m 구간의 시간을 측정한다. ⑤ 상체의 신체일부가 바닥에 닿거나 손으로 다리를 짚으면 파울로 판정하여 <b>최하위 기록</b> 으로 처리한다. ※ 측정은 1회를 원칙으로 하며 파울 발생 시 추가 1회 실시하여 파울 처리 될 시에는 <b>최하위 기록</b> 으로 처리한다.
제자리 멀리뛰기 (cm)	① 수험생은 제자리멀리뛰기 구름판 표지선 앞에 양발을 어깨넓이로 벌리고 선다. ② 구름판 앞에 양발로 선 수험생은 팔이나 몸, 다리로 충분히 반동을 주어 발구름을 하여 제자리 멀리뛰기를 실시한다. ③ 착지 후에는 앞으로 나아간다. ④ 발구름하기 전 양발의 앞꿈치가 구름판 표지선을 넘어가서는 안된다. ⑤ 점프는 구름판 표지선 앞에 제자리에서 양발로 동시에 하며, 이중점프와 구름선을 밟을 경우는 파울로 간주한다. ※ 기회는 2회 주어지며 모든 기회가 파울 처리 될 시에는 <b>최하위 기록</b> 으로 처리한다.

※ 본 실기고사에 명시되지 않은 사항은 내규 및 지침에 정하는 바에 따름

02 음악대학 실기고사

학과(부)	전공/영역		실기과제	배점
공연콘텐츠학부	성악·뮤지컬전공		<ul style="list-style-type: none"> <li>• 성악                             <ul style="list-style-type: none"> <li>- 예술가곡과 오페라 아리아 중 이태리어, 독일어 각 1곡씩 총 2곡 (각 1분 30초 내외, 오페라 아리아는 원어·원조여야 함)</li> </ul> </li> <li>• 뮤지컬                             <ul style="list-style-type: none"> <li>- 자유곡 1곡 또는 종합연기(노래 또는 무용 포함) : 1분 30초이내</li> <li>- 간단한 질의응답</li> </ul> </li> </ul>	1,000
	공연콘텐츠기획전공		<ul style="list-style-type: none"> <li>• 제시된 공연콘텐츠를 감상하고 특징 또는 차이점을 설명하십시오. (A4 한 장 분량 이내)</li> </ul>	
실용음악학부	보컬전공		<ul style="list-style-type: none"> <li>• 보컬전공 : 자유곡 1곡</li> <li>• 기악전공(기타, 재즈피아노, 베이스, 드럼, 색소폰, 뮤직프로덕션)                             <ul style="list-style-type: none"> <li>- 기타, 재즈피아노, 베이스, 드럼, 색소폰 : 자유곡 1곡</li> <li>- M.P.(뮤직프로덕션) : 작업물 1곡 제출 및 면접                                     <ul style="list-style-type: none"> <li>※ Music Production : 컴퓨터음악, 레코딩, 믹싱, 마스터링, 공연기획, 음향 및 조명, 음반 프로듀싱</li> </ul> </li> </ul> </li> </ul>	1,000
	기악전공			
관현악학부	관악전공	플루트, 오보에, 클라리넷, 바순, 알토색소폰, 호른, 트럼펫, 트롬본, 유포늄, 튜바	<ul style="list-style-type: none"> <li>• 자유곡 1곡</li> </ul>	1,000
		타악기 (스네어드럼, 마림바, 팀파니)		
	현악전공	바이올린, 비올라, 첼로, 콘트라베이스, 클래식기타	<ul style="list-style-type: none"> <li>• 자유곡 1곡</li> </ul>	
	작곡전공	작곡	<ul style="list-style-type: none"> <li>• 다음의 세 가지 유형 중 한 가지 과제를 선택하십시오, 유형 1) 주어진 동기에 의한 세도막 형식의 피아노곡 작곡(화성분석 할 것) 유형 2) 주어진 동기를 단선율 24마디로 작곡(코드 혹은 화성기호 붙이기) 유형 3) 주어진 악곡들에 의한 음악회 구성 및 기획의도 작성</li> </ul>	
피아노학부	피아노연주전공		<ul style="list-style-type: none"> <li>• 자유곡 2곡(고전주의 소나타 중 빠른 한 악장을 반드시 포함할 것)</li> </ul>	1,000
	피아노교육전공			
국악과	성악	판소리, 가야금병창, 정가(가곡·가사·시조), 민요	<ul style="list-style-type: none"> <li>• 성악 : 자유곡 1곡(무반주)</li> <li>• 기악 : 자유곡 1곡(무반주)                             <ul style="list-style-type: none"> <li>- 기악 중 타악은 아래 ①~③ 중 택1                                     <ul style="list-style-type: none"> <li>① 앞은반(사물장구, 팽과리) 중 1곡(무반주)</li> <li>② 소리북 및 반주장구 중 1곡(반주자는 본 대학교에서 선정)</li> <li>③ 선반(장구, 팽과리, 북, 소고) 중 1곡 (무반주, 단 선반은 공개로 진행함.)</li> </ul> </li> </ul> </li> </ul>	1,000
	기악	가야금, 거문고, 아쟁, 해금, 피리, 대금, 타악		
유의사항	<p>1. 국악과, 피아노학부를 제외한 모든 실기고사 응시자는 반주자를 동반해야 합니다.                      [실용음악학부는 무반주 또는 MR 사용 시험가능, 공연콘텐츠학부 성악·뮤지컬전공(뮤지컬)은 MR 사용가능]                      ※ 실용음악학부, 공연콘텐츠학부 성악·뮤지컬전공(뮤지컬)은 MR을 사용할 시 오디오파일 형식으로 USB와 여분의 오디오 파일을 준비하여 시험 당일 제출해야 합니다.</p> <p>2. 모든 실기고사 과제곡은 암보로 연주(노래)해야 합니다.</p> <p>3. 공연콘텐츠학부 성악·뮤지컬전공(성악) 실기고사 응시자는 과제곡 중 오페라 아리아는 원조, 원어로 노래하여야 합니다.</p> <p>4. 실용음악학부의 베이스는 베이스기타 또는 콘트라베이스 중 어느 것으로 연주하여도 무방합니다.</p> <p>5. 공연콘텐츠학부 성악·뮤지컬전공(성악) 실기고사 응시자는 실기고사 순서에 따라 반주자 중복 시 연습시간에 제한이 있을 수 있습니다.</p> <p>6. 실용음악학부 기악전공의 M.P.(뮤직프로덕션)은 작업물 1곡을 오디오 파일로 USB에 담아 제출해야 합니다.</p>			

### 03 음악교육과 실기고사

학과	영역	실기과제	배점
음악 교육과	작 곡	• 작곡실기 : 주어진 동기에 의한 세도막 형식의 피아노곡 작곡 (제한 시간 : 3시간)	480
		• 피아노실기 : 소나티네 수준 이상의 자유곡 1곡	120
	성 악	• 이태리가곡 또는 이태리 오페라 아리아, 오라토리오 아리아 중 1곡	240
		• 독일가곡 또는 오페라 아리아, 오라토리오 아리아 중 1곡 • 피아노실기 : 소나티네 수준 이상의 자유곡 1곡	240 120
피아노	• 고전주의 소나타 중 빠른 한 악장 • 낭만주의 자유곡 1곡(Etüde포함) • 청음 : 단선율	240 240 120	
	플루트, 오보에, 클라리넷, 트럼펫, 트롬본, 바이올린, 비올라, 첼로	• 자유곡 1곡 • 피아노실기 : 소나티네 수준 이상의 자유곡 1곡	480 120
유의 사항	1. 모든 실기고사 응시자는 반주자를 동반해야 합니다.(피아노 지원자 제외) 2. 모든 실기고사 과제곡은 암보로 연주(노래)해야 합니다. 3. 성악영역 실기고사 응시자는 과제곡 중 오페라 아리아, 오라토리오 아리아는 원조, 원어로 노래하여야 합니다. 4. 작곡, 성악, 관현악영역의 지원자 피아노실기는 소나티네 수준 이상의 클래식곡을 연주해야 합니다. 5. 첼로 지원자의 경우 개별적으로 T자를 지참해야 합니다.		

### 04 미술·디자인대학/웹툰애니메이션게임대학/창의예술자율전공학부 실기고사

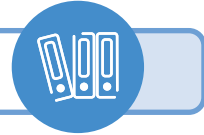
대학	학과(부) 및 전공	실기과제	배점	시간
미술 · 디자인 대학	미술학부 - 한국화전공 - 서양화전공 - 아트미디어전공	• 상황표현, 수묵담채화(정물), 수묵담채화(풍경), 정물수채화, 인물수채화, 기초디자인, 인체소묘, 정물소묘, 자유표현 중 택 1 ※ 안내사항 수묵담채화(정물), 수묵담채화(풍경), 정물수채화, 기초디자인, 정물소묘, 자유표현 실기과제는 본교 입학홈페이지 문제은행에서 1문제를 선정하여 고사당일 발표함.	1,000	4 시간
	입체조형학부 - 조소전공 - 입체캐릭터전공	• 주제인물두상, 모델인물두상, 상황표현, 칸만화, 기초디자인 중 택 1 ※ 안내사항 기초디자인 실기과제는 본교 입학홈페이지 문제은행에서 1문제를 선정하여 고사당일 발표함.		

대학	학과(부) 및 전공	실기과제	배점	시간
미술 · 디자인 대학	시각커뮤니케이션디자인학과	• 발상과 표현, 기초디자인 중 택1 ※ 안내사항 발상과 표현, 기초디자인 실기과제는 본교 입학홈페이지 문제은행에서 1문제를 선정하여 고사당일 발표함.	1,000	4 시간
	산업디자인학과			
	섬유·패션디자인학과			
	도자디자인학과	• 발상과 표현, 물레성형, 기초디자인, 점토조형 중 택 1 ※ 안내사항 발상과 표현, 기초디자인 실기과제는 본교 입학홈페이지 문제은행에서 1문제를 선정하여 고사당일 발표함.		
웹툰 애니 메이션 게임 대학	웹툰학과	• 칸만화, 상황표현 중 택1	900	5 시간
	애니메이션학과			
	게임콘텐츠학과			
독립 학부	창의예술자율전공학부 (미술·디자인·웹툰·애니메이션·게임콘텐츠 계열)	• 기초디자인, 정물소묘 중 택1 ※ 안내사항 기초디자인, 정물소묘 실기과제는 본교 입학홈페이지 문제은행에서 1문제를 선정하여 고사당일 발표함.	1,000	4 시간

## 05 연극영화영상학부 실기고사

학과(부)	전공	과제	배 점	준비물
연극영화영상학부	영화영상전공 <small>교직</small>	① 제시된 상황을 화면으로 구성(5~6컷) - 제시된 상황은 실기고사 직전에 제공됨. 예) 등교장면을 5, 6컷으로 구성해보라. ② 전공관련 문답	1,000	-
	연기전공 <small>교직</small>	① 자유연기 (희곡 또는 시나리오에서 발췌한 2분 내외의 장면) - 자유연기에 필요한 의상 및 소품 개인이 준비 - 음악, BGM, 녹음된 음성재생 등 사용금지 ② 전공관련 문답	1,000	실기고사에 필요한 의상 및 소품

## 미술 실기고사 공개 목록 안내



실기과제	학과(부)	출제 형식	
수묵담채화	• 미술학부	정물	▶ 본교 입학홈페이지 문제은행에서 1문제를 선정하여 고사 당일 발표함
	• 미술학부	풍경	▶ 본교 입학홈페이지 문제은행에서 1문제를 선정하여 고사 당일 발표함
정물수채화	• 미술학부	▶ 본교 입학홈페이지 문제은행에서 1문제를 선정하여 고사 당일 발표함	
정물소묘	• 미술학부 • 창의예술자율전공학부	▶ 본교 입학홈페이지 문제은행에서 1문제를 선정하여 고사 당일 발표함	
인체소묘	• 미술학부	▶ 모델 당일 출제	
인물수채화	• 미술학부	▶ 모델 당일 출제	
소조 (주제인물두상, 모델인물두상)	• 입체조형학부	▶ 모델, 주제 당일 출제	
물레성형	• 도자디자인학과	▶ 청자토 : 도면에 제시된 기물 성형	
점토조형		▶ 청자토 : 제시된 주제에 의한 점토조형 표현	

## 미술·디자인대학/웹툰애니메이션게임대학/창의예술자율전공학부 실기과제별 학교지급품 및 준비물 안내



구분	인체소묘, 정물소묘, 인물수채화	발상과 표현, 정물수채화, 자유표현, 상황표현, 기초디자인, 칸만화	수묵 담채화 (정물, 풍경)	소조 (주제인물두상, 모델인물두상)	물레성형	점토조형
학교 지급품	켄트지 3절	켄트지 4절	화선지 반절	돌림판, 부목, 노끈, 두상대, 흙	점토, 전기물레	점토, 손물레
준비물	※ 칸만화, 상황표현 : 수채화, 색연필, 아크릴, 포스터칼라(혼합사용 가능), 마카사용 가능 ※ 주제인물두상, 모델인물두상 제작을 위한 도구일체 ※ 자유표현 : 드로잉, 페인팅, 꼴라주, 포토몽타주 등을 위한 재료와 도구일체를 준비하여 주어진 주제를 자유롭게 표현 ※ 정물소묘, 정물수채화, 인물수채화, 인체소묘는 이젤, 화판 지급 ※ 수묵담채화는 화판 지급 ※ 물레성형을 위한 도구일체, 점토조형을 위한 도구일체 ※ 인물수채화 : 수채화도구 사용가능, 스케치 목적외 다른 건성재료 사용불가					



# 농·어촌학생전형 [학생부교과]



## 1 전형요소별 반영방법 : 일괄합산

모집단위	학생부(교과)	면접고사	전형총점
해당 모집학과(부)	<div style="text-align: center;"> <span style="font-size: 2em;">100%</span>                      최고 ▲ 1,000점 / 최저 ▼ 0점                 </div>	면접고사 없음	1,000점

※ 명목반영비율 = 실질반영비율

## 2 지원자격 : 국내 고등학교 졸업(예정)자로서 다음 지원 자격 중 하나에 해당하는 자

지원유형	지원자격
중·고 6년 본인·부모 모두가 농·어촌 거주 및 재학	<ul style="list-style-type: none"> <li>읍, 면 소재 중·고등학교의 전 교육과정을 이수한 자로서 중·고등학교 재학 기간(중학교 입학 시 부터 고등학교 졸업일까지)에 본인 및 부모(이혼, 사망 및 기타 사유에 해당하는 부모는 예외로 함) 모두가 농·어촌 지역에서 거주한 자</li> </ul>
초·중·고 12년 본인 농·어촌 거주 및 재학	<ul style="list-style-type: none"> <li>본인이 농·어촌 지역에 거주하면서 읍, 면 소재 초등학교, 중학교, 고등학교 12년의 전 교육과정(초등학교 입학 시 부터 고등학교 졸업일까지)을 이수한 자 (부모가 농어촌 지역에 거주하지 않아도 됨)</li> </ul>

## 3 유의사항

- 지원 자격은 연속된 연수만을 인정합니다.
- 초·중·고교 재학 중 전학을 한 경우 전학 전·후 학교 모두가 읍·면 또는 도서·벽지에 소재해야 하지만, 동일한 지역이 아니어도 무방합니다.
- 초·중·고교 재학 또는 졸업 후 행정구역 개편 등으로 읍·면이 동으로 변경 또는 도서·벽지 지역이 해지된 경우에는 지원 가능합니다.
- 특수목적고(과학고, 외국어고, 국제고, 예술고, 체육고)출신자 및 검정고시 합격자는 지원할 수 없습니다.
- 합격자가 본 대학교에 입학하였을 경우 지원 자격을 증빙할 수 있는 추가서류를 요청할 수 있으며, 미제출 시 합격을 취소할 수 있습니다.

## 4 제출서류

대상자	제출서류	비고	
공통	고등학교 학교생활기록부 사본 1부	2016년 3월 이전 졸업자 및 온라인 제공 부동의자만 해당	
	농·어촌학생 특별전형 추천서 1부	본 대학교 입학홈페이지 참조	
중·고 6년 본인·부모 모두가 농·어촌 거주 및 재학	중학교 학교생활기록부 사본 1부	학교장 직인 날인 또는 학교장 원본 대조필에 한함	
	가족관계증명서 원본 1부	지원자 본인 기준으로 발급	
	지원자 및 부와 모의 주민등록초본 원본 각 1부	지원자 및 부와 모의 주소변동 내역이 기록된 것	
	부모가 이혼한 경우	기본증명서 원본 1부	지원자 본인 기준으로 발급
		혼인관계증명서 원본 1부	부모가 이혼한 경우 친권자(부 또는 모)의 증명서
	부 또는 모가 사망한 경우	기본증명서 원본 1부	지원자 본인 기준으로 발급
		제적등본 원본 1부 ※ 2008년 이후 사망자는 기본증명서 1부	사망자의 명의 기준으로 발급
초·중·고 12년 본인 농·어촌 거주 및 재학	초등학교, 중학교 학교생활기록부 사본 각 1부	학교장 직인 날인 또는 학교장 원본 대조필에 한함	
	지원자의 주민등록초본 원본 1부	지원자의 주소변동 내역이 기록된 것	

※ 제출서류 유의사항 ※

- 가. 모든 제출서류는 접수 마감일을 기준으로 최근 1개월 이내에 발급된 것이어야 합니다.
- 나. 기한 내에 서류를 제출하지 않을 경우 서류 미제출자로 처리되어 선발대상에서 제외됩니다.
- 다. 지원자격 확인 또는 기타 전형 상 필요한 경우 관련서류를 추가로 요구할 수 있습니다.
- 라. 학교생활기록부 사본 제출 시(2016년 3월 이전 졸업자 및 온라인 제공 부동의자) 출신고등학교장의 원본 대조필 날인이 있어야 하며, 추후 조회하여 위조 또는 변조 사실이 발견될 경우 합격 또는 입학이 취소될 수 있습니다.

※ 제출기한 내에 서류 미제출자는 선발대상에서 제외됩니다.(p.14 '제출서류 관련사항' 참고)

## 특성화고교졸업자전형 [학생부교과]



### 1 지원자격

- 가. 특성화고등학교 졸업(예정)자로서 해당 모집단위와 관련된 전문교과를 30단위 이상 이수한 자
- 나. 특성화고교와 같이 교육과정을 운영하는 학과가 있는 종합고등학교 졸업(예정)자로서 동일 인정 계열에 한하여 지원 가능합니다. (단, 종합고등학교 보통과정 이수자는 지원불가)
- 다. 지원자격 가, 나에 해당하는 자로서 출신 고등학교장이 특성화 고교 설치계열이 본교에 지원하는 학과와 동일계열임을 인정하여 추천한 자
- 라. 특성화(전문)고등학교의 동일계학과 인정범위는 본교 입학홈페이지의 “동일계 지원구분 범위”를 참조하시기 바랍니다.
  - ※ 특성화(전문)고등학교의 동일계학과 인정범위에 없는 본교 모집단위는 모집하지 않습니다.
- 마. 직업과정위탁생 및 검정고시 출신자, 마이스터고 및 특수목적고(과학고, 외국어고 등) 졸업(예정)자는 지원불가
- 바. 일반고교에서 전(편)입한 자는 지원할 수 없으나, 고등학교 1학년 과정이 시작되는 학년도 3월 중에 특성화 고등학교로 전·입학한 경우에는 지원 가능합니다.

### 2 전형요소별 반영방법 : 일괄합산

모집단위	학생부(교과)	면접고사	전형총점
해당 모집학과(부)	<div style="display: flex; align-items: center; justify-content: center;"> <div style="width: 100px; height: 10px; background: linear-gradient(to right, orange 100%);"></div> <span style="margin-left: 5px;">100%</span> </div> <div style="display: flex; align-items: center; justify-content: center; margin-top: 5px;"> <span style="border: 1px solid orange; border-radius: 5px; padding: 2px;">최고 ▲ 1,000점 / 최저 ▼ 0점</span> </div>	면접고사 없음	1,000점

※ 명목반영비율 = 실질반영비율

### 3 제출서류

대상자	제출서류	비고
공동	고등학교 학교생활기록부 사본 1부	2016년 3월 이전 졸업자 및 온라인 제공 부동의자만 해당
	특성화고교졸업자 특별전형 추천서 1부	본 대학교 입학홈페이지 참조

※ 제출서류 유의사항 ※

- 가. 모든 제출서류는 접수 마감일을 기준으로 최근 1개월 이내에 발급된 것이어야 합니다.
- 나. 학교생활기록부 사본 제출 시(2016년 3월 이전 졸업자 및 온라인 제공 부동의자)출신고등학교장의 원본대조필 날인이 있어야 하며, 추후 조회하여 위조 또는 변조 사실이 발견될 경우 합격 또는 입학이 취소될 수 있습니다.
- 다. 본교 입학홈페이지에 공지된【특성화고교졸업자전형 모집단위별 기준 학과표】에 명시되지 않은 학과 및 전문교과의 추가 인정을 원하는 경우, 반드시 본교 입학관리과(042-829-7111~3)로 문의하여 인정여부를 확인하시기 바랍니다.

※ 제출기한 내에 서류 미제출자는 선발대상에서 제외됩니다.(p.14 '제출서류 관련사항' 참고)

### 4 특성화고교졸업자전형 모집단위별 기준 학과표

※ 본 대학교 입학 홈페이지 '공지사항' 참조

# 기초생활수급자, 차상위계층, 한부모가족 지원대상자전형 [학생부교과]



## 1 지원자격

- 가. 고등학교 졸업(예정)자 또는 법령에 의하여 동등 이상의 학력이 있다고 인정되는 자
- 나. 국민기초생활보장법 제2조 제1호 에 따른 수급권자 본인 또는 자녀
- 다. 국민기초생활보장법 제2조 제10호에 따른 차상위계층으로 본인 또는 자녀
- 라. 한부모가족지원법 제5조 및 제5조의 2에 따른 지원대상자

## 2 전형요소별 반영방법 : 일괄합산

모집단위	학생부(교과)	면접고사	전형총점
해당 모집학과(부)	100% 최고 ▲ 1,000점 / 최저 ▼ 0점	면접고사 없음	1,000점

※ 명목반영비율 = 실질반영비율

## 3 제출서류

제출서류		대상자 및 방법	
공통	가족관계증명서류 (주민등록등본 또는 가족관계증명서 원본 1부)	부·모·지원자 모두가 기재된 것 (지원자 중심으로 발급)	
	학교생활기록부 1부	2016년 3월 이전 졸업자 및 온라인 제공 부동의자	
지원자격 인증서류 (해당되는 지원자격 1개를 선택하여 제출함)	기초생활 수급권자	국민기초생활보장 수급권자 증명서 원본 1부 관할 읍·면·동 주민자치센터 발행	
	차상위계층	자활근로자 확인서 원본 1부	관할 지자체(시·군·구) 발행
		장애수당 대상자 확인서 원본 1부	
		장애인연금 대상자 확인서 원본 1부	
	차상위 본인부담금 경감대상자 증명서 원본 1부	국민건강보험공단 발행	
차상위계층 확인서 원본 1부 (구, 우선돌봄 차상위)	관할 읍·면·동 주민자치센터 발행		
한부모가족	한부모 가족 확인서 원본 1부	관할 지자체(시·군·구) 발행	
고등학교 졸업학력 검정고시 합격자	검정고시 대입전형자료 온라인 제공 동의자 (2016년 1회차 ~ 2024년 2회차)	※ 제출서류 없음	
	검정고시 대입전형자료 온라인 제공 부동의자 (2016년 1회차 이전)	• 합격증명서 원본 1부 • 성적증명서 원본 1부	
외국고등학교 졸업자 및 외국고등학교 2025년 3월 이전 졸업(예정)자		• 외국고등학교 졸업(예정) 증명서 및 학년별 성적증명서 ※ 외국고등학교 관련서류는 반드시 '아포스티유확인서' 또는 '영사확인'을 받아 제출하여야 합니다.	

### ※ 제출서류 유의사항 ※

- 가. 모든 제출서류는 접수 마감일을 기준으로 최근 1개월 이내에 발급된 것이어야 합니다.
- 나. 학교생활기록부 사본 제출 시(2016년 3월 이전 졸업자 및 온라인 제공 부동의자) 출신고등학교장의 원본대조필 날인이 있어야 하며, 추후 조회하여 위조 또는 변조 사실이 발견될 경우 합격 또는 입학이 취소될 수 있습니다.

※ 제출기한 내에 서류 미제출자는 선발대상에서 제외됩니다.(p.14 '제출서류 관련사항' 참고)

# 대학수학능력시험 반영방법



## 1 반영비율 및 영역

모집군	모집계열 (단위)	활용 지표	반영 영역 수	대학수학능력시험 영역별 반영비율(%)					반영영역 선택
				국어	수학	영어	탐구 사/과/직	한국사	
가	영어교육과, 수학교육과	백분위	2	국어, 수학, 영어, 탐구1, 탐구2, 한국사 중 최우수 2개 영역 반영 (최상위 영역 : 60%, 차상위 영역 : 40%)					국어, 수학, 영어, 탐구1, 탐구2, 한국사 영역 중 최우수 2개 영역 선택
나	신학과, 사회복지학과, 금융경제학과, 광고홍보커뮤니케이션학과, 화장품학과, 소방방재학과, 스포츠건강관리학과, 건축학부, 컴퓨터공학과, 시응용학과, 미술교육과, 유아교육과, 웹툰학과, 애니메이션학과, 게임콘텐츠학과								
다	영어학과, 역사학과, 경영학부, 항공호텔관광경영학과, 부동산금융보험학과, 마케팅빅데이터학과, 경찰행정학부, 경찰법학과, 식품제약학부, 생물산업학부, 외식조리·제과제빵학과, 보건의료행정학과, 응급구조학과, 도시공학과, 전기전자공학과, 게임소프트웨어공학과, 국어교육과, 음악교육과, 자율전공학부								

※ 국어, 수학영역은 공통과목과 선택과목(택1) 모두 반영

## 2 수능 영역별 등급기준

### 1) 수능 영어 영역 등급별 기준

모집군	모집단위	1등급	2등급	3등급	4등급	5등급	6등급	7등급	8등급	9등급
가나다	전 모집단위	100점	90점	80점	75점	70점	65점	60점	50점	40점

### 2) 수능 한국사 영역 등급별 기준

모집군	모집단위	1등급	2등급	3등급	4등급	5등급	6등급	7등급	8등급	9등급
가나다	전 모집단위	100점	90점	80점	75점	70점	65점	60점	50점	40점

# 학교생활기록부 반영방법



## 1 고등학교 과정 연도별 반영방법

반영대상	반영방법
2008년 2월 졸업자 ~ 2025년 2월 졸업(예정)자	• 학년 구분 없이 상위 5과목과 진로선택과목 상위 3과목 총 8개 과목의 등급을 반영
2002년 2월 ~ 2007년 2월 졸업자	• 각각의 반영교과에서 학년별 과목 석차백분율을 석차등급으로 환산하여 학년 구분 없이 상위5과목 반영, 진로선택은 성취도C(4등급 처리), 단 반영 성적이 5개 미만인 경우 평균값으로 산정
1997년 2월 ~ 2001년 2월 졸업자	• 각각의 반영교과에서 학년별 과목 석차 또는 계열석차백분율을 석차등급으로 환산하여 상위5개 성적반영, 진로선택은 성취도C(4등급 처리), 단 반영 성적이 5개 미만인 경우 평균값으로 산정
1996년 2월 이전졸업자	• 전 학년 계열 석차백분율의 석차등급으로 반영하여 5배수로 산정, 진로선택은 성취도C(4등급 처리) ※ 전학년 계열 석차백분율이 없을 경우 학년별 계열 석차를 이용하여 석차등급을 반영
고등학교 졸업학력 검정고시 합격자	• 검정고시 성적 비교평가

## 2 학생부 교과성적 반영방법

구분	반영 교과수	반영방법	활용점수	학년별 반영비율		
				1학년	2학년	3학년
전 계열	8	학년 구분 없이 상위 5과목과 진로선택과목 상위 3과목 총 8개 과목의 등급을 반영함	석차등급	전학년공통(100%)		

## 3 진로선택과목 반영방법

구분	반영방법	성취도			비고
		A	B	C	
전 계열	진로선택 과목은 성취도를 기준으로 교과등급 환산	2등급	3등급	4등급	- 진로선택과목이 3개 미만인 경우 부족한 진로선택 과목은 C(4등급)으로 대체함 - 등급과 성취도가 병기되어 있는 경우 성취도는 반영하지 않고 기본 성취도 C(4등급) 부여함 - 반영교과목의 등급이 같은 경우 이수단위가 높은 과목을 반영함

## 4 학교생활기록부 성적 산출 방법

구분	학생부 성적 산출 방법
전 계열	$\text{학생부 반영점수} = \sum (\text{과목별 석차등급 환산점수}) \times \frac{\text{학생부총점}}{785}$

## 5 교과 성적 기준 점수표

등급	석차 백분율	0.00~4.00	4.01~11.00	11.01~23.00	23.01~40.00	40.01~60.00	60.01~77.00	77.01~89.00	89.01~96.00	96.01~100.00
	석차등급	1	2	3	4	5	6	7	8	9
환산 점수	점수	100	95	90	85	80	75	70	65	50

## 6 학교생활기록부 반영 교과목 안내

구분	교과	과목
전 계열	전교과	전과목 반영(과목석차등급이 있는 교과목만 해당) ※ 단, 진로선택 과목은 성취도를 기준으로 교과등급 환산

※ 2021학년도~2024학년도 졸업자, 2025학년도 졸업예정자 : 2015 개정교육과정 반영

※ 졸업예정자 및 졸업자 : 3학년 2학기까지 계산

### 학생부 없는 자 교과성적 반영방법



구분	전형대상	전형방법
검정고시 출신자	지원자격 해당 모든전형	검정고시 출신자는 검정고시 성적을 환산하여 반영한다.
외국의 고등학교 과정 이수자	지원자격 해당 모든전형	외국의 고등학교 졸업(예정)자 및 외국고등학교에서의 전입자 등 우리 대학이 반영하는 학생부 등급이 없는 경우 0점을 부여한다.
특성화고졸업자	지원자격 해당 모든전형	특성화고등학교 졸업자 중 우리대학이 반영하는 학생부등급이 없는 경우 0점을 부여한다.

### 검정고시 출신자 교과성적 반영방법



#### 1 반영과목 및 단위수

반영과목	적용 단위수	비고
검정고시 응시 과목 중 상위 5과목	1	필수과목 및 선택과목 전체 반영

#### 2 교과성적 산출방법

검정고시 취득성적	95점 이상	90점 이상~ 95점 미만	80점 이상~ 90점 미만	70점 이상~ 80점 미만	65점 이상~ 70점 미만	60점 이상~ 65점 미만	60점 미만
등급	3	4	5	6	7	8	9

#### 3 등급별 환산점수표

검정고시 취득성적	3등급	4등급	5등급	6등급	7등급	8등급	9등급
점수	90	85	80	75	70	65	50

#### 4 학생부 성적 산출 방법(검정고시 출신자)

$$\text{학생부 반영점수} = \frac{\sum (\text{과목별 석차등급 환산점수})}{5} \times \frac{\text{학생부총점}}{100}$$

## 사정 원칙



01. 성적 사정 시 일괄 합산하여 사정하고, 총점의 성적 순위에 의하여 학과(부)별 모집인원의 100%를 선발합니다.
02. 실기고사 성적반영 기준은 실기고사 평가위원이 5명일 경우 최고/최저를 제외한 점수합산으로 기준으로 선발합니다.
03. 동점자 발생 시 우선순위

### 1) 수능위주 일반학생전형 : 대학수학능력시험 성적 순

순위	계열	신학, 인문사회, 사범(국교, 영교, 미교, 유교), 자율전공학부	자연과학, 공학, 사범(수교)
1		대학수학능력시험 국어영역 성적우수자	대학수학능력시험 수학영역 성적우수자
2		대학수학능력시험 영어영역 성적우수자	대학수학능력시험 영어영역 성적우수자
3		대학수학능력시험 수학영역 성적우수자	대학수학능력시험 국어영역 성적우수자
4		대학수학능력시험 탐구(상위1)영역 성적우수자	대학수학능력시험 탐구(상위1)영역 성적우수자
5		대학수학능력시험 탐구(상위2)영역 성적우수자	대학수학능력시험 탐구(상위2)영역 성적우수자
6		대학수학능력시험 한국사영역 성적우수자	대학수학능력시험 한국사영역 성적우수자

### 2) 학생부교과 일반학생전형 : 학생부(교과) 성적 순

순위	계열	해당 전계열
1		상위1과목 석차백분율
2		상위2과목 석차백분율
3		상위3과목 석차백분율
4		상위4과목 석차백분율
5		상위5과목 석차백분율

※ 모든 과목은 학생부(교과) 성적에 반영된 교과를 기준으로 함.

가. 검정고시자 간 동점자가 발생할 경우 신학, 인문사회, 예체능 계열, 자율전공학부, 창의예술자율전공학부는 영어, 국어, 수학 점수 순으로, 자연과학 및 공학계열은 영어, 수학, 국어 점수 순으로 우선순위를 부여합니다.(사범계열 지원자일 경우 유사계열 우선순위를 적용함)

나. 검정고시자와 학생부 반영자 간 동점자가 발생할 경우 학생부 반영자에게 우선순위를 부여합니다.

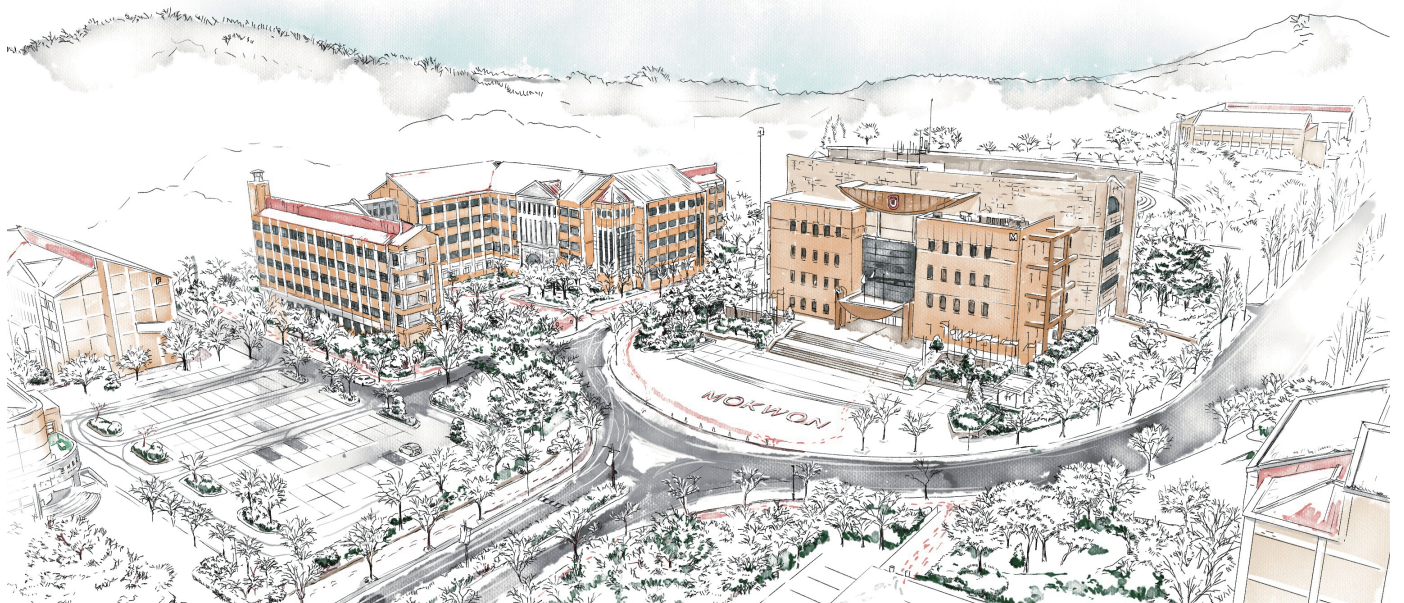
3) 실기/실적위주 일반학생전형 - 실기고사 성적, 대학수학능력시험 성적 순, 학생부(교과) 성적 순

순위	계열 스포츠건강관리학과, 웹툰학과, 애니메이션학과, 게임콘텐츠학과, 음악교육과	연극영화영상학부, 실용음악학부, 관현악학부, 피아노학부, 국악과, 미술·디자인대학, 창의예술자율전공학부, 공연콘텐츠학부
1	실기고사 성적우수자 (최고/최저점을 포함한 합산 실기고사 성적기준)	실기고사 성적우수자 (최고/최저점을 포함한 합산 실기고사 성적기준)
2	대학수학능력시험 국어영역 성적우수자	학생부 상위1과목 석차백분율
3	대학수학능력시험 영어영역 성적우수자	학생부 상위2과목 석차백분율
4	대학수학능력시험 수학영역 성적우수자	학생부 상위3과목 석차백분율
5	대학수학능력시험 탐구(상위1)영역 성적우수자	학생부 상위4과목 석차백분율
6	대학수학능력시험 탐구(상위2)영역 성적우수자	학생부 상위5과목 석차백분율
7	대학수학능력시험 한국사영역 성적우수자	-

가. 검정고사자 간 동점자가 발생할 경우 예체능 계열(음악교육과, 창의예술자율전공학부 포함)은 영어, 국어, 수학 점수 순으로 우선 순위를 부여합니다.

나. 검정고사자와 학생부 반영자 간 동점자가 발생할 경우 학생부 반영자에게 우선순위를 부여합니다.

- 04. 정원의 전형에서 검정고사자 간 동점자가 발생할 경우 인문·사회계열은 영어, 국어, 수학 점수 순으로, 자연·공학계열은 영어, 수학, 국어 점수 순으로 우선순위를 부여합니다. 또한, 검정고사자와 학생부 반영자 간 동점자가 발생할 경우 학생부 반영자에게 우선 순위를 부여합니다.
- 05. 실기고사 평가위원 3명의 평가점수가 동점자가 발생할 경우 실기고사 전체평가위원의 평가 합산점수 우수자에게 우선순위를 적용 합니다.
- 06. 예·체능계(음악교육과, 창의예술자율전공학부 포함) 학과(부) 지원자는 실기고사에 반드시 응시하여야 하며, 1개 종목(과제)이라도 결시 할 경우에는 불합격 처리합니다.
- 07. 수시모집에서 미 총원된 인원은 정시모집에 추가하여 선발하고, 수시모집의 등록자 중 등록 포기자 발생 시 정시모집 예비순위자 중에서 선발합니다.
- 08. 서류 미 제출자, 자격 미달자는 불합격 처리합니다.
- 09. 모든 채점의 점수는 소수점 셋째 자리에서 반올림합니다.
- 10. 입학전형 성적이 다른 지원자에 비해 크게 부족하여 입학할 허가하는 것이 부적당하다고 인정되는 자는 선발하지 않을 수 있습니다.
- 11. 기타 본 모집요강에 명시되지 않은 사항은 본 대학교 입학전형관리위원회에서 별도로 정합니다.





# 열린 학사제도



## 1 복수전공제도

- 복수전공이란 재학 중 소속 학과(부)의 1전공을 이수하고, 제2, 3학과(부) 전공의 소정학점을 이수 한 학생에게 2개 이상의 학위를 수여하는 제도입니다.
- 복수전공은 입학정원의 50%범위 내에서 가능합니다.  
(단, 사범대학은 100%이내에서 가능하며, 비사범계의 교직과정 설치학과는 교육부 승인인원의 2배수 내에서 가능)

가. 복수전공신청 자격	• 2학기 이상 등록하고 1학년이상 수료【일반학과(부) 32학점이상, 사범대학은 34학점이상 이수】하면 가능합니다.
나. 복수전공 신청 시기	• 매 학기말에 신청합니다.
다. 취득학점	• 1전공 및 2전공 각각 36학점이상(일반학과(부)), 51학점이상(사회복지학과), 50학점이상(사범대학 및 교직과정 이수자)을 취득하면 됩니다.
라. 예·체능 복수전공	• 예·체능계로의 부전공을 희망할 시에는 실기고사에 합격해야 합니다. ※ 사범계 학과 내 복수전공 시에도 면접고사와 각 학과별 전공 시험에 합격해야 합니다.
마. 제한사항	• 비사범계학과에서 사범계학과로의 복수전공 불가(교직이수자는 사범계 복수전공 가능) • 건축학(5년)전공으로의 복수전공 불가(해당 재학생은 타 복수전공 신청불가)

## 2 부전공제도

- 부전공이란 학생들로 하여금 인접학문에 대한 이해를 넓히고 변화하는 사회에 적절히 대응하기 위해 실시하는 제도입니다.

가. 부전공 신청 자격	• 2학기 이상 등록한 사람이면 가능합니다. (단, 건축학부 건축학(5년)전공, 사범계학과로 부전공 신청 불가)
나. 취득학점	• 1전공 72학점 이상, 부전공 21학점 이상을 취득하면 됩니다.
다. 졸업 시 학위가 수여	• 부전공은 복수전공과 달리 학위는 수여되지 않습니다. 단, 학위증서에 부전공이 기재됩니다.
라. 예·체능 부전공	• 예·체능계로의 부전공을 희망할 시에는 실기고사에 합격해야 합니다.
마. 제한사항	• 사범계학과로의 부전공 신청 불가(※교직이수자 포함) • 건축학(5년)전공으로의 부전공 불가(※해당 재학생은 타 부전공 신청가능)

## 3 전과(부) 제도

- 전과(부)는 자신이 속한 학과(부)의 전공이 자신의 적성과 맞지 않을 경우 전공을 변경하는 것으로 재학 중 1번만 할 수 있습니다.

가. 전과(부)의 자격	• 1학년 이상의 과정을 수료(일반학과(부) 32학점이상, 사범대학은 34학점이상 취득)하고 평점평균이 1.50이상이면 신청 가능합니다.
나. 전과(부) 신청 시기	• 매 학기 말 소정의 기간에 신청 할 수 있으며, 재학 중 1회에 한한다.
다. 예·체능계로의 전과는 실기고사에 합격해야 합니다.	
라. 모든 비사범계 학과(부)에서 사범계 학과로의 전과가 가능합니다.	
마. 사범계 학과로 전과하는 경우에는 면접고사와 각 학과별 전공시험에 합격해야 합니다.	

## 4 채플 안내

- 본 대학교에 입학하는 학생은 건학이념에 따라 재학 중 4학기(신학대학은 8학기) 이상 채플을 이수하여야 합니다.

## 5 조기졸업제도

- 조기졸업이란 학생들로 하여금 4년 이전에 졸업자격을 갖추면 졸업을 할 수 있게 하는 제도입니다.

가. 조기졸업의 자격	• 졸업에 필요한 학점인 126학점(사범대학 134학점)을 모두 이수하고 졸업자격을 갖춘 학생으로 총 평점 평균이 4.25이상인 학생에 한하여 가능합니다.
나. 조기졸업의 신청	• 졸업을 희망하는 학기의 개강 후 4주 이내

## 6 교직과정 운영제도

- 이 제도는 사범대학 이외에도 교육부 설치승인을 받은 학과로 교직과정을 이수하고자 하는 학생들이 교원자격증 취득을 위하여 이수하는 과정으로 중등 교원으로서의 자질 함양과 함께 중등학교 2급 정교사 자격증을 부여합니다.

가. 교직과정 설치학과	• 신학과, 연극영화영상학부 연기전공, 영화영상전공 3개 학과(전공)에서 이수할 수 있고, 이수 가능 인원은 학과마다 정해져 있습니다.
나. 신청자격 및 시기	• 교직과정 설치학과(전공)소속 학생으로 2학년 초에 희망원서를 제출하여 인·적성등을 고려하여 (성적순)으로 선발합니다. 1순위 : 전체 평점평균, 2순위 : 전공성적
다. 제한사항	• 학사경고(학기평점평균 1.5미만) 받은 학생, 인·적성 불합격 학생 등은 선발대상에서 제외

## 7 교환학생제도

- 이 제도는 달리 말하면 3+1유학프로그램으로 3년은 본 대학교에서 1년은 해외 자매대학에 유학하는 제도로서 1995년부터 “외국 대학파견 및 교환학생에 관한 규정”에 의거 학업성적이 우수한 학생들이 선발되어 교환 및 파견 장학생 신분으로 해외 자매 대학에서 1년간 유학 할 수 있는 제도입니다.

## 학생군사교육단(ROTC)



ROTC제도는 우수한 대학생들을 장교로 육성하기 위하여 대학1·2학년 지원자 중 선발하여 대학생활을 자유롭게 하면서 여가를 최대한 활용하여 2년간(3,4학년 간) 소정의 군사교육과정을 이수, 졸업과 동시에 소위로 임관하여 2년 4개월간 국방의무를 마치고 전역하는 제도이며, 전역 후에도 높은 취업률을 보이고 있는 ROTC출신들은 사회 각계각층에 진출하여 중추적인 역할을 하고 있으며, ROTC제도는 전국 대학교 중 학군단이 개설된 108개 대학교의 “남·여 대학생”에게만 주어지는 선택된 제도입니다.

## 생활관 안내



목원대학교 생활관은 약1,425여명을 수용하고, 최신 시설을 완비하여 생활의 편리함을 제공하여 학문연구 및 진리탐구에 전념할 수 있는 최고의 환경을 갖추고 있으며, 다양한 복지시설의 제공으로 여가 및 취미생활을 즐길 수 있어 학생 중심으로 최고의 생활 환경을 제공하고 있습니다.

- 선발인원 : 1,425여명(신청한 신입생)
- 희망하는 신입생 기숙사 우선 배정
- 생활관 문의 : 생활관 사무실 ☎ 042) 829-7402~3, 5~6 | FAX : 042)829-7404

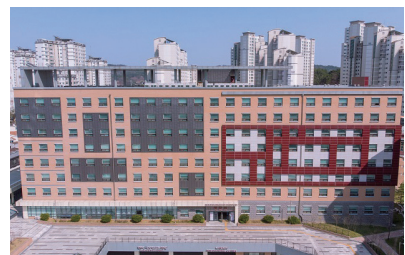
※ 기타 자세한 사항은 생활관 사무실로 연락을 주시면 안내해 드리겠습니다.



목원학사 구관(서관)



목원학사 구관(동관)



목원학사 신관



# 장학제도 안내

## 수시·정시 공통 장학금

장학금명	대 상	장학금액	비 고
목원스타트 장학금	인문, 사회계열, 자율전공학부 수시, 정시 모집에 각종 전형별로 지원하여 최초 및 총원합격하고 입학한 자	<ul style="list-style-type: none"> <li>최초합격자 중 입학자 - 1학기 등록금 80만원 감면</li> <li>총원합격자 중 입학자 - 1학기 등록금 40만원 감면</li> </ul>	정원 내 전형 지원자에 한함 ※ 정원 외 전형 지원자 제외 ※ 장학금 이중수혜자 제외
	이공계열, 연극영화영상학부, 수시, 정시 모집에 각종 전형별로 지원하여 최초 및 총원합격하고 입학한 자	<ul style="list-style-type: none"> <li>최초합격자 중 입학자 - 1학기 등록금 100만원 감면</li> <li>총원합격자 중 입학자 - 1학기 등록금 50만원 감면</li> </ul>	
예술인재 장학금	예능계열(음악대학, 미술·디자인대학, 웹툰 애니메이션게임대학), 사범계열(음악교육과, 미술교육과), 창의예술자율전공학부 수시, 정시 모집에 각종 전형별로 지원하여 최초 및 총원합격하고 입학한 자 ※ 스포츠건강관리학과 제외	1학기 등록금 50만원 감면	정원 내 전형 지원자에 한함 ※ 정원 외 전형 지원자 제외 ※ 장학금 이중수혜자 제외
실기우수 장학금	본 대학교 주최 전국고등학생음악경연대회 입상자(1~3위) 및 전국 고등학교 미술실기대회 입상자(대상, 최우수, 우수)로서 고교졸업 당해년도 본 대학교 입시에 응시하여 합격한 자. ※ 단, 고교졸업생(동등학력 소지자 포함)으로서 입상한자는 입상 당해연도에 한함 *음악대학, 미술·디자인대학, 웹툰애니메이션 게임대학, 창의예술자율전공학부에 합격한 자에 한함	등록금 전액 감면 <ul style="list-style-type: none"> <li>1위(대상) : 4학기 등록금 100% 감면</li> <li>2위(최우수상) : 2학기 등록금 100% 감면</li> <li>3위(우수상) : 1학기 등록금 100% 감면</li> </ul>	재학 중 직전학기 전공실기 성적의 평점평균 3.5이상이며 전체성적 평점평균이 3.0이상인자. (입상실적증명서 제출자에 한함)
목원사랑동문 장학금	부모 모두가 본대학교 학부(과) 또는 대학원 졸업생의 자녀로서 입학한 자	입학 시 첫 학기 등록금 100만원 지급	부·모의 졸업학력을 인정할 수 있는 서류 제출
영어능력우수 장학금	공인영어능력시험 우수자, TOEIC 900점이상자, IBT TOEFL 100점이상자(택 1)	1학기 등록금 전액 감면	최근 2년 이내의 성적 (1회에 한함)
신학과 신입생 특별장학금 (지정기탁적립 장학금)	수시 및 정시모집 최초합격자	1학기 등록금 100% 감면	신학과 동문발전기금 모금을 통해서 신입생(수시, 정시 및 추가모집 정원내외)들에게 특별장학금 지급(세입대체), 국가장학금 또는 교내장학금 선면제 후 등록금 범위내에서 감면
	수시 및 정시모집 총원합격자	1학기 등록금 50% 감면	
	추가모집 합격자	1학기 등록금 100% 감면	
비전장학금	가정형편이 어렵지만 학업에 대한 열망과 대학에서의 비전을 펼쳐나갈 신입 및 재학생에게 총장추천에 의거하여 장학금 지급(등록금 범위 내로 지급하며 지급금액은 비전장학금 추천 시 결정함)	등록금 범위 내 일정액 (후불 지급)	직전학기 평점평균 2.6이상 및 취득학점 12학점 이상 취득한 자에 한하여 지급(단, 신입생의 경우 입학학기 성적 제한 없음), 국가장학금 또는 교내 장학금 선면제 후 등록금 범위내에서 후불 지급(휴학 및 자퇴 시 지급불가)

## 정시 신입생 장학금

장학금명	대상	장학금액	비고
스톡스장학금	대학수학능력시험 국어, 수학, 영어 등급이 각각 모두 1등급인 자	① 4년간 등록금 전액 감면 ② 학업장려금(연간도서비 320만원 및 식비, 기숙사비)지원 ③ 해외자매결연대학 교환학생 파견선발 시 특전 부여	재학 중 직전학기 성적의 평점평균 3.5이상인자
감리교회원이사장 장학금	대학수학능력시험 국어, 수학, 영어 등급의 합이 4등급 이내인 자	① 4년간 등록금 전액 감면 ② 학업장려금(연간도서비120만원 및 식비, 기숙사비)지원	
목원대학교총장 장학금	대학수학능력시험 국어, 수학, 영어 등급의 합이 5등급 이내인 자	① 4년간 등록금 전액 감면 ② 학업장려금(연간도서비 80만원 및 식비, 기숙사비)지원	
수능성적우수 장학금	수능수석합격자 (대학수학능력시험 국어, 수학, 탐구 영역(상위 1과목)의 백분위 점수 합이 최고점인 자로서, 영어 영역 1등급인 자)	① 4년간 등록금 전액 감면 ② 기숙사비 지원	
단과대학수석 장학금(정시)	정시모집군을 통합한 단과대학 수석자 1명	1년간 등록금 전액 감면	
단과대학차석 장학금(정시)	정시모집군을 통합한 단과대학 차석자 1명	1년간 등록금 70% 감면	
학부(과)수석 장학금(정시)	학부(과) 수석합격자	1학기 등록금 70% 감면	-

### 신입생 장학금 안내

- 국가장학금 → 외부장학금 → 교내장학금 순으로 등록금 범위 내에서 지급
- 최초합격자를 대상으로 장학금을 지급하며, 중복 시 상위 1개 장학금을 지급
- 장학대상자로 선발된 자가 등록을 하지 않을 경우 차순위자로 재 선발하지 않음
- 국가장학금은 등록금 범위 내에서 이중수혜 가능
- 장학금 수혜기준을 충족한 경우에 한해서만 장학금 지급
- 합격자 중 보훈장학금 대상자는 필히 “대학수업료 등 면제대상자” 증명서를 보훈청에서 발급받아 장학지원과에 제출
- 장학생이 동점자일 경우 별도규정에 의하여 장학생 선발
- 장학금의 명칭 및 지급기준은 본 대학교 장학규정 및 한국장학재단 지침 등에 따라 변경될 수 있음

※ 기타 자세한 사항은 목원대학교 홈페이지 [www.mokwon.ac.kr](http://www.mokwon.ac.kr) 대학생할 ▶ 장학안내 내용을 참고

※ 장학금 문의 : 장학지원과 (042) 829-7146~9 / 8270~1



## 전년도 정시 입시 결과(2024학년도)



### 1 수능위주 일반학생전형 [가군]

모집단위	모집 인원	지원 인원	경쟁률	총원합격 최종순위	수능환산점수(합격자)				
					최초 평균	최종 평균	최저	전형총점	
사회 과학 대학	글로벌비즈니스학과	18	69	3.83	51	814.67	733.87	560.00	1,000
	경찰행정학부 (경찰행정전공, 국방·일반행정전공)	10	67	6.70	20	874.80	807.50	750.00	1,000
사범 대학	영어교육과 <b>교직</b>	16	37	2.31	21	900.50	796.43	650.00	1,000

### 2 수능위주 일반학생전형 [나군]

모집단위	모집 인원	지원 인원	경쟁률	총원합격 최종순위	수능환산점수(합격자)				
					최초 평균	최종 평균	최저	전형총점	
신학 대학	신학과 <b>교직</b>	9	4	0.44	0	666.00	-	-	1,000
문화 콘텐츠 대학	사회복지학과	18	37	2.06	19	826.89	741.50	520.00	1,000
사회 과학 대학	금융경제학과	17	49	2.88	21	808.35	737.88	680.00	1,000
	광고홍보커뮤니케이션학부 (광고홍보전공, 언론영상콘텐츠전공)	25	74	2.96	49	821.52	750.67	590.00	1,000
보건 안전 대학	생명과학과	35	68	1.94	33	768.17	704.58	560.00	1,000
	소방안전학부 (소방안전전공, 인명구조전공)	26	36	1.38	10	754.38	713.00	600.00	1,000
	스포츠건강관리학과	3	9	3.00	6	800.00	724.00	590.00	1,000
공과 대학	건축학부 (건축학전공(5년), 건축공학전공)	3	24	8.00	3	914.67	895.00	860.00	1,000
	컴퓨터공학과	23	74	3.22	42	845.04	766.25	680.00	1,000
사범 대학	미술교육과 <b>교직</b>	5	18	3.60	10	972.00	864.00	800.00	1,000

### 3 수능위주 일반학생전형 [다군]

모집단위	모집 인원	지원 인원	경쟁률	총원합격 최종순위	수능환산점수(합격자)				
					최초 평균	최종 평균	최저	전형총점	
문화 콘텐츠 대학	영어학과	16	21	1.31	5	773.13	765.00	630.00	1,000
	역사학과	15	20	1.33	5	852.53	819.56	690.00	1,000
사회 과학 대학	경영학과	11	59	5.36	18	905.82	853.83	780.00	1,000
	항공호텔관광경영학과	26	38	1.46	12	751.15	700.88	590.00	1,000
	부동산금융보험학과	18	22	1.22	4	731.56	694.46	520.00	1,000
	중국문화·비즈니스학과 <small>(교직)</small>	19	11	0.58	0	681.82	645.00	560.00	1,000
	마케팅빅데이터학과	17	27	1.59	10	771.76	711.50	600.00	1,000
	경찰법학과	31	44	1.42	13	828.13	752.09	620.00	1,000
보건 안전 대학	식품제약학부 (식품전공, 제약전공)	22	54	2.45	32	803.45	742.78	630.00	1,000
	화장품학과	14	10	0.71	0	714.00	710.00	600.00	1,000
	외식조리·제과제빵학과	6	10	1.67	4	757.00	676.67	590.00	1,000
	보건의료관리학과	16	36	2.25	20	791.00	763.82	650.00	1,000
공과 대학	도시공학과	19	36	1.89	17	797.37	708.67	630.00	1,000
	전기전자공학과	8	39	4.88	22	887.50	817.78	720.00	1,000
	게임소프트웨어공학과	6	14	2.33	8	856.67	780.00	730.00	1,000
사범 대학	국어교육과 <small>(교직)</small>	3	11	3.67	5	938.67	916.00	880.00	1,000
	수학교육과 <small>(교직)</small>	5	12	2.40	5	840.00	728.80	700.00	1,000

### 4 학생부교과 일반학생전형 [나군]

모집단위	모집 인원	지원 인원	경쟁률	총원합격 최종순위	학생부등급(합격자)			환산점수(합격자)				
					최초 평균	최종 평균	최저	최초 평균	최종 평균	최저	전형 총점	
신학 대학	신학과 <small>(교직)</small>	6	5	0.83	0	3.17	3.17	5.13	859.22	859.22	670.00	1,000
음악 대학	성악·뮤지컬학부 (성악전공, 뮤지컬전공)	2	0	0.00	-	-	-	-	-	-	-	1,000
미술· 디자인 대학	미술학부 (한국화전공, 서양화전공, 아트미디어전공)	1	3	3.00	2	1.38	2.88	2.88	1000.00	923.57	923.57	1,000
	입체조형학부 (조소전공, 입체캐릭터전공)	1	1	1.00	0	3.75	3.75	3.75	878.98	878.98	878.98	1,000
	도자디자인학과	1	1	1.00	0	3.25	3.25	3.25	904.46	904.46	904.46	1,000
웹툰 애니메이션 게임대학	웹툰학과	3	16	5.33	1	1.50	1.63	1.75	993.63	987.26	980.89	1,000
독립 학부	국제예술·한국어학부 (디지털만화애니메이션전공, 한국어교육전공)	1	0	0.00	-	-	-	-	-	-	-	1,000



\ 캠퍼스 안내

- A 신학관
- B 인문관
- C 테크노과학관
- D 공학관
- E 사회과학관
- F 음악관
- G 미술관
- I 캠퍼스타운
- K 목원학사(남)
- M 중앙도서관
- N 학생회관
- O 건축도시교육지원센터
- P 체육관
- R 콘서트홀
- T 채플
- U 사범관
- V 목원학사 신관
- W 목원학사(여)
- VS 스톡스대학

- 1 소운동장
- 2 대운동장
- 3 테니스장
- 4 베데스다공원
- 5 실로암정원
- 6 (구)신학관(역사박물관)
- 7 창업진흥센터
- 8 선교조각공원
- 9 잔디운동장

\ 오시는 길



**버스노선편**

정문 : 11번, 106번, 312번, 603번, 706번  
네거리 : 115번, 601번



**대전 & 서울, 경기 무료셔틀버스 노선**

**대전**

전 지역 상시 운행 (산내, 대전역, 정림동, 법동, 터미널, 용문동, 신탄진, 전민동, 만년동, 세종시, 노은동, 유성, 계룡시, 관저동, 가수원, 둔산동, 월평동, 궁동, 구암동)

**서울(교대역/죽전/신갈)**

교대역 9번 출구, 죽전 간이정류장, 신갈 버스정류장

**경기(수원/평택)**

수원 권선중학교 건너 버스승강장, 망포역 3번 출구 버팀병원 버스승강장, 평택대학교 정문 버스 승강장



**승용차편**

유성IC : 약 3.5km, 서대전IC : 약 8km, 대전IC : 약 13km



**지하철편**

지하철을 타고 유성온천역에서 하차 후 6번출구로 나와 버스로 환승 (본교 간 셔틀버스 수시 운행)



**기차편**

**대전역(경부선)에서 하차**

지하철을 타고 유성온천역에서 하차 후 버스로 환승 (본교 간 셔틀버스 수시 운행)

**서대전역(호남선)에 하차**

지하철을 타고 유성온천역에서 하차 후 버스로 환승 (본교 간 셔틀버스 수시 운행)



Since 1954

**목원대학교 개교 70주년**

THE 70<sup>th</sup> ANNIVERSARY OF MOKWON UNIVERSITY



대전 최초의 사립대학에서  
중부권 최강의 혁신대학으로

35349 대전광역시 서구 도안북로 88(도안동, 목원대학교) | T.042-829-7111~3 | F.042-829-7109  
입학에 관한 자세한 사항은 홈페이지 <http://enter.mokwon.ac.kr> 를 참고하시기 바랍니다.

